

おごおりのとしよかん



平成29年度図書館要覧
小郡市立図書館

目 次

1. 姿勢の概要	1
2. 沿革・あゆみ	1～4
3. 運営方針	5
4. 組織・職員体制	5
5. 小郡市図書館協議会	6～8
6. 施設の概要	9
7. 図書館奉仕	10
8. 予 算	11
9. 利用状況	12～16
10. 資 料	17
11. 平成28年度図書館行事実績	18～22
12. 雑誌タイトル一覧	23
13. 小郡市立図書館サービス基本方針	24～26

表紙の写真について

2016年11月26日（土）

初めて開催した「ぬいぐるみのおとまり会」でのおはなし会の様子です。

子どもたちが連れてきたぬいぐるみをひざに抱いて、

絵本の読み聞かせを聞いたり、手遊びをしたりしました。

ぬいぐるみたちは、ひと晩図書館にお泊りしていきました。

1. 市勢の概要

小郡市は福岡県の南西部、佐賀県鳥栖市に隣接した面積45.51km²の緑豊かな田園都市です。市の中央を南北に筑後川支流の宝満川が流れ、それに平行して西鉄天神大牟田線が走っています。

福岡まで30分、久留米まで10分という便利さから近年市の北部を中心に新興住宅が広がり、現在九州でも最大規模の住宅地が北部の筑紫野市にまたがって広がっています。

また「人が輝き、笑顔あふれる快適緑園都市・おごおり」として活気あふれた前進を続けています。

・人口	総人口／59,257人	・市の木	くすの木
	男／28,251人	・市の花	ふじ
	女／31,006人	・市の鳥	しらさぎ
	世帯数／23,741世帯		
	(平成29年4月1日現在)		

2. 沿革・あゆみ

- 昭和45年4月 町中央公民館新設により、公民館図書室を設ける
- 昭和47年4月 市制施行
- 昭和49年4月 市体育館新設により、公民館図書室を移設
- 昭和59年7月 野田宇太郎氏死去（詩人、小郡市松崎出身、東京都立川市在住）
- 11月 故野田宇太郎氏の蔵書等を市へ寄贈決定
- 12月 九州芸術工科大学に文化会館・図書館・野田宇太郎文学資料館を内容とする建設基本計画の検討を委託（3月提出）
- 昭和60年4月 小郡市ふるさとカルチャーセンター（仮称）建設委員会（会長：助役）を設置、以後随時11回開催。九州芸術工科大学により基本設計開始
- 12月 小郡ロータリークラブより移動図書館車寄贈
- 昭和61年3月 施設の総名称を公募により「小郡市民ふれあい広場」に決定
- 4月 小郡市民ふれあい広場設置準備室を設ける
- 5月 小郡ロータリークラブによる一人一冊運動の図書寄贈。千葉県浦安市立図書館に職員のパイロット研修を開始。以後5名を各々1ヶ月派遣
- 8月 本体建設工事着工
- 昭和62年7月 移動図書館車「しらさぎ号」運行開始。ステーション数は、当初12ヶ所で現在24ヶ所
- 9月 本体建設工事竣工。市体育館から中央公民館に公民館図書室を復帰。西鉄小郡駅前に返

却ポストを設置。以後、三国JA倉庫前、西鉄三国が丘駅等に設置。現在、6ヶ所

- 10月 小郡市民ふれあい広場設置準備室を文化会館と図書館に機構変更して配置
- 11月 市制施行15周年記念式典とあわせて、小郡市民ふれあい広場落成式典を開催。文化会館と図書館とを開館
- 昭和63年 2月 第1回小郡市図書館協議会を開催
- 7月 「小郡市民ふれあい広場」館報発行。以後年4回発行
- 10月 移動図書館車による病院貸出開始。現在3ヶ所
- 11月 総貸出冊数が25万冊達成。開館1周年記念文化講演会（木元教子氏）
- 平成元年 2月 移動図書館車「しらさぎ号」新車買換
- 3月 久留米・鳥栖・小郡・基山、三市一町の図書館協力発足。サミット連絡車運行開始
- 4月 福岡県立図書館配本車運行開始。団体貸出開始。
- 8月 中華人民共和国浙江省余姚市図書館を林雅康館長（当時）訪問
- 10月 第1回野田宇太郎生誕祭・詩碑祭・献詩発表。以後毎年開催
- 11月 第21回福岡県・小郡市読書推進大会
- 平成2年 8月 野田宇太郎・丸山豊二人展（10月まで）
- 10月 中華人民共和国浙江省余姚市図書館に職員訪問
- 平成3年 10月 高松凌雲展
- 平成4年 3月 北原白秋展（4月まで）
- 10月 五足の靴紀行展（12月まで）
- 平成5年 10月 檀一雄企画展（12月まで）
- 平成6年 8月 丸山豊を偲ぶ「白鳥忌」開催
「丸山豊と母音の詩人たち」展（11月まで）
- 平成7年 10月 所蔵展 木下空太郎没後50年「きしのあかしや」展
- 平成8年 3月 「新・九州文学散歩 第1回 北九州」展（5月まで）
- 平成9年 3月 「新・九州文学散歩 第2回 筑紫路」展（5月まで）
- 10月 「詩人 野田宇太郎 と 建築家 谷口吉郎」展（12月まで）
- 11月 開館10周年記念文学講演会（沢木耕太郎 氏）
- 平成11年 3月 「新・九州文学散歩 第3回 京築・筑豊」展（5月まで）
- 4月 小郡市立図書館ホームページ開設
- 平成12年 2月 「新・九州文学散歩 第4回 佐賀の文学」展（5月まで）
- 4月 久留米広域圏内在住者への貸出開始。開館時間18時まで延長
- 6月 新利用券への更新（4回目）
- 10月 毎週金曜日のみ開館時間20時まで延長
- 11月 子ども読書年記念講演会（角野栄子・荒井良二氏）
- 平成13年 5月 「新・九州文学散歩 第5回 長崎の文学」展（8月まで）
- 小郡市「子どもの読書」団体連絡協議会設立

- 平成14年 3月 移動図書館車「しらさぎ号」新車買換（3台目）
 4月 財団法人 小郡市公園ふれあい公社へ編入
 学校巡回配本車運行開始
 「子どもの読書活動優秀実践図書館」文部科学大臣表彰
 5月 丸山病院で病棟内での貸出開始
 7月 市制施行30周年・開館15周年記念「白秋童謡の世界」展（12月まで）
- 平成15年 1月 インターネットコーナー設置（端末4台）
 2月 10か月児健診でブックスタート開始
 3月 開館15周年記念講演会（飯野和好氏）
 4月 館報を小郡市公園ふれあい公社情報紙「コンタクト」に変更
 7月 宅配サービス開始（来館が困難な人を対象）
- 平成16年 3月 「新・九州文学散歩 第6回 熊本の文学」展（5月まで）
 4月 月曜日が祝日のときの翌日休館を廃止
 9月 「筑紫の詩人たち」展（11月まで）
 11月 第19回国民文化祭ふくおか2004 文芸祭現代詩大会開催
 詩のボクシング・小中学生大会開催
- 平成17年 4月 祝日を開館
 10月 新図書館電算システムによる業務の開始
 詩のボクシング・小中学生大会開催
 11月 「新・九州文学散歩 第7回 大分の文学」展（1月まで）
- 平成18年 4月 指定管理者制度による運営の開始（ふれあい公社を指定）
 毎月第2・4・5月曜日を開館
- 平成19年 1月 「新・九州文学散歩 第8回 宮崎の文学」展（5月まで）
 10月 ブックスタート・フォローアップイベント開催
 12月 「五足の靴」百年展（2月まで）
- 平成21年 3月 「新・九州文学散歩 第9回 鹿児島島の文学」展（5月まで）
 4月 市直営（教育部図書館）による運営の開始
 7月 三市一町内在住者への貸出開始
 10月 野田宇太郎生誕100年特別企画「野田宇太郎文学散歩」展（1月まで）
- 平成23年 3月 新図書館電算システム（学校図書館等とのシステム統合）による業務の開始
 「新・九州文学散歩 第10回 奄美・沖縄の文学」展（5月まで）
 6月 WEB（ウェブ）サービス開始
- 平成24年 1月 マルチメディアDAISY・赤ちゃん絵本パック貸出開始
 3月 野田宇太郎文学資料館新常設展示パネル設置
 10月 「筑後の文学」展（12月まで）

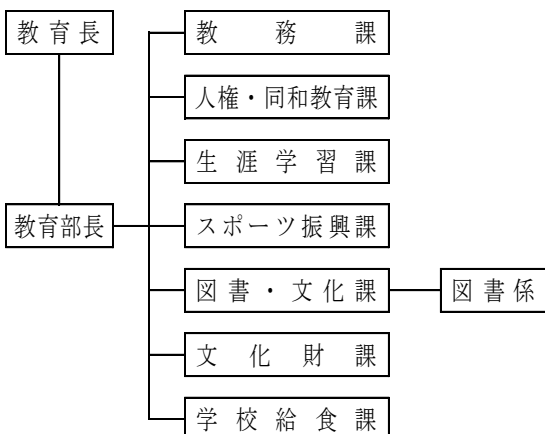
- 11月 開館25周年記念事業「ふれあいフェスティバル」
- 平成26年 1月 三国校区公民館図書室リニューアルオープン
- 2月 企画展「耽美主義文学運動『パンの会』」（4月まで）
個人貸出数1,000万冊達成
- 4月 筑紫野市・筑前町在住者への貸出開始
- 平成27年 2月 企画展「野田宇太郎が歩いた山口」（5月まで）
- 4月 朝倉市・東峰村在住者への貸出開始
- 11月 企画展「野田宇太郎の美術散歩」
- 平成28年 3月 新図書館電算システムによる業務の開始
- 3月 授乳室設置
- 8月 企画展「野田宇太郎文学資料館企画展『蒲原有明 - 近代詩の先駆者 - 』」（11月まで）

3. 運 営 方 針

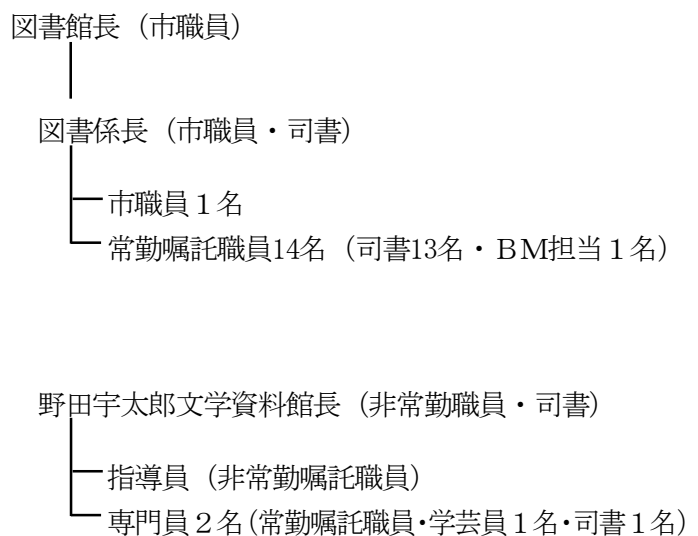
- ① すべての市民に「ひらかれた図書館－親しみやすく、入りやすく、いこいとやすらぎのある図書館」としてサービスする。
- ② 利用者のプライバシーを保護することを最優先し、サービスに努める。それについては、日本図書館協会が採択した「図書館の自由に関する宣言」「図書館員の倫理綱領」をよりどころとし、職員研修に努める。
- ③ 市民の知的要求にこたえるよう、広く資料を収集し、提供する。
- ④ 年齢、信条、職業などに関わりなく、すべての市民にサービスする。
- ⑤ 市内の全域サービスに努める。
- ⑥ 貸出を運営の基本とする。
- ⑦ 市の文化振興の拠点となる図書館とする。
- ⑧ 市に関する多くの資料を収集する。
- ⑨ 明日をになう青少年を教養、情操豊かな社会人に育てるため、児童青少年サービスに努める。
- ⑩ 読書案内、予約サービス、レファレンスを積極的に行う。
- ⑪ 読書する市民をふやし、図書への要求を拡大するために、読書普及に努める。
- ⑫ 他関係機関との連携を密にし、相互協力体制をつくる。
- ⑬ 野田宇太郎文学資料館の充実に努める。

4. 組 織 ・ 職 員 体 制

1) 教育委員会組織



2) 図書館職員体制（平成29年4月1日現在）



5. 小郡市図書館協議会

回数	月 日	議 題
第1回	昭63. 2. 20	<ul style="list-style-type: none"> ・映画「図書館と子どもたち - ある市立図書館の児童奉仕」鑑賞 ・昭和62年11月～昭和63年1月までの利用状況及び事業報告 ・運営方針及び昭和63年度重点目標
第2回	昭63. 5. 28	<ul style="list-style-type: none"> ・昭和62年度の活動報告 ・「市民の図書館」を読んで ・市内小中高等学校司書と小郡市立図書館との合同研修会
第3回	昭63. 10. 20	<ul style="list-style-type: none"> ・資料の廃棄基準 ・スライド「大阪府松原市民図書館の運営」鑑賞 ・福岡県立図書館長へ「協力車の早急運行に対する要望書」を提出
第4回	平 1. 3. 22	<ul style="list-style-type: none"> ・平成元年度予算及び事業計画 ・小郡市の図書館ネットワークシステム
第5回	平 1. 7. 13	<ul style="list-style-type: none"> ・小郡市の図書館ネットワークシステム ・夏休み期間中の図書館利用PR ・第21回福岡県・小郡市読書推進大会の開催 ・「図書館の利用に関するアンケート」の報告
第7回	平 2. 1. 12	<ul style="list-style-type: none"> ・小郡市の図書館サービス計画 ・新聞、雑誌の保存年限 ・チビクロサンゴ問題
第8回	平 2. 3. 22	<ul style="list-style-type: none"> ・小郡市の図書館サービス基本方針（答申） ・3市1町（サミット）協力事業の報告
第9回	平 2. 5. 31	<ul style="list-style-type: none"> ・小郡市図書館協議会の年間計画 ・小郡市立図書館の職員研修 ・平成元年度実績 ・第3日曜日開館にむけての問題点
第11回	平 3. 3. 22	<ul style="list-style-type: none"> ・平成2年度実績報告 ・平成3年度予算及び事業計画
第12回	平 3. 5. 30	<ul style="list-style-type: none"> ・平成2年度実績 ・小郡市図書館協議会の年間計画 ・野田宇太郎文学資料館の整理状況と今後の計画
第14回	平 4. 2. 20	<ul style="list-style-type: none"> ・日本図書館協会による「学校（図書館）との連携、協力に関する調査」の福岡県における状況
第15回	平 4. 7. 31	<ul style="list-style-type: none"> ・「公共図書館の設置及び運営に関する基準」について
第17回	平 5. 7. 14	<ul style="list-style-type: none"> ・小郡市立図書館三国地区分館について
第19回	平 6. 2. 22	<ul style="list-style-type: none"> ・三国地区分館建設構想について
第20回	平 7. 11. 17	<ul style="list-style-type: none"> ・小郡市教育委員会に対する「図書館人事」他に関する要望書提出について ・第9小学校図書室のあり方について
第22回	平 9. 6. 26	<ul style="list-style-type: none"> ・平成8年度実績報告 ・平成9年度予算及び事業計画
第23回	平10. 1. 30	<ul style="list-style-type: none"> ・小・中学校図書館との連携について
第24回	平10. 7. 3	<ul style="list-style-type: none"> ・平成9年度実績報告 ・学校図書館との連携、ネットワーク化について ・開館時間延長の調査について ・高齢者サービスについて
第26回	平11. 2. 12	<ul style="list-style-type: none"> ・県立図書館配本・協力車の充実による相互貸借業務に係る物流システムの早期確立についての要望書提出 ・三市一町図書館協力10年の歩み
第27回	平11. 7. 9	<ul style="list-style-type: none"> ・学校図書館との連携について
第29回	平12. 2. 9	<ul style="list-style-type: none"> ・開館時間延長について ・広域貸出について
第30回	平12. 7. 12	<ul style="list-style-type: none"> ・開館時間延長について ・マスタープランについて ・広域貸出について
第32回	平13. 2. 22	<ul style="list-style-type: none"> ・久留米広域圏内貸出について ・開館時間延長について
第33回	平13. 7. 13	<ul style="list-style-type: none"> ・機構改革について ・マスタープランについて
第35回	平14. 3. 20	<ul style="list-style-type: none"> ・財団法人への移行について ・公立図書館の設置及び運営上の望ましい基準について ・子どもの読書活動の推進に関する法律について

回数	月 日	議 題
第36回	平14. 7. 26	・学校図書館資源共有型モデル事業について ・ブックスタートについて ・子どもの読書活動の推進に関する基本的な計画（案）について
第38回	平15. 2. 27	・小郡市子ども読書活動推進計画について
第39回	平15. 6. 26	・宅配サービスについて ・合併に関わることについて ・小郡市子ども読書活動推進計画策定委員会（仮称）について
第40回	平16. 3. 3	・小郡市子ども読書活動推進計画の概要について ・現代詩大会について ・宅配サービスについて
第41回	平16. 8. 26	・国民文化祭について ・小郡市子ども読書活動推進計画について
第43回	平17. 3. 24	・小郡市子ども読書活動推進計画について ・ブックレットについて
第44回	平17. 7. 19	・小郡市子ども読書活動推進計画について ・指定管理者制度について
第45回	平17. 8. 17	・小郡市子ども読書活動推進計画について ・指定管理者制度について
第46回	平18. 1. 26	・小郡市子ども読書活動推進計画について ・指定管理者制度について
第47回	平18. 7. 24	・図書資料等の購入方針について ・指定管理者としての運営について
第48回	平19. 1. 23	・学校図書館支援センターについて ・「図書館資料収集方針」の素案について
第49回	平19. 3. 27	・子ども読書活動の推進について ・平成18年度事業の進捗について ・「図書館資料収集方針」について
第50回	平19. 7. 30	・平成18年度実績報告 ・平成19年度予算及び事業計画について
第51回	平20. 1. 29	・ブックスタート事業について ・教育施策要綱について ・指定管理者としての今後の運営について
第52回	平20. 3. 25	・平成19年度事業の進捗について ・平成20年度運営方針について
第53回	平20. 7. 29	・平成19年度実績報告 ・平成20年度予算及び事業計画について
第54回	平21. 1. 27	・平成20年度事業の進捗について ・平成21年度の図書館運営について ・小郡市立図書館サービス基本方針の見直しについて
第55回	平21. 3. 26	・平成21年度事業計画及び予算について ・小郡市立図書館サービス基本方針の見直しについて
第56回	平21. 7. 27	・平成20年度実績報告 ・平成21年度予算及び事業計画について ・子ども読書活動の推進について
第57回	平22. 1. 29	・平成21年度事業の進捗について ・平成22年度の図書館運営について
第58回	平22. 3. 23	・平成22年度事業計画及び予算について
第59回	平22. 7. 30	・平成21年度実績報告 ・平成22年度予算及び事業計画について ・地域ぐるみの子ども読書活動推進事業について
第60回	平23. 1. 31	・平成22年度事業の進捗について ・平成23年度の図書館運営について
第61回	平23. 3. 23	・平成23年度事業計画及び予算について
第62回	平23. 7. 26	・平成22年度実績報告 ・平成23年度予算及び事業計画について
第63回	平24. 1. 24	・平成23年度事業の進捗について ・平成24年度の図書館運営について
第64回	平24. 3. 26	・平成24年度事業計画及び予算について
第65回	平24. 7. 31	・平成23年度実績報告 ・平成24年度予算及び事業計画について
第66回	平24. 9. 20	・平成24年度事業の進捗について ・ラッコの名前決定
第67回	平25. 3. 25	・平成25年度事業計画及び予算について
第68回	平25. 7. 23	・平成24年度実績報告 ・平成25年度予算及び事業計画について
第69回	平26. 1. 28	・平成25年度事業の進捗について ・公共図書館の設置及び運営上の望ましい基準について

回数	月日	議題
第70回	平26. 3. 24	・平成26年度事業計画及び予算について
第71回	平26. 7. 16	・平成25年度実績報告 ・平成26年度予算及び事業計画について
第72回	平26. 12. 22	・平成26年度事業進捗について ・小郡市立図書館サービス基本方針の見直しについて
第73回	平27. 3. 26	・平成27年度事業計画及び予算について
第74回	平27. 7. 21	・平成26年度実績報告 ・平成27年度予算及び事業計画について
第75回	平28. 1. 28	・平成27年度事業進捗について
第76回	平28. 3. 28	・平成28年度事業計画及び予算について
第77回	平28. 7. 21	・平成27年度実績報告 ・平成28年度予算及び事業計画について
第78回	平29. 1. 27	・平成28年度事業進捗について
第79回	平29. 3. 27	・平成29年度事業計画及び予算について

※ 第6・10・13・16・18・21・25・28・34・37・42回は施設見学（第31回は降雪のため中止）

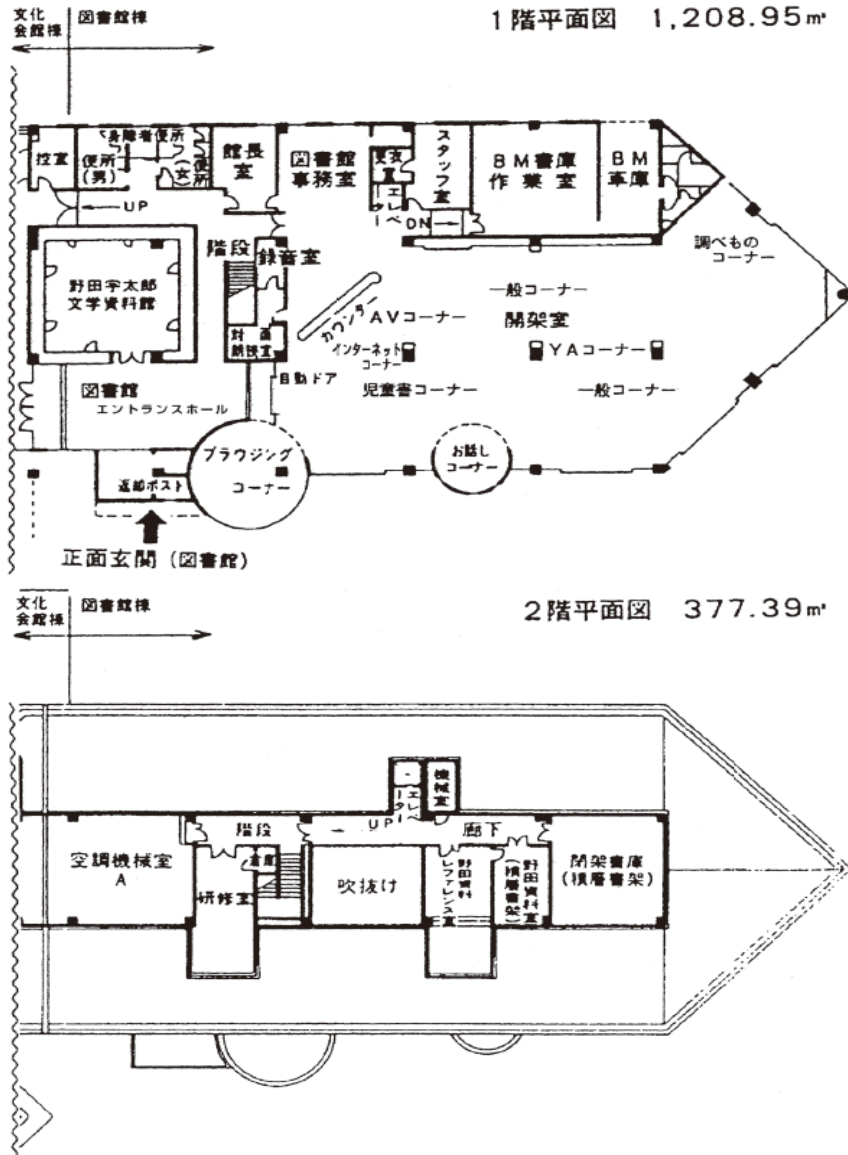
6. 施設 の 概 要

1) 小郡市民ふれあい広場の概要

所在地	小郡市大板井136番地1
着工	昭和61年8月11日
竣工	昭和62年9月25日
開館	昭和62年11月3日
敷地面積	15,930.759 ^m ²
建築面積	3,932.77 ^m ²
延床面積	5,352.51 ^m ²
	(図書館部分 1,586.34 ^m ²)
構造	鉄骨、鉄筋コンクリート造
	地上3階
総工費	約25億円

2) 図書館施設の概要

a) 1 階	1,208.95 ^m ²
開架室	483.33 ^m ²
ブラウジング・コーナー	50.24 ^m ²
対面朗読室	11.09 ^m ²
録音室	7.34 ^m ²
準備室	6.01 ^m ²
エントランス・ホール	80.68 ^m ²
おはなし・コーナー	18.47 ^m ²
BM車庫	32.00 ^m ²
BM書庫	64.00 ^m ²
野田宇太郎文学資料館	100.93 ^m ²
b) 2 階	377.39 ^m ²
研修室	44.03 ^m ²
野田資料レファレンス室	47.33 ^m ²
閉架書庫・野田資料室	88.18 ^m ²



7. 図 書 館 奉 仕

- ①開館時間 午前10時～午後6時、毎週金曜日のみ午後8時まで
- ②休館日 毎月第1・3月曜日（資料整理日）、年末年始（12月28日から1月4日まで）、毎月最終水曜日、特別整理期間（毎年15日以内）
- ③利用資格 市内に住んでいる人、または市内に通勤、通学している人。
久留米広域圏・三市一町内在住者・筑紫野市内在住者・筑前町内在住者・朝倉市内在住者・東峰村内在住者
※久留米広域圏…久留米市・大川市・大刀洗町・大木町・うきは市
※三市一町…久留米市・鳥栖市・基山町
- ④貸出冊数 図書・雑誌は一人15冊、AV資料（ビデオ・CD・カセット・DVD）は1人4点まで
DAISY 1人1点（市内在住・通勤・通学者のみ）
絵本パック1家庭に1セット（市内在住者のみ）
- ⑤貸出期間 2週間（絵本パックは1か月）
- ⑥貸出方法 富士通 iLiswing V3 / WebiLis による電算処理
- ⑦移動図書館 市内24ステーションを、月・火・木・金曜日に分けて2週間ごとに巡回している。
うち3か所で病院貸出を行っている。貸出要件・冊数・期間は本館と同様。
- ⑧団体貸出 市内の各種団体・公民館等に1か月～1年間の貸出をしている。
- ⑨ブックポスト 市内6か所（西鉄小郡駅・三国校区公民館・三国が丘駅・端間駅・希みが丘公民館・美鈴が丘公民館）に図書の返却ポストを設置している。
- ⑩サービス リクエスト、レファレンス、コピー、朗読テープ宅配サービス等
- ⑪行事等 毎週土曜日のおはなし会のほか、図書館レクチャー等さまざまな催しをしている。
- ⑫インターネット インターネット用パソコンを4台設置している（小学4年生以上・無料）。
〈手話通訳サービスが受けられる専用パソコンを設置している。〉
- ⑬ブックスタート 10か月児健診時に絵本やアドバイス集などが入った“ブックスタートパック”を手渡ししている。
- ⑭宅配サービス 体が不自由な人や高齢者などの理由で来館が困難な人には宅配を行っている。

8. 予 算

1) 予算の推移

(単位:千円)

区 分	昭和62年度	平成24年度	平成25年度	平成26年度	平成27年度	平成28年度	平成29年度
A 一般会計	10,054,328	17,310,000	16,679,000	18,638,000	19,888,000	19,834,000	18,806,000
B 教育費	2,974,256	2,313,313	1,978,238	2,548,700	2,815,312	2,980,497	2,238,924
C 図書館費	88,136	36,777	34,774	41,365	44,198	37,889	39,405
D 資料費	35,684	18,200	16,200	18,000	18,230	17,600	17,600
a 図書購入費	35,128	16,400	14,400	16,000	16,200	15,500	15,500
b 雑誌・新聞	556	1,800	1,800	2,000	2,030	2,100	2,100

2) 平成29年度当初予算内訳

歳出(10款 教育費 6項 社会教育費 5目 図書館費)

(単位:千円)

節	本年度	前年度	増 減	摘 要
1 報 酬	1,645	1,645	0	図書館協議会委員、野田宇太郎文学資料館館長報酬 野田宇太郎文学資料館指導員報酬
7 賃 金	877	843	34	臨時職員賃金、ブックスタート推進員
8 報 償 費	1,380	1,393	△ 13	ブックスタート記念品代、講師謝金
9 旅 費	220	453	△ 233	費用弁償、普通旅費、特別旅費
11 需 用 費	5,385	4,342	1,043	事務用品、印刷製本費、修繕料
12 役 務 費	1,372	1,458	△ 86	通信運搬費、カーテンクリーニング料
13 委 託 料	5,870	5,382	488	野田資料館展示委託料、マーク入力、コンピュータ保守、 返却ポスト本回収、託児業務委託料
14 使用料及び 賃 借 料	6,067	6,079	△ 12	コンピュータ、複写機、印刷機、インターネット端末リース料、 有線放送、有料道路使用料
18 備品購入費	15,500	15,500	0	図書購入費
19 負担金、補助金 及び交付金	657	657	0	野田宇太郎顕彰会補助金、小郡市子どもの読書関連団体連 絡協議会補助金
合 計	38,973	37,752	1221	

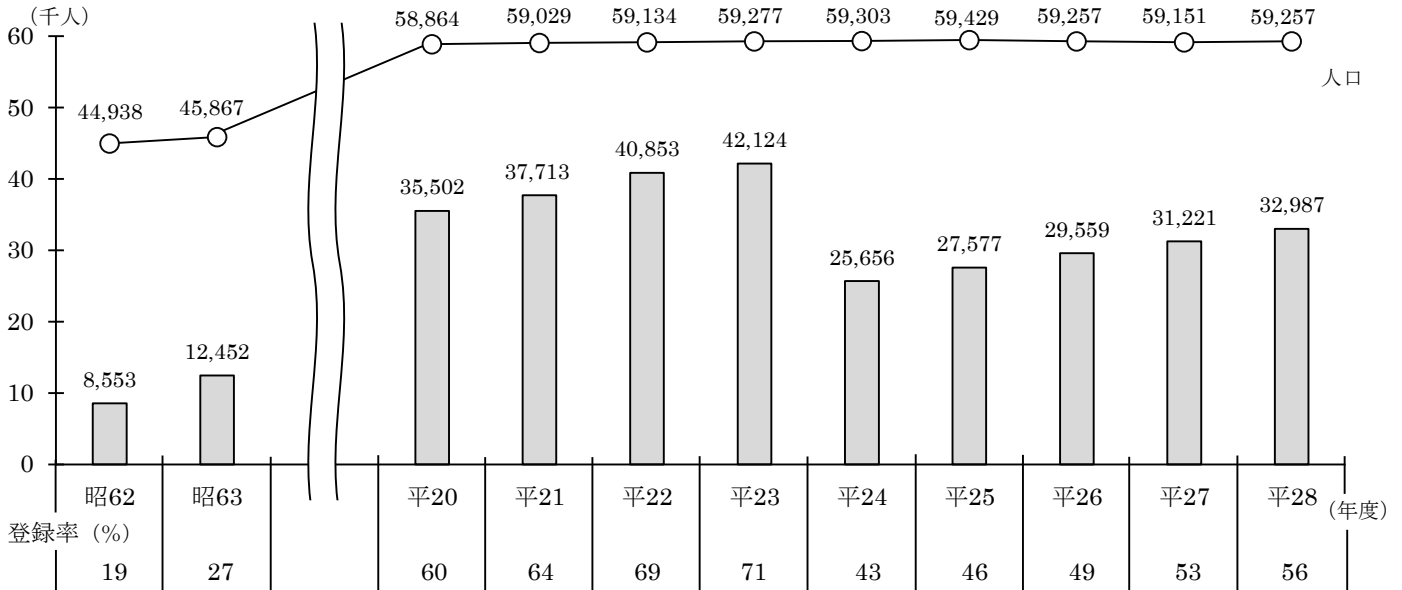
※「子どもの読書」の街づくり推進事業 1,486

9. 利用状況

(平成29年4月現在)

1) 個人利用状況

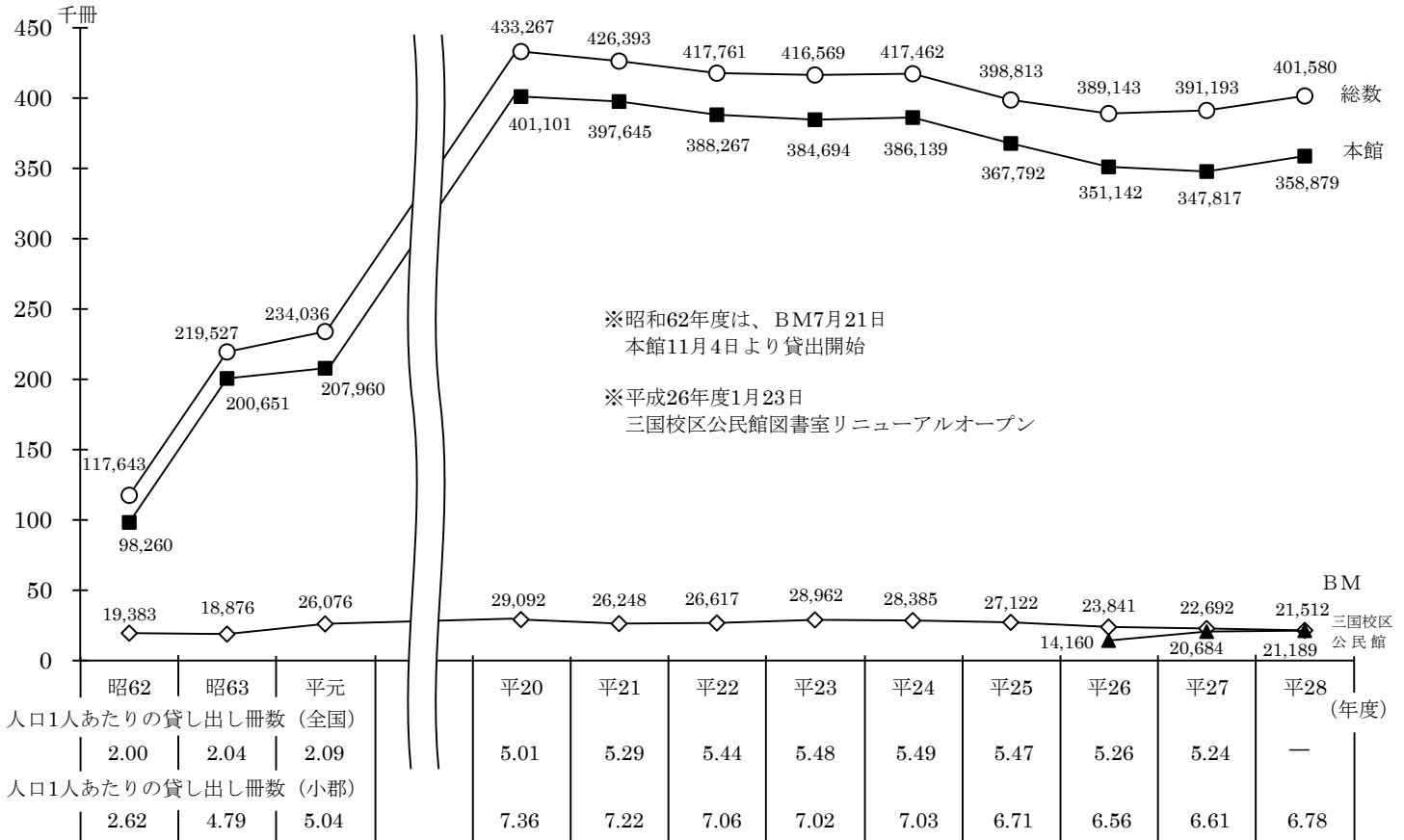
(1) 年度別登録者数



※ 広域利用者数 (久留米市・大川市・大刀洗町・大木町・うきは市・筑紫野市・筑前町・朝倉市・東峰村・鳥栖市・基山町) 4,418名

※ 平成24年度の登録者数が減っているのは、有効期限切れの利用者データ削除のためです。

(2) 年度別個人貸出冊数



※昭和62年度は、BM7月21日
本館11月4日より貸出開始

※平成26年度1月23日
三国校区公民館図書室リニューアルオープン

(3) リクエスト・相互貸借状況

リクエスト年間計

受付		処理		
年 間 計	14,677 冊 (13,938 件)	所蔵分（返却待ち）	10,045 冊	
	前年度 15,519 冊	他館より借受	2,693 冊	
		購入（冊数）	943 冊	
		（金額）	1,202,675 円	
		A	V	166 点
		入手不能・取消等		830 冊
		受付に対する入手不能・取消等の場合	5.60%	

相互貸借年間計

単位／冊

貸出図書	借受図書	計
1,697 [1,510]	2,886 [3,165]	4,583 [4,675]

[] は前年度

三市一町図書館協力相互貸借年間統計

単位／冊

	久留米へ	鳥 栖へ	小 郡へ	基 山へ	貸出計
久留米から		198	464	88	750
鳥 栖から	241		226	139	606
小 郡から	399	125		36	560
基 山から	121	134	126		381
借 受 計	761	457	816	263	2,297

三市一町連絡車搬送資料統計

単位／冊

貸 出	返 却	年 間 計
2,297 [2,127]	2,219 [2,149]	4,516 [4,276]

[] は前年度

(4) レファレンス

年間受付件数 316件 [前年度 443件]

(5) インターネット

年間利用のべ人数 3,077人

(6) 移動図書館ステーション別貸出冊数

単位/冊

Aコース (隔週木曜)	ひまわり館東野	サンホーム小郡	味坂小学校	池月苑	教育センター	小郡小学校
	1, 246	454	1, 035	1, 290	425	296
Bコース (隔週木曜)	みくに野団地 公民館	城山保育園	立石小学校	北山公園	上田町公園	
	1, 475	1, 082	1, 267	91	358	
Cコース (隔週金曜)	自衛隊 大原宿舎	本間病院	三国小学校	ダイキョーパリュウ 三国が丘店	聖和記念病院	
	957	1, 417	3, 307	820	1, 520	
Dコース (隔週金曜)	交流センター	大崎保育所	のぞみが丘 小学校	三国幼稚園	丸山病院	
	881	831	1, 362	385	956	
Eコース (隔週火曜)	御原小学校	東野小学校	Fコース (第一・第三月曜)	大原小学校	年間計	
	871	545		1, 465	24, 336	

2) 団体利用状況

(1) 団体貸出冊数

単位/冊

幼稚園・ 保育所	小学校	中学校	高校・専門 学校等	学童 保育所	公民館	行政関係	養老 施設等	サークル等	年間計
5,360	11,953	1,405	179	3,705	5,846	381	5,498	1,806	36,133

(団体数 89団体)

(2) 学校間巡回配本車(メール便)相互貸借冊数年間計

単位/冊

	味坂小	小郡小	御原小	立石小	三国小	大原小	東野小	のぞ小	宝城中	大原中	立石中	小郡中	三国中	三井高	小郡高	高尾看	市立図	貸出合計
味坂小学校		25	152	1	14	20	30	27	6	4	2	8	6	0	0	0	1	296
小郡小学校	6		1	2	10	38	15	2	0	6	12	0	11	0	0	0	1	104
御原小学校	0	3		1	15	0	13	3	7	0	9	1	2	0	0	0	1	55
立石小学校	0	0	6		2	3	16	2	14	0	20	0	1	0	3	0	0	67
三国小学校	0	3	0	0		0	24	14	0	0	3	2	7	0	0	0	0	53
大原小学校	0	32	0	0	18		44	12	5	4	49	6	2	0	7	0	0	179
東野小学校	14	2	2	0	22	1		21	1	8	50	3	9	0	0	0	0	133
のぞみが丘小学校	1	16	0	2	18	8	92		6	13	37	3	18	0	6	0	2	222
宝城中学校	57	8	3	1	35	6	45	14		4	11	15	8	0	11	0	3	221
大原中学校	12	34	1	0	94	54	95	122	4		59	11	16	0	28	0	2	532
立石中学校	17	31	1	0	35	49	45	18	2	6		1	4	0	5	0	2	216
小郡中学校	13	7	0	0	34	38	62	31	3	1	19		45	1	0	0	2	256
三国中学校	39	13	2	0	66	25	97	146	4	6	37	5		0	28	0	1	469
三井高校	2	0	0	0	1	0	0	17	7	43	41	175	84		49	0	3	422
小郡高校	0	0	0	0	0	0	0	68	1	148	172	20	10	0		0	9	428
高尾看護専門学校	0	0	0	0	0	0	0	0	0	0	0	0	0	0	2		0	2
市立図書館	705	3,296	512	643	3,164	1,438	589	1,160	86	56	1,117	10	170	1	129	0		13,076
借受合計	866	3,470	680	650	3,528	1,680	1,167	1,657	146	299	1,638	260	393	2	268	0	27	16,731

3) ベストリーダー（平成28年度）

資料区分	順位	貸出回数	資料名	編著者	出版者
一般	1	89	火花	又吉 直樹／著	文藝春秋
	2	86	流	東山 彰良／著	講談社
	3	64	天才	石原 慎太郎／著	幻冬舎
	4	59	祈りの幕が下りる時	東野 圭吾／著	講談社
	5	58	虚ろな十字架	東野 圭吾／著	光文社
	6	48	羊と鋼の森	宮下 奈都／著	文藝春秋
		48	カエルの楽園	百田 尚樹／著	新潮社
	8	46	人魚の眠る家	東野 圭吾／著	幻冬舎
	9	45	ラプラスの魔女	東野 圭吾／著	KADOKAWA
		45	絶唱	湊 かなえ／[著]	新潮社
	11	44	海賊と呼ばれた男〈上〉	百田 尚樹／著	講談社
		44	橋を渡る	吉田 修一／著	文藝春秋
	13	43	リバース	湊 かなえ／著	講談社
		43	母性	湊 かなえ／[著]	新潮社
		43	海賊と呼ばれた男〈下〉	百田 尚樹／著	講談社
	16	42	ユートピア	湊 かなえ／著	集英社
	17	41	サラバ! 〈上〉	西 加奈子／著	小学館
		41	竹屋ノ渡	佐伯 泰英／著	双葉社
	19	40	山女日記	湊 かなえ／著	幻冬舎
	20	39	ナミヤ雑貨店の奇蹟	東野 圭吾／著	角川書店
児童	1	89	11ぴきのねこ	馬場 のぼる／著	こぐま社
	2	78	ミッケ! 8	ウォルター ウィック／写真	小学館
	3	72	だるまさんの	かがくい ひろし／さく	ブロンズ新社
	4	71	しろくまちゃんのほっとけーき	わかやま けん／[絵]	こぐま社
	5	70	うさこちゃんとうみ	ディック ブルーナー／ぶん え	福音館書店
		70	11ぴきのねことぶた	馬場 のぼる／著	こぐま社
		70	だるまさんと	かがくい ひろし／さく	ブロンズ新社
	8	68	11ぴきのねことあほうどり	馬場 のぼる／著	こぐま社
	9	67	11ぴきのねこどろんこ	馬場 のぼる／著	こぐま社
	10	66	たんじょうび おめでとう	わかやま けん／[絵]	こぐま社
		66	ひこうき	バイロン バートン／さく え	金の星社
	12	64	こぐまちゃんのうんてんしゅ	わかやま けん／[絵]	こぐま社
	13	63	11ぴきのねことへんなねこ	馬場 のぼる／著	こぐま社
	14	62	しろくまちゃんばんかいに	わかやま けん／[絵]	こぐま社
	62	ももたろう	まつい ただし／ぶん	福音館書店	
YA	1	36	鹿の王〈上〉	上橋 菜穂子／著	KADOKAWA
	2	35	特製ちびまる子ちゃん 4	さくら ももこ／著	集英社
		35	特製ちびまる子ちゃん 5	さくら ももこ／著	集英社
	4	33	特製ちびまる子ちゃん 3	さくら ももこ／著	集英社
	5	28	鹿の王〈下〉	上橋 菜穂子／著	KADOKAWA
	6	25	香月流! 幽雅な相談室	香月 日輪／[著]	講談社
	7	20	はやみねかおる公式ファンブック	はやみね かおる／作	講談社
	8	19	特製ちびまる子ちゃん 1	さくら ももこ／著	集英社
		19	小説千本桜 1	黒うさP／原作	アスキー・メディアワークス
	10	18	進撃の巨人空想科学読本	柳田 理科雄／著	講談社
	18	ソードアートオンラインオルタナティブガンゲイル・オンライン 4	時雨沢 恵一／[著]	KADOKAWA	

資料区分	順位	貸出回数	資料名	編著者	出版者
雑誌	1	27	オレンジページ 16' 4月2日号		オレンジページ
		27	ESSE 15' 6月号		フジテレビジョン
	4	27	婦人公論 16' 5月10日号		中央公論新社
		26	天然生活 16' 5月号		株式会社地球丸
		25	天然生活 16' 4月号		株式会社地球丸
	5	25	dancyu (ダンチュウ) 16' 2月号		プレジデント社
		25	ESSE 15' 7月号		フジテレビジョン
	9	25	婦人公論 16' 3月22日号		中央公論新社
		24	のぼろ 14' 春号		西日本新聞社
		24	ESSE 14' 春号		フジテレビジョン
24		婦人公論 16' 4月号		中央公論新社	
24		オレンジページ 16' 5月2日号		オレンジページ	
A V		1	28	<DVD>ハウルの動く城	宮崎 駿/脚本・監督
	2	24	<DVD>千と千尋の神隠し	宮崎 駿/原作・脚本・監督	スタジオジブリ
	3	22	<DVD>となりのトトロ	宮崎 駿/原作・脚本・監督	スタジオジブリ
	4	21	<DVD>魔女の宅急便	宮崎 駿/プロデュース・脚本・監督	スタジオジブリ
		21	<DVD>崖の上のポニョ	宮崎 駿/原作・脚本・監督	スタジオジブリ
	7	21	<DVD>借りぐらしのアリエッティ	米林 宏昌/監督	スタジオジブリ
		20	<DVD>もののけ姫	宮崎 駿/原作・脚本・監督	スタジオジブリ
		20	<DVD>総天然色漫画映画 平成狸合戦ぽんぽこ	宮崎 駿/原作・脚本・監督	スタジオジブリ
		20	<CD>年令別どうよう:2~3才/土居裕子(V);[ほか]	土居裕子(V)ほか	日本コロムビア
		20	<CD>年令別どうよう:0~1才/土居裕子(V);[ほか]	山野さと子(V)ほか	日本コロムビア
	20	<DVD>誰も知らない	是枝 裕和/監督・脚本・編集	バンダイビジュアル	
	20	<DVD>激闘カブト×クワガタ/あつまれ!たたかう甲虫たち	須田 真一/監修	NHKエンタープライズ	
	20	<CD>決定版・不滅の映画音楽	ラリー・ネルソン・オーケストラ	キング	

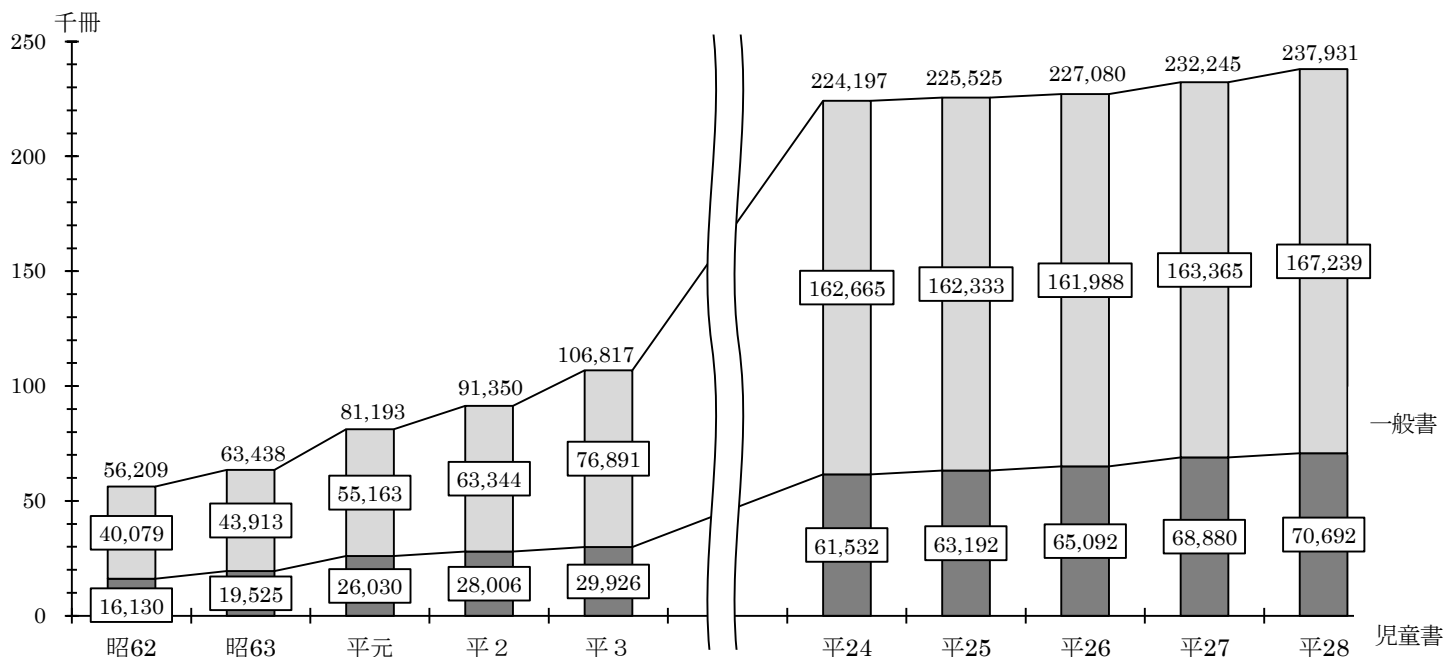
4) ベストリクエスト (平成28年度)

順位	予約回数	資料名	編著者	出版者
1	89	コンビニ人間	村田 沙耶香/著	文藝春秋
2	62	危険なビーナス	東野 圭吾/著	講談社
3	60	蜜蜂と遠雷	恩田 陸/著	幻冬舎
4	58	羊と鋼の森	宮下 奈都/著	文藝春秋
5	55	九十歳。何がめでたい	佐藤 愛子/著	小学館
6	52	天才	石原 慎太郎/著	幻冬舎
		海に見える理髪店	荻原 浩/著	集英社
7	51	陸王	池井戸 潤/著	集英社
		ポイズンドーター・ホーリーマザー	湊 かなえ/著	光文社
9	50	コーヒーが冷めないうちに	川口 俊和/著	サンマーク出版

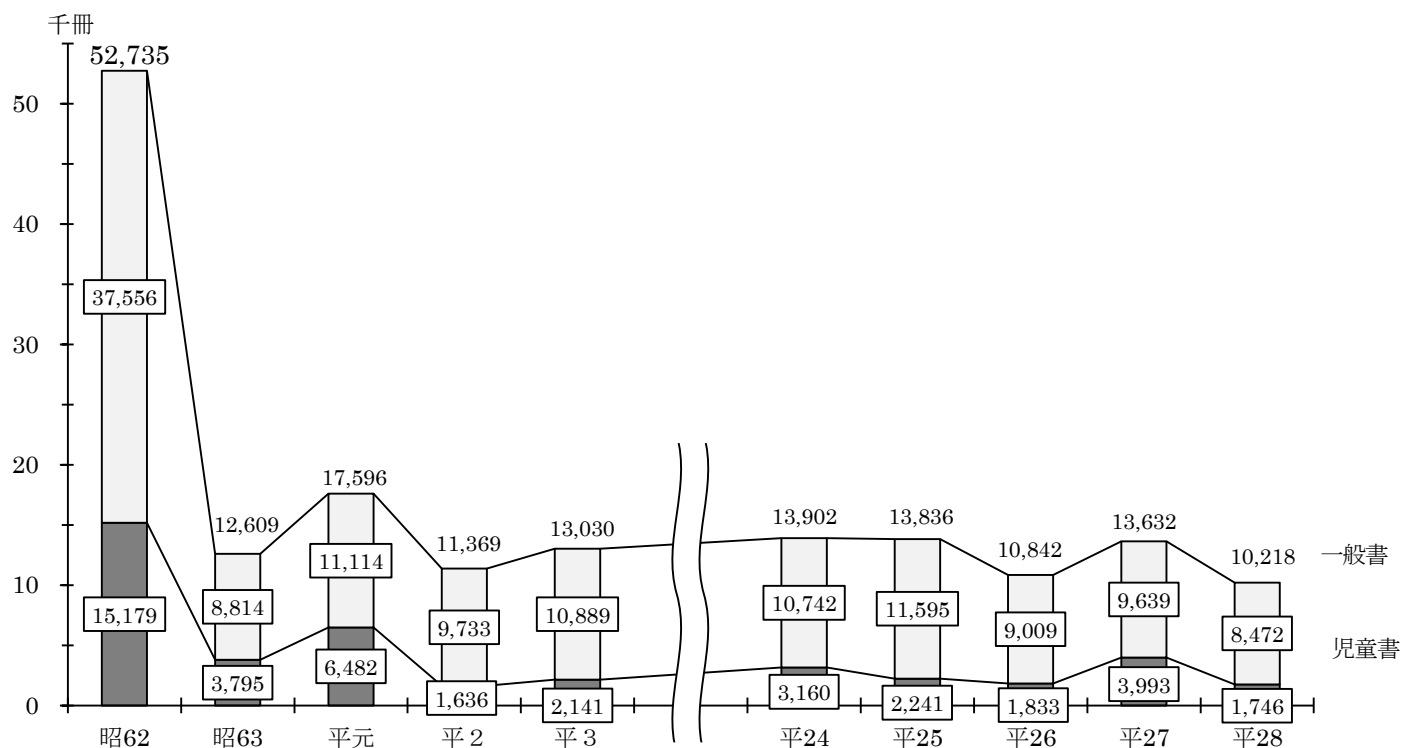
10. 資 料

1) 蔵書冊数

(平成29年4月1日現在)



2) 年間購入冊数



3) 雑誌 168タイトル (当館担当永久保存雑誌 すばる・新潮45)

4) 新聞 8紙

5) 視聴覚資料 (ビデオ 742本・DVD 669枚・カセットテープ 520本・CD 3,292枚・DAISY 62枚)

11. 平成28年度図書館行事实績

【会 議】

開催日	行 事 名	内 容
4/20(水)	福岡県公共図書館等協議会北筑後地区公共図書館等協議会館長等会議	小郡市が事務局を担当
5/6(金)、12/7(水)、3/2(木)	市内学校図書館関係者合同会議①～③	学校図書館支援センター主催
5/13(金)、11/11(金)、3/17(金)	福岡県公共図書館等協議会理事会 (県立図書館)	館長が理事として参画 館長等研修会
5/19(木)、3/8(水)	北筑後地区子どもの読書活動推進連絡会議 (教育事務所)	館長が副会長として参画
6/28(火)	三市一町図書館協力協議会総会 (久留米市)	館長が副会長として参画
7/1(金)	福岡県点字録音図書館協議会総会 (県立図書館)	
7/26(火)、1/27(金)、3/27(月)	小郡市図書館協議会①～③	
9/30(金)	小郡市「子どもの読書」関連団体連絡協議会運営委員会 (図書館)	
2/21(火)	「小郡市子どもの読書活動推進計画」策定委員会 (図書館)	
隔月1回	子育て連絡会議	子育て支援課主催

【講演会・研修会】

開催日	行 事 名	内 容
7/28(木)	学校図書館合同講演会 (文化会館)	「学校図書館を使った授業のすすめ方」 埼玉県三郷市読書支援員 福田孝子氏
8/4(木)	学校図書館・市立図書館合同視察	佐賀県佐賀市・武雄市
9/14(水)	子どもと絵本講座① (文化会館)	「絵本が育てる子どものこころ」 佐賀女子短期大学教授 白根恵子氏
9/27(火)	子どもと絵本講座② (文化会館)	「親子で楽しむ絵本のせかい」 古賀子どもの本の交流会・たけのこ文庫主宰 草野三保子氏
10/18(火)	子どもと絵本講座③ (文化会館)	「赤ちゃんが笑顔になる魔法のうた-わらべうたであそびましょう-」 福岡コダーイセンター 児玉敦子氏
1/10(火)、1/24(火)、2/7(火)、 2/21(火)、3/7(火)、3/21(火)	布の絵本講習会①～⑥ (文化会館)	午前 (初心者向け) 午後 (上級者向け) 福岡市総合図書館布の絵本代表 江口清美氏
1/21(土)	三市一町図書館協力協議会講演会 (生涯学習センター)	「走れ!移動図書館～本でよりそう復興支援」 アカデミックリソース・ガイド(株) 鎌倉幸子氏
1/28(土)、2/13(月) 3/1(水)、3/15(水)	子どもゆめ基金助成事業 読書ボランティア講座 (文化会館) 主催:小郡市「子どもの読書」関連団体連絡協議会	基調講演「おはなしの世界を子どもたちに」 元浦安市中央図書館 伊藤明美氏 「おはなし会のプログラム」(全3回) やかまし村文庫 上村篤子 エルマー語りの会 八尋理恵
2/14(火)	福岡県公共図書館等協議会北筑後地区公共図書館等協議会職員研修会 (生涯学習センター)	「だれでも使える図書館へ障害者差別解消法を踏まえて」 調布市立図書館 返田玲子氏

【中学生読書活動サポーター養成講座】

開催日	行 事 名	内 容
5/28(土)	中学生読書活動サポーター養成講座① (文化会館)	基礎講習、図書館見学、図書館の仕事
8/9(火)	中学生読書活動サポーター養成講座② (生涯学習センター)	ブックトーク、おはなし会、ビブリオバトル実習

8/24(水)	中学生読書活動サポーター養成講座③ (生涯学習センター)	ブックトーク、おはなし会、ビブリオバトル実習
---------	---------------------------------	------------------------

【家 読】

開催日	行事名	内 容
6/25(土)	家読モデル校保護者啓発研修会 (味坂保育園)	「絵本とわらべうたであそびましょう」 エルマー語りの会 八尋理恵氏
11/19(土)	野田宇太郎文学資料館企画展記念講演会・ 家読講演会 (生涯学習センター)	「蒲原有明の詩史的意味～理解できるか!? 超・難解詩に挑む～」 名古屋大学大学院教授 涌井隆氏
2/18(土)	POP・いきいき読書活動コンクール表彰式・記念講演 (生涯学習センター)	「ものがたりライブ」 おもちゃ作家、児童文学作家 杉山亮氏
2/23(木)	家読推進講演会 (文化会館)	「昔話が語る子どもの成長」 小澤昔ばなし研究所主宰 小澤俊夫氏

【POP制作講座】

開催日	行事名	内 容
6/9(木)	POP制作講座 (三国小) 5年生	片山茂氏
6/24(金)	POP制作講座 (のぞみが丘小) 5年生	片山茂氏
6/28(火)	POP制作講座 (小郡中) 図書委員	片山茂氏
7/12(火)	POP制作講座 (立石中) 図書委員	片山茂氏
9/2(金)	POP制作講座 (味坂小) 図書委員	片山茂氏
9/6(火)	POP制作講座 (御原小) 4年生	片山茂氏
9/23(金)	POP制作講座 (大原中) 図書委員	片山茂氏
9/26(月)	POP制作講座 (宝城中) 図書委員	片山茂氏
10/12(水)	POP制作講座 (小郡小) 図書委員	片山茂氏
10/13(木)	POP制作講座 (東野小) 5年生	片山茂氏
10/26(水)	POP制作講座 (三国中) 図書委員	片山茂氏
11/4(金)	POP制作講座 (立石小) 4・5・6年生	片山茂氏
11/13(日)	POP制作講座 (図書館)	片山茂氏
11/25(金)	POP制作講座 (大原小) 5年生	片山茂氏

【おはなし会】

開催日	行事名	内 容
4/23(土)	子ども読書の日〈スペシャルおはなし会〉 (図書館)	
11/26(土)	ぬいぐるみのおとまり会 (図書館)	
12/6(火)	0・1・2クリスマスおはなし会 (生涯学習センター)	
12/18(日)	おはなしどんどん (イオン小郡)	小郡市「子どもの読書」関連団体連絡協議会主催
12/19(月)	クリスマスおはなし会 (小郡特別支援学校・小学部)	絵本読み聞かせ、パネルシアター
12/26(月)	クリスマスおはなし会 小ホール (文化会館)	
毎週土曜日	おはなし会 (図書館)	
月1回月曜日	出前おはなし会・ひまわり館東野	子育て支援センターでのおはなし会
月1回金曜日	出前おはなし会・本間病院	入院患者へのおはなし会

【ブックスタート】

開催日	行事名	内容
月1回水曜日	ブックスタート（あすてらす）	10ヶ月児健診時に実施
5/10(火)～5/31(火)	ブックスタート追跡アンケート調査	中学3年生
隔月1回金曜日	ようこそ赤ちゃん教室（あすてらす）	赤ちゃんにおすすめの絵本の紹介

【野田宇太郎文学資料館】

開催日	行事名	内容
4/5(火)～5/1(日)	野田宇太郎文学資料館常設展テーマ展示	「作家たちのデビュー作」
5/3(火)～6/5(日)	野田宇太郎文学資料館常設展テーマ展示	「北原白秋～子供の瞳～」
5/23(月)	野田宇太郎顕彰会役員会（生涯学習センター）	
6/7(火)～7/3(日)	野田宇太郎文学資料館常設展テーマ展示	「夏目漱石没後100年特集 漱石と『文学散歩』」
7/5(火)～8/13(土)	野田宇太郎文学資料館常設展テーマ展示	「涼を求めて～信州文学散歩」
8/7(日)	第10回 福岡県ゆかりの詩人を語る会「詩の学校」（文化会館）	「詩の学校」 小学3年生から中学3年生までを対象
8/20(土)～11/29(火)	野田宇太郎文学資料館企画展「蒲原有明-近代詩の先駆者-」（野田宇太郎文学資料館）	
9/10(土)	野田宇太郎生誕祭献詩審査（文化会館）	
9/28(水)	野田宇太郎生誕祭地元打ち合わせ（松崎）	
10/24(月)～3/27(月)	町田市民文学館ことばらんど企画展「野田宇太郎散歩の愉しみ～〈パンの会〉から文学散歩まで～」展への資料貸与	
10/30(日)	第27回 野田宇太郎生誕祭（松崎・「水鳥」詩碑前） 野田宇太郎生誕祭地元反省会（松崎）	野田宇太郎の誕生日（10月28日）に近い日曜日に開催
12/6(火)～27(火)	野田宇太郎文学資料館常設展テーマ展示	「丸山豊特集」
1/5(木)～2/5(日)	野田宇太郎文学資料館常設展テーマ展示	「新春の寿ぎ 浮世絵特集」
2/7(火)～3/5(日)	野田宇太郎文学資料館常設展テーマ展示	「Love～月が綺麗ですね～」
3/7(日)～4/2(日)	野田宇太郎文学資料館常設展テーマ展示	「文学散歩 -A Brief Tour of Literary-」
3/28(火)	野田宇太郎顕彰会文学散歩	漱石と巡る春の久留米路

【視察・研修・見学受入】

開催日	行事名	内容
5/31(火)	視察（図書館）	茨城県利根町議会（図書館）他1名
6/2(木)～3(金)	職場体験	立石中学校 2名
6/7(火)	見学（図書館） （三国校区公民館図書室）	三国小学校3年生 三国小学校2年生
6/7(火)～8(水)	職場体験	小郡中学校 2名
6/9(木)	見学（三国校区公民館図書室）	三国小学校3年生
6/24(金)	視察（図書館）	北広島市図書館 1名
6/27(月)	見学（図書館）	のぞみが丘小3年生
7/5(火)～7(木)	インターンシップ	鳥栖工業高校 2名
7/20(水)～22(金)	教職員社会体験研修	福島高等学校 1名
7/27(月)～28(火)	職場体験	宝城中学校 1名
8/2(火)	視察（図書館）	香川県綾川町視察 2名
8/2(火)～8/3(水)	教職員10年研社会貢献活動体験研修受入	小郡高校・浮羽究真館・久留米商業高校 3名
8/13(土)14(日)16(火)	教職員社会体験研修	小郡市内小 1名、筑前町立 1名
8/17(水)～19(金)	教職員社会体験研修	小郡特別支援学校 2名
10/11(火)	見学（図書館）	味坂小3年生
10/12(水)	見学（図書館）	東野小3年生
11/21(月)	視察（図書館）	大分県公立図書館等連絡協議会 48名

11/8(火)～9(水)	職場体験	大原中学校 2名
11/27(日)	視察・島根県益田市(図書館)	生涯学習課職員 5名
11/28(月)	視察(図書館)	春日市議会 2名
1/12(木)	視察(図書館)	東広島市教育委員会 7名
2/21(火)	視察(図書館)	糸田町 2名
2/24(金)	視察(図書館)	榊こうし未来研究所 5名
3/8(水)	視察(図書館)	山鹿市立こもれび図書館 8名
3/22(水)	視察(図書館)	山口市立中央図書館 3名
3/24(金)	視察(図書館)	勝央町教育委員会 3名

【講座・教室】

開催日	行事名	内容
4/2(土)	チャレンジ!図書館司書(図書館)	小学4～6年生 10名
5/17(火)	絵本の読みきかせ入門ミニ講座(図書館)	初心者のための基礎講座 19名
4/20(水)～21(木)	子ども読書の日関連給食(小・中学校)	学校給食「からすのパンやさん」、「からすのやおやさん」 実践協力校 味坂小学校 全学年
5/5(木)	スペシャルおたのしみ会(文化会館小ホール)	講演会 児童文学者 松居友氏 パネルシアター 池永美代子氏 絵本作家 関谷敏隆氏 みんなで歌おう ミュージシャン 津田園三氏
7/21(木)	夏休み子ども企画・わくわく工作塾 (低学年:文化会館、高学年:図書館)	市立図書館
7/25(月)	夏休み子ども企画・アロマ教室 (生涯学習センター)	財津園美氏
7/26(火)	夏休み子ども企画・うきうき絵手紙塾 (文化会館)	山川寿子氏
9/10(土)	本の装備講習会(図書館)	市立図書館
9/11(日)	図書館海援隊 講演会(文化会館)	「いちごまみれ」 白木 秀弥氏(いちご農家) 市農業振興課農政係 東園清隆係長
9/25(日)	読書サポート講座 夏の疲れをいやしてキレイになろう 化粧品・ジェルづくり	財津園美氏
10/8(土)	ビブリオバトル部(図書館)	部員募集(図書館)
11/6(日)	宴会でモテたい大人のための簡単マジック教室 (図書館)	行実福祐氏
11/12(土)	第2回ビブリオバトル(図書館)	
11/23(水)	おり紙教室(図書館)	松尾由美子氏
1/8(日)	図書館海援隊講座(図書館) いまどきの就活事情	光野千文氏(産業カウンセラー)
2/26(日)	絵手紙講座皿絵編 皿絵に花いっぱい	山川寿子氏
3/13(月)	「野菜づくりはじめませんか?」講座(文化会館)	佐藤圭氏(農山漁村文化協会)

【その他】

開催日	行事名	内容
4/21(木)～	熊本地震 義援金募金箱 図書館に設置	
6/20(月)～24(金)	特別整理休館(蔵書点検)	
6/26(日)	リサイクル本の市民配布(文化会館)	ボランティアを募集して、運営
8/2(金)	ダウ・ケミカル日本からの図書寄贈	
8/16(火)～9/4(日)	サガン鳥栖・アビスパ福岡、サッカー関連展示(図書館)	
9/29(木)	福岡県学校図書館研究会研修(北九州市)	「小郡市立図書館の学校図書館支援」野田絵美

10月～3月	「いこう!よもう!たのしもう!しらさぎ号わくわくキャンペーン」	移動図書館車を利用した小学生を対象としたスタンブラリー
10/13(木)	北筑後地区子どもの読書研修会(生涯学習センター)	
10/22(土)	三市一町図書館協議会研修会(基山町)	「絵本は愛の体験です」 ミンダナオ島子ども図書館主催 松居友氏
10/27(木)	筑後地区学校図書館協議会研究大会(東野小)	
10/31(月)	県立図書館児童図書専門講座	
11/8(火)～11(木)	第18回図書館総合展(横浜市)	
1/16(土)	三市一町図書館協力協議会館長研修(久留米市)	県立図書館副館長 中野理恵氏 久留米大学講師 下川和彦氏
3/7(火)～4/2(日)	北部九州のひなまつり2017展示(図書館)	

12. 雑誌タイトル一覧

(平成29年4月1日現在)

月刊誌		
<p>(あ) ・アサヒカメラ ・アニメージュ ・安心</p> <p>(う) ・With (ウィズ)</p> <p>(え) ・栄養と料理 ・ESSE (エッセ) ・NHK きょうの健康 ・NHK きょうの料理 ・NHK きょうの料理ビギナーズ ・NHK 趣味の園芸 ☆NHK 趣味の園芸 やさいの時間 ・NHK すてきにハンドメイド</p> <p>(お) ・オール読物 ・音楽の友</p> <p>(か) ・CAR GRAPHIC (カーグラフィック) ・学校図書館 ・家庭画報 ☆GATEAUX (ガトール)</p> <p>(く) ・CREA (クレア) ・群像</p> <p>(け) ・芸術新潮 ☆月刊 クーヨン ・月刊 くるめ ・月刊 碁ワールド ・月刊 自家用車 ・月刊 新聞ダイジェスト ・月刊 ハウジング ・月刊 バスケットボール ☆月刊 武道 ☆健康365 ・現代詩手帖</p> <p>(こ) ☆国立国会図書館 ・子供の科学 ・子どもの本棚 ・GOLF DIGEST (ゴルフダイジェスト)</p> <p>(さ) ・財界九州 ・SAPIO (サピオ) ・サライ ・3分クッキング</p> <p>(し) ・CDジャーナル ・JR時刻表 ☆SIGNATURE (シグネチャー) ・シティ情報ふくおか ・じゃらん 九州版 ・Jurist (ジュリスト) ・将棋世界 ・小説現代 ・小説新潮 ・新潮45</p> <p>(す) ・SWITCH (スイッチ) ・SCREEN (スクリーン) ・STORY (ストーリー) ・すばる ・smart (スマート) ・相撲</p> <p>(せ) ☆正論 ・選択</p> <p>(そ) ・装苑 ・壮快</p> <p>(た) ・DIME (ダイム) ・ダ・ヴィンチ ・ダイヤモンドZ a i (ザイ) ・短歌 ・dancyu (ダンチュウ)</p>	<p>(ち) ・CHANTO (ちゃんど) ・中央公論</p> <p>(つ) ・釣ファン</p> <p>(て) ・鉄道ジャーナル ・天然生活</p> <p>(と) ・特選街 ・図書館雑誌 ・DOS/V POWER REPORT (ドスバイパワーレポート)</p> <p>(な) ・NATIONAL GEOGRAPHIC 日本語版</p> <p>(に) ・nicola (ニコラ) ・日経エンタテインメント ・日経TRENDY (トレンディ) ・日経マネー ・New type (ニュータイプ) ・Newton (ニュートン)</p> <p>(の) ・non-no (ノンノ)</p> <p>(は) ・俳句 ☆俳句界 ・母の友 ・ハルメク ※「いきいき」から改題</p> <p>(ひ) ・PHPのびのび子育て ・Bigin (ビギン) ・ビデオSALON (サロン) ・BE-PAL (ビーバル)</p> <p>(ふ) ・福岡ウォーカー ・文学界 ・文藝春秋</p> <p>(ほ) ・POPEYE (ポパイ) ・盆栽世界 ・本の雑誌</p> <p>(ま) ☆毎日が発見 ☆Mart (マート) ☆MAMOR (マモル) ・丸</p> <p>(み) ・ミセス ・みんなの図書館</p> <p>(め) ・MEN'S non-no (メンズノンノ)</p> <p>(も) ・MORE (モア) ・MOE (モエ)</p> <p>(や) ・山と溪谷</p> <p>(ゆ) ・ユリイカ</p> <p>(ら) ・ラジオ深夜便 ・ランナーズ</p> <p>(り) ・LEE (リー)</p> <p>(れ) ・歴史街道 ・レディブティック</p> <p>(ろ) ・ROAD RIDER (ロードライダー) ・ROCKIN' ON JAPAN (ロッキングオンジャパン)</p>	<p>(け) ・げんき ・現代の図書館</p> <p>(こ) ☆皇室 ・子づれでCHA-CHA-CHA (チャチャチャ) ・こどもとしゃかん ・子どもと読書 ・子どもと本</p> <p>(し) ・四季の味 ☆心理臨床の広場</p> <p>(す) ・SUMAI no SEKKEI (スマイノセッケイ)</p> <p>(と) ・ドゥーパ! ・DRAGON MAGAZINE (ドラゴンマガジン)</p> <p>(に) ☆西日本文化 ・日本児童文学</p> <p>(の) ・のぼろ</p> <p>(ふ) ☆Fishing Café (フィッシングカフェ) ・PLUS I LIVING (プラスワンリビング) ・Pre-mo (プレモ)</p> <p>(へ) ・Baby-mo (ベビモ)</p> <p>(や) ・野菜だより</p> <p>(わ) ☆早稲田学報 ・私のカントリー ・WAN (ワン)</p>
	<p>隔月・季刊誌</p> <p>(あ) ・明日の友</p> <p>(う) ☆with PETs (ウィズペッツ) ・美しいキモノ</p> <p>(え) ・NHK みんなのうた ・園芸ガイド</p> <p>(お) ・おそい・はやい・ひくい・たかい</p> <p>(か) ・会社四季報</p> <p>(き) ☆季刊 午前 (く) ・ku:nel (クウネル) ・暮しの手帖 ・クレア・トラベラー</p>	<p>週刊誌</p> <p>(あ) ・AERA (アエラ) ・an-an (アンアン)</p> <p>(さ) ・サンデー毎日</p> <p>(し) ・週刊朝日 ・週刊新潮 ・週刊ダイヤモンド ・週刊東洋経済 ・週刊文春 ・週刊ベースボール</p> <p>(た) ・TIME (タイム)</p> <p>(に) ・Newsweek 日本版</p>
		<p>隔週・月2刊誌</p> <p>(お) ・オレンジページ</p> <p>(き) ・キネマ旬報</p> <p>(く) ☆クロワッサン</p> <p>(け) ・経済界</p> <p>(た) ・Tarzan (ターザン)</p> <p>(な) ・Number (ナンバー)</p> <p>(は) ☆Housing Tribune (ハウジングトリビューン)</p> <p>(ふ) ・婦人公論 ・BRUTUS (ブルータス) ・PRESIDENT (プレジデント)</p> <p>(れ) ・レタスクラブ</p>

計 168タイトル
内、寄贈21タイトル (☆印)

●月刊・週刊・隔週刊・月2刊誌のバックナンバーは2年間保存

●隔月刊・季刊・不定期刊誌のバックナンバーは5年間保存 (ただし、「ドラゴンマガジン」は2年間保存)

13. 小郡市図書館サービス基本方針

平成 2年3月22日 小郡市図書館協議会答申
平成 21年3月26日 小郡市図書館協議会答申
平成 27年3月26日 小郡市図書館協議会答申

(目 的)

第1条 この方針は、小郡市（以下「市」という。）における公立図書館による住民サービスの基本を図書館の設置及び運営上の望ましい基準を参酌し、定めるものである。

(基本的姿勢)

第2条 すべての小郡市民（以下「市民」という。）は、市内のどこに住んでいようと市が設置する図書館のサービスを等しく受ける権利を持っている。そのために市は、本館を置くとともに、地域の状況に応じて分館、分室、移動図書館等を設け、よりよいサービスを確立していくものとする。

(館長及び職員)

第3条 住民がすぐれたサービスを受けるためには、図書館の職員が最も重要な要素である。特に、館長には図書館の運営及び行政に必要な知識・経験と司書資格を有する者を任命することが望ましい。

2 図書館の資料を使って住民サービスを行う専門職員が司書（司書補）であり、司書が十分に確保されてこそ先の住民サービスが可能になる。

(利用者に対する責任)

第4条 図書館の職員は、常に自由で公平で積極的な資料提供に心がけ、利用者をその社会的身分、国籍、信条、性別、年齢等によって差別してはならない。また、資料や施設の提供を通じて知りえた利用者の秘密を漏らしてはならない。

(研 修)

第5条 すぐれたサービスをするためには、利用者を知り、資料を知り、利用者と資料を結びつけるための資料の適切な組織化と提供の知識・技術を究明しなければならない。そのために、個人的、集団的に日常不断の研修が必要であり、市は職員に対して研修の機会を与えなければならない。

(サービス網)

第6条 すべての市民が図書館のサービスを受けるためには、市内全域が図書館のサービス網によっておおわれなければならない。サービス網とはすなわち、本館・分館・分室・移動図書館からなるサービス組織の総体である。

- (1) 本館は、市における図書館サービスの中核であり、また図書館資料の補給基地であり、他市町村、県立・国立国会及び大学図書館等の相互協力の窓口を担当する。
- (2) 分館は、日常生活において市民の集中する地点に設けられることが望ましく、生活圏から分館までの距離はおおよそ1.5km以内を目安にする。
- (3) 分室は、分館をつくるほどの地域人口がなく、特定の時間に利用が集中することで、終日開館よりも開館日及び開館時間を限定する方式が望ましい地域に設置される。
- (4) 移動図書館は、地域人口が少なく、分館・分室を設置する適当な場所が見つけられない地域に2週間ごとに巡回して図書館サービスを行う。移動図書館は、学校・幼稚園・保育園（所）・病院など利用者が集まっている施設を巡回して貸出を行う方法が望まれる。ただし、分館・分室が設置されればその地域の移動図書館のステーションは廃止し、別な地域に設置する。

(運 営)

第7条 市立図書館の運営の基本は次のサービスである。

- (1) 貸出 貸出は、資料を求める人に一定期間その資料を貸すことであり、図書館の最も単純な、最も基本的な、最も原初的な形である。
 - ① 個人貸出は、市民にとっては図書館を最も利用しやすい方法であり、大多数の利用者が一番望んでいる利用の形である。これは、市立図書館の最も基本的な業務である。
 - ② 団体貸出は、市内で主体的・継続的に読書活動が行われる機関・施設や、市民グループや図書館同種施設である文庫等に対して、まとまった数の資料を提供するものである。その利用普及のためには広報が必要である。
- (2) 参考業務 参考業務は、貸出と並んで、市立図書館における主要な業務であり、貸出の基礎の上に築かれて

いる。日常生活に密接した資料情報とともに、郷土に関する資料・情報の提供は特に重視されなければならない。参考資料をおき参考業務を行うための参考室（コーナー）は、本館には必ず必要である。

- (3) 児童へのサービス 児童に対する図書館サービスは、成人に対するサービスと同じように、市立図書館において欠くことのできない業務である。児童に読書習慣をつけ、すぐれた出版物に不断に触れさせることも大切な任務である。このような児童へのサービスを行うため、本館・分館ともに児童室（コーナー）を設置し、特に訓練された司書を配置する必要がある。
- (4) 集会活動 図書館の集会機能は、市民の自主的な学習活動を援助するために必要であり、図書館資料を使う集会活動に対しては積極的に援助していくように心がけねばならない。
- (5) 行事 多彩な図書館資料を紹介したり、利用の促進及び未利用者を図書館利用に結びつけるための行事などは、図書館本来の機能である資料提供を損なわないように留意して実施する。文化会館での催し物に対しては、資料の紹介・利用の促進ということで積極的に協力する。
- (6) 関係機関との連携・協力 市立図書館が、多様化する利用者及び住民の要望に対応するとともに、利用者及び住民の学習活動を支援する機能の充実を図るためには、資料や情報の相互利用などの他の施設・団体等との積極的協力が必要である。また、地域の知の拠点として地域の課題解決に取り組んでいくためには、国立国会図書館をはじめとするさまざまな図書館や行政機関、教育機関、民間団体等との連携も必要である。
- (7) ボランティア活動 市立図書館での読み聞かせや布の絵本の製作、家庭や地域における文庫活動などのボランティア活動は、市民の学習成果の活用の場であり、自己実現の場であり、図書館サービスの充実にも繋がる。これらの活動が円滑に行くためには研修の実施などの支援が必要である。

（資 料）

第8条 市立図書館の資料は、その新鮮さの維持こそ市民にとって最大の魅力である。このために市は、資料費として人口一人当たり250円を下らないように努めるべきである。

（施 設）

第9条 本館の規模は、次のような事項によって決定される。

- ① 全域に対する図書館サービスの体制（分館の数と規模及び移動図書館の活動）
- ② 資料の保有量及び年間増加
- ③ 貸出業務、児童サービス及び集会活動

2 分館の規模は、その地域の対象人口によって異なるが、500㎡を下らないことが望ましい。

3 分室は、既設の一部、あるいは新設のコーナーを使うので、職員体制により検討すべきである。

（図書館の利用に困難がある人たちへのサービス）

第10条 図書館の利用に困難がある人たちへのサービスは、障害を理由とする差別の解消の推進に関する法律に基づき、下記のとおり行う。

(1) 病院サービス

図書館を利用したくてもできない入院患者及び不規則な勤務状態にある医師・看護師等への図書館サービスを実現させ、市内どこにいても図書館を利用できるように移動図書館による病院サービスを行う。

(2) 録音図書サービス

録音図書によるサービスについては、県立図書館及び近隣の図書館の録音図書サービスを利用者が直接受けられるように手続きをとることを基本とし、自宅配達（以下、「宅配」という。）によるサービスを行う。

(3) 宅配サービス

身体的な理由により図書館の利用に困難がある人（高齢者を含む）に対しては、その人の状況を市立図書館が認定した上で、図書等の宅配によるサービスを行う。

(4) その他のサービス

上記のサービス以外にも、日本語を母国語としない人や施設に入居している人など図書館の利用や読書をするに関して、さまざまな困難がある人へのサービスにも取り組む。

（高齢者へのサービス）

第11条 高齢者に対して、趣味・教養・娯楽に関する資料を積極的に収集するとともに、医学や介護に関する初歩知識が得られる実用書等の収集に留意する。

（学校図書館等への支援及び連携）

第12条 学校及び学校図書館から資料の貸借、資料の相談等の依頼への対応は、学校教育に対する支援であり、小郡市学校図書館支援センターと連携して積極的に対応する。

(乳幼児とその保護者へのサービス)

第13条 ブックスタートは、絵本を通しての親子のふれあいと読書への親しみを育む事業として、市健康課主催の乳幼児健診時に市立図書館が実施する。必要に応じて、福岡女学院との協定書に基づき、関係機関が協力してアンケート調査を実施し、この事業の効果について検証する。

(家 読)

第14条 家読は、本を介した家族間のコミュニケーションを推奨する運動である。市立図書館は家読を推進し、家庭での読書環境が整備されるような取り組みを行う。

(図書館海援隊)

第15条 図書館海援隊は、平成21年度に文部科学省が全国の公共図書館に呼びかけた市民生活の身近な課題を解決する取り組みである。この中でも市立図書館は、小郡市ふるさとハローワークや市商工企業立地課と協働して、就業支援を行う。

(野田宇太郎文学資料館コレクション)

第16条 郷土出身の故・野田宇太郎氏の蔵書を基にした野田宇太郎文学資料館については、市立図書館の貴重なコレクションとして今後も、氏に関する資料等について収集するとともに広く公共のために役立てるように情報の発信に努める。

(三市一町図書館協力事業)

第17条 筑後川流域クロスロード協議会を構成する久留米市・鳥栖市・基山町の図書館と、連絡車運行、合同研修、共同展示、資料の相互貸借、住民の相互利用及び情報交換といった協力事業を積極的に行う。

(著作権等の権利の保護)

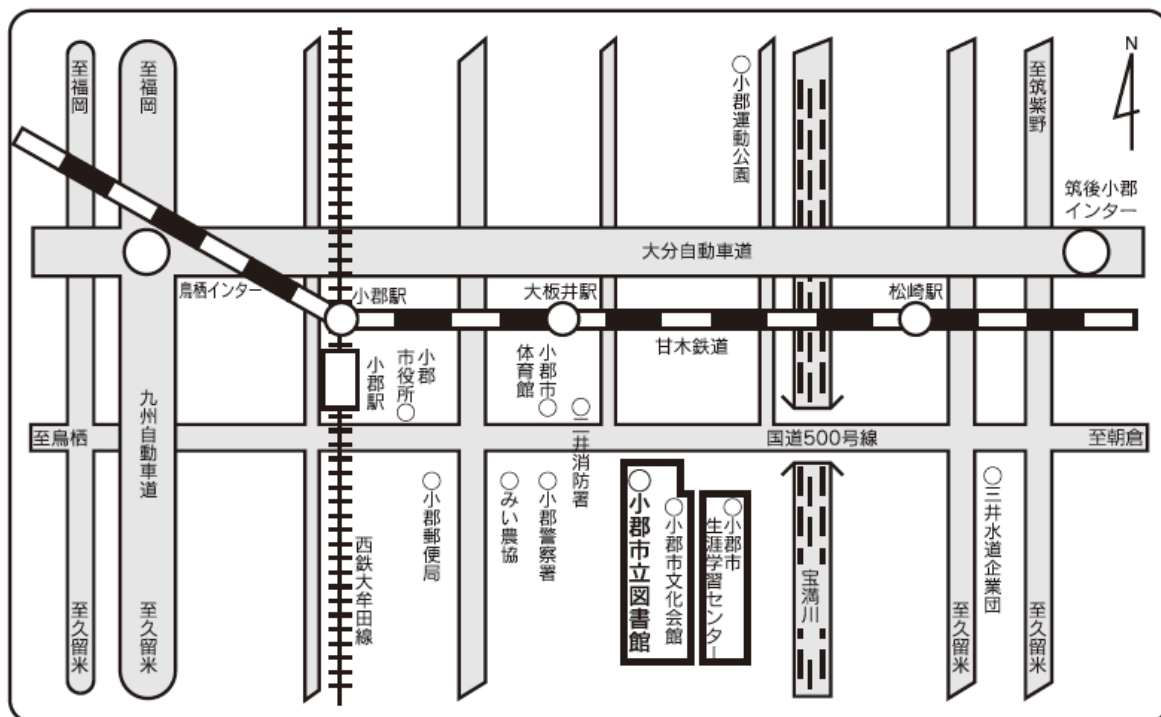
第18条 市立図書館の運営に当たって、知的財産である著作権が侵害されないように、著作権法を順守する。

(危機管理)

第19条 危機管理は、事故、災害その他非常の事態による被害を防止するために、手引書の作成や定期的な訓練等を実施する。また、利用者の安全の確保のため、防災上及び衛生上必要な設備を整えるものとする。

(図書館活動の諸目標)

第20条 年度ごとに策定される教育施策要綱に図書館活動の目標を設定して、運営に努める。実施にあたっては、市役所・図書館協議会並びに県内の各公共図書館の協力・理解を図っていく。目標の設定にあたっては、小郡市子どもの読書活動推進計画及び小郡市総合振興計画を踏まえ、図書館協議会の意見を聞くものとする。



○甘木鉄道大板井駅より徒歩3分

○西鉄小郡駅より徒歩約20分

小郡市立図書館

TEL 0942-72-4319 FAX 0942-72-3501

野田宇太郎文学資料館

TEL 0942-72-7477 FAX 0942-72-3501

〒838-0142 福岡県小郡市大板井 136 番地 1

<http://www.library-ogori.jp>

平成 29 年 7 月 発行