

おごおりのとしょかん



平成28年度図書館要覧
小郡市立図書館

目 次

1. 市勢の概要	1
2. 沿革・あゆみ	1～4
3. 運営方針	5
4. 組織・職員体制	5
5. 小郡市図書館協議会	6～8
6. 施設の概要	9
7. 図書館奉仕	10
8. 予 算	11
9. 利用状況	12～16
10. 資 料	17
11. 平成27年度図書館行事実績	18～22
12. 雑誌タイトル一覧	23
13. 小郡市立図書館サービス基本方針	24～26

表紙の写真について

2016年1月24日（日）

福岡県でも記録的な寒気が流れ込み、小郡市立図書館も一面の銀世界となりました。

この大雪にもかかわらず、十数名の市民の方に利用していただきました。

写真は、当日の雪の様子です。

1. 市勢の概要

小郡市は福岡県の南西部、佐賀県鳥栖市に隣接した面積45.51km²の緑豊かな田園都市です。市の中央を南北に筑後川支流の宝満川が流れ、それに平行して西鉄天神大牟田線が走っています。

福岡まで30分、久留米まで10分という便利さから近年市の北部を中心に新興住宅が広がり、現在九州でも最大規模の住宅地が北部の筑紫野市にまたがって広がっています。

また「人が輝き、笑顔あふれる快適緑園都市・おごおり」として活気あふれた前進を続けています。

・人口	総人口／59,151人	・市の木	くすの木
	男／28,138人	・市の花	ふじ
	女／31,013人	・市の鳥	しらさぎ
	世帯数／23,307世帯		
	(平成28年4月1日現在)		

2. 沿革・あゆみ

- 昭和45年4月 町中央公民館新設により、公民館図書室を設ける
- 昭和47年4月 市制施行
- 昭和49年4月 市体育館新設により、公民館図書室を移設
- 昭和59年7月 野田宇太郎氏死去（詩人、小郡市松崎出身、東京都立川市在住）
- 11月 故野田宇太郎氏の蔵書等を市へ寄贈決定
- 12月 九州芸術工科大学に文化会館・図書館・野田宇太郎文学資料館を内容とする建設基本計画の検討を委託（3月提出）
- 昭和60年4月 小郡市ふるさとカルチャーセンター（仮称）建設委員会（会長：助役）を設置、以後随時11回開催。九州芸術工科大学により基本設計開始
- 12月 小郡ロータリークラブより移動図書館車寄贈
- 昭和61年3月 施設の総名称を公募により「小郡市民ふれあい広場」に決定
- 4月 小郡市民ふれあい広場設置準備室を設ける
- 5月 小郡ロータリークラブによる一人一冊運動の図書寄贈。千葉県浦安市立図書館に職員のパイロット研修を開始。以後5名を各々1ヶ月派遣
- 8月 本体建設工事着工
- 昭和62年7月 移動図書館車「しらさぎ号」運行開始。ステーション数は、当初12ヶ所で現在24ヶ所
- 9月 本体建設工事竣工。市体育館から中央公民館に公民館図書室を復帰。西鉄小郡駅前に返却ポストを設置。以後、三国J A倉庫前、西鉄三国が丘駅等に設置。現在、6ヶ所

- 10月 小郡市民ふれあい広場設置準備室を文化会館と図書館に機構変更して配置
- 11月 市制施行15周年記念式典とあわせて、小郡市民ふれあい広場落成式典を開催。文化会館と図書館とを開館
- 昭和63年 2月 第1回小郡市図書館協議会を開催
- 7月 「小郡市民ふれあい広場」館報発行。以後年4回発行
- 10月 移動図書館車による病院貸出開始。現在3ヶ所
- 11月 総貸出冊数が25万冊達成。開館1周年記念文化講演会（木元教子氏）
- 平成元年 2月 移動図書館車「しらさぎ号」新車買換
- 3月 久留米・鳥栖・小郡・基山3市1町の図書館協力発足。サミット連絡車運行開始
- 4月 福岡県立図書館配本車運行開始。団体貸出開始。
- 8月 中華人民共和国浙江省余姚市図書館を林雅康館長（当時）訪問
- 10月 第1回野田宇太郎生誕祭・詩碑祭・献詩発表。以後毎年開催
- 11月 第21回福岡県・小郡市読書推進大会
- 平成2年 8月 野田宇太郎・丸山豊二人展（10月まで）
- 10月 中華人民共和国浙江省余姚市図書館に職員訪問
- 平成3年 10月 高松凌雲展
- 平成4年 3月 北原白秋展（4月まで）
- 10月 五足の靴紀行展（12月まで）
- 平成5年 10月 檀一雄企画展（12月まで）
- 平成6年 8月 丸山豊を偲ぶ「白鳥忌」開催
- 「丸山豊と母音の詩人たち」展（11月まで）
- 平成7年 10月 所蔵展 木下空太郎没後50年「きしのあかしや」展
- 平成8年 3月 「新・九州文学散歩 第1回 北九州」展（5月まで）
- 平成9年 3月 「新・九州文学散歩 第2回 筑紫路」展（5月まで）
- 10月 「詩人 野田宇太郎 と 建築家 谷口吉郎」展（12月まで）
- 11月 開館10周年記念文学講演会（沢木耕太郎氏）
- 平成11年 3月 「新・九州文学散歩 第3回 京築・筑豊」展（5月まで）
- 4月 小郡市立図書館ホームページ開設
- 平成12年 2月 「新・九州文学散歩 第4回 佐賀の文学」展（5月まで）
- 4月 久留米広域圏内在住者への貸出開始。開館時間18時まで延長
- 6月 新利用券への更新（4回目）
- 10月 毎週金曜日のみ開館時間20時まで延長
- 11月 子ども読書年記念講演会（角野栄子・荒井良二氏）
- 平成13年 5月 「新・九州文学散歩 第5回 長崎の文学」展（8月まで）
- 小郡市「子どもの読書」団体連絡協議会設立

- 平成14年 3月 移動図書館車「しらさぎ号」新車買換（3台目）
 4月 財団法人 小郡市公園ふれあい公社へ編入
 学校巡回配本車運行開始
 「子どもの読書活動優秀実践図書館」文部科学大臣表彰
 5月 丸山病院で病棟内での貸出開始
 7月 市制施行30周年・開館15周年記念「白秋童謡の世界」展（12月まで）
- 平成15年 1月 インターネットコーナー設置（端末4台）
 2月 10か月児健診でブックスタート開始
 3月 開館15周年記念講演会（飯野和好氏）
 4月 館報を小郡市公園ふれあい公社情報紙「コンタクト」に変更
 7月 宅配サービス開始（来館が困難な人を対象）
- 平成16年 3月 「新・九州文学散歩 第6回 熊本の文学」展（5月まで）
 4月 月曜日が祝日のときの翌日休館を廃止
 9月 「筑紫の詩人たち」展（11月まで）
 11月 第19回国民文化祭ふくおか2004 文芸祭現代詩大会開催
 詩のボクシング・小中学生大会開催
- 平成17年 4月 祝日を開館
 10月 新図書館電算システムによる業務の開始
 詩のボクシング・小中学生大会開催
 11月 「新・九州文学散歩 第7回 大分の文学」展（1月まで）
- 平成18年 4月 指定管理者制度による運営の開始（ふれあい公社を指定）
 毎月第2・4・5月曜日を開館
- 平成19年 1月 「新・九州文学散歩 第8回 宮崎の文学」展（5月まで）
 10月 ブックスタート・フォローアップイベント開催
 12月 「五足の靴」百年展（2月まで）
- 平成21年 3月 「新・九州文学散歩 第9回 鹿児島島の文学」展（5月まで）
 4月 市直営（教育部図書館）による運営の開始
 7月 三市一町内在住者への貸出開始
 10月 野田宇太郎生誕100年特別企画「野田宇太郎文学散歩」展（1月まで）
- 平成23年 3月 新図書館電算システム（学校図書館等とのシステム統合）による業務の開始
 「新・九州文学散歩 第10回 奄美・沖縄の文学」展（5月まで）
 6月 WEB（ウェブ）サービス開始
- 平成24年 1月 マルチメディアDAISY・赤ちゃん絵本パック貸出開始
 3月 野田宇太郎文学資料館新常設展示パネル設置
 10月 「筑後の文学」展（12月まで）
 11月 開館25周年記念事業「ふれあいフェスティバル」

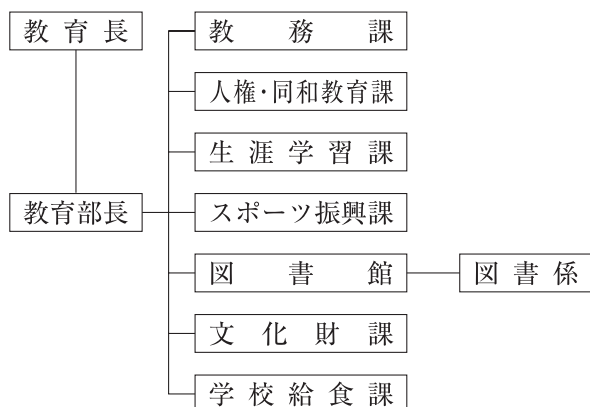
- 平成26年 1月 三国校区公民館図書室リニューアルオープン
2月 企画展「耽美主義文学運動『パンの会』」(4月まで)
個人貸出数1,000万冊達成
4月 筑紫野市・筑前町在住者への貸出開始
- 平成27年 2月 企画展「野田宇太郎が歩いた山口」(5月まで)
4月 朝倉市・東峰村在住者への貸出開始
11月 企画展「野田宇太郎の美術散歩」
- 平成28年 3月 新図書館電算システムによる業務の開始
3月 授乳室設置

3. 運 営 方 針

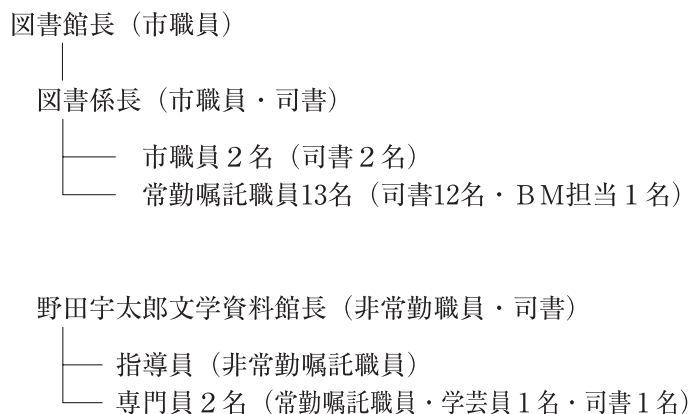
- ① すべての市民に「ひらかれた図書館－親しみやすく、入りやすく、いこいとやすらぎのある図書館」としてサービスする。
- ② 利用者のプライバシーを保護することを最優先し、サービスに努める。それについては、日本図書館協会が採択した「図書館の自由に関する宣言」「図書館員の倫理綱領」をよりどころとし、職員研修に努める。
- ③ 市民の知的要求にこたえるよう、広く資料を収集し、提供する。
- ④ 年齢、信条、職業などに関わりなく、すべての市民にサービスする。
- ⑤ 市内の全域サービスに努める。
- ⑥ 貸出を運営の基本とする。
- ⑦ 市の文化振興の拠点となる図書館とする。
- ⑧ 市に関する多くの資料を収集する。
- ⑨ 明日をになう青少年を教養、情操豊かな社会人に育てるため、児童青少年サービスに努める。
- ⑩ 読書案内、予約サービス、レファレンスを積極的に行う。
- ⑪ 読書する市民をふやし、図書への要求を拡大するために、読書普及に努める。
- ⑫ 他関係機関との連携を密にし、相互協力体制をつくる。
- ⑬ 野田宇太郎文学資料館の充実に努める。

4. 組 織 ・ 職 員 体 制

1) 教育委員会組織



2) 図書館職員体制（平成28年4月1日現在）



5. 小郡市図書館協議会

回数	月 日	議 題
第1回	昭63. 2.20	・映画「図書館と子どもたち－ある市立図書館の児童奉仕」鑑賞 ・昭和62年11月～昭和63年1月までの利用状況及び事業報告 ・運営方針及び昭和63年度重点目標
第2回	昭63. 5.28	・昭和62年度の活動報告 ・「市民の図書館」を読んで ・市内小中高等学校司書と小郡市立図書館との合同研修会
第3回	昭63.10.20	・資料の廃棄基準 ・スライド「大阪府松原市民図書館の運営」鑑賞 ・福岡県立図書館長へ「協力車の早急運行に対する要望書」を提出
第4回	平 1. 3.22	・平成元年度予算及び事業計画 ・小郡市の図書館ネットワークシステム
第5回	平 1. 7.13	・小郡市の図書館ネットワークシステム ・夏休み期間中の図書館利用PR ・第21回福岡県・小郡市読書推進大会の開催 ・「図書館の利用に関するアンケート」の報告
第7回	平 2. 1.12	・小郡市の図書館サービス計画 ・新聞、雑誌の保存年限 ・チビクロサンボ問題
第8回	平 2. 3.22	・小郡市の図書館サービス基本方針（答申） ・3市1町（サミット）協力事業の報告
第9回	平 2. 5.31	・小郡市図書館協議会の年間計画 ・小郡市立図書館の職員研修 ・平成元年度実績 ・第3日曜日開館にむけての問題点
第11回	平 3. 3.22	・平成2年度実績報告 ・平成3年度予算及び事業計画
第12回	平 3. 5.30	・平成2年度実績 ・小郡市図書館協議会の年間計画 ・野田宇太郎文学資料館の整理状況と今後の計画
第14回	平 4. 2.20	・日本図書館協会による「学校（図書館）との連携、協力に関する調査」の 福岡県における状況
第15回	平 4. 7.31	・「公共図書館の設置及び運営に関する基準」について
第17回	平 5. 7.14	・小郡市立図書館三国地区分館について
第19回	平 6. 2.22	・三国地区分館建設構想について
第20回	平 7.11.17	・小郡市教育委員会に対する「図書館人事」他に関する要望書提出について ・第9小学校図書室のあり方について
第22回	平 9. 6.26	・平成8年度実績報告 ・平成9年度予算及び事業計画
第23回	平10. 1.30	・小・中学校図書館との連携について
第24回	平10. 7. 3	・平成9年度実績報告 ・学校図書館との連携、ネットワーク化について ・開館時間延長の調査について ・高齢者サービスについて
第26回	平11. 2.12	・県立図書館配本・協力車の充実による相互貸借業務に係る物流システムの早期 確立についての要望書提出 ・三市一町図書館協力10年の歩み
第27回	平11. 7. 9	・学校図書館との連携について
第29回	平12. 2. 9	・開館時間延長について ・広域貸出について
第30回	平12. 7.12	・開館時間延長について ・マスタープランについて ・広域貸出について
第32回	平13. 2.22	・久留米広域圏内貸出について ・開館時間延長について
第33回	平13. 7.13	・機構改革について ・マスタープランについて
第35回	平14. 3.20	・財団法人への移行について ・公立図書館の設置及び運営上の望ましい基準について ・子どもの読書活動の推進に関する法律について

回数	月日	議 題
第36回	平14. 7.26	・学校図書館資源共有型モデル事業について ・ブックスタートについて ・子どもの読書活動の推進に関する基本的な計画（案）について
第38回	平15. 2.27	・小郡市子ども読書活動推進計画について
第39回	平15. 6.26	・宅配サービスについて ・合併に関わることについて ・小郡市子ども読書活動推進計画策定委員会（仮称）について
第40回	平16. 3. 3	・小郡市子ども読書活動推進計画の概要について ・現代詩大会について ・宅配サービスについて
第41回	平16. 8.26	・国民文化祭について ・小郡市子ども読書活動推進計画について
第43回	平17. 3.24	・小郡市子ども読書活動推進計画について ・ブックレットについて
第44回	平17. 7.19	・小郡市子ども読書活動推進計画について ・指定管理者制度について
第45回	平17. 8.17	・小郡市子ども読書活動推進計画について ・指定管理者制度について
第46回	平18. 1.26	・小郡市子ども読書活動推進計画について ・指定管理者制度について
第47回	平18. 7.24	・図書資料等の購入方針について ・指定管理者としての運営について
第48回	平19. 1.23	・学校図書館支援センターについて ・「図書館資料収集方針」の素案について
第49回	平19. 3.27	・子ども読書活動の推進について ・平成18年度事業の進捗について ・「図書館資料収集方針」について
第50回	平19. 7.30	・平成18年度実績報告 ・平成19年度予算及び事業計画について
第51回	平20. 1.29	・ブックスタート事業について ・教育施策要綱について ・指定管理者としての今後の運営について
第52回	平20. 3.25	・平成19年度事業の進捗について ・平成20年度運営方針について
第53回	平20. 7.29	・平成19年度実績報告 ・平成20年度予算及び事業計画について
第54回	平21. 1.27	・平成20年度事業の進捗について ・平成21年度の図書館運営について ・小郡市立図書館サービス基本方針の見直しについて
第55回	平21. 3.26	・平成21年度事業計画及び予算について ・小郡市立図書館サービス基本方針の見直しについて
第56回	平21. 7.27	・平成20年度実績報告 ・平成21年度予算及び事業計画について ・子ども読書活動の推進について
第57回	平22. 1.29	・平成21年度事業の進捗について ・平成22年度の図書館運営について
第58回	平22. 3.23	・平成22年度事業計画及び予算について
第59回	平22. 7.30	・平成21年度実績報告 ・平成22年度予算及び事業計画について ・地域ぐるみの子ども読書活動推進事業について
第60回	平23. 1.31	・平成22年度事業の進捗について ・平成23年度の図書館運営について
第61回	平23. 3.23	・平成23年度事業計画及び予算について
第62回	平23. 7.26	・平成22年度実績報告 ・平成23年度予算及び事業計画について
第63回	平24. 1.24	・平成23年度事業の進捗について ・平成24年度の図書館運営について
第64回	平24. 3.26	・平成24年度事業計画及び予算について
第65回	平24. 7.31	・平成23年度実績報告 ・平成24年度予算及び事業計画について
第66回	平24. 9.20	・平成24年度事業の進捗について ・ラッコの名前決定
第67回	平25. 3.25	・平成25年度事業計画及び予算について
第68回	平25. 7.23	・平成24年度実績報告 ・平成25年度予算及び事業計画について

回数	月日	議題
第69回	平26. 1.28	・平成25年度事業の進捗について ・公共図書館の設置及び運営上の望ましい基準について
第70回	平26. 3.24	・平成26年度事業計画及び予算について
第71回	平26. 7.16	・平成25年度実績報告 ・平成26年度予算及び事業計画について
第72回	平26.12.22	・平成26年度事業進捗について ・小郡市立図書館サービス基本方針の見直しについて
第73回	平27. 3.26	・平成27年度事業計画及び予算について
第74回	平27. 7.21	・平成26年度実績報告 ・平成27年度予算及び事業計画について
第75回	平28. 1.28	・平成27年度事業進捗について
第76回	平28. 3.28	・平成28年度事業計画及び予算について

※ 第6・10・13・16・18・21・25・28・34・37・42回は施設見学（第31回は降雪のため中止）

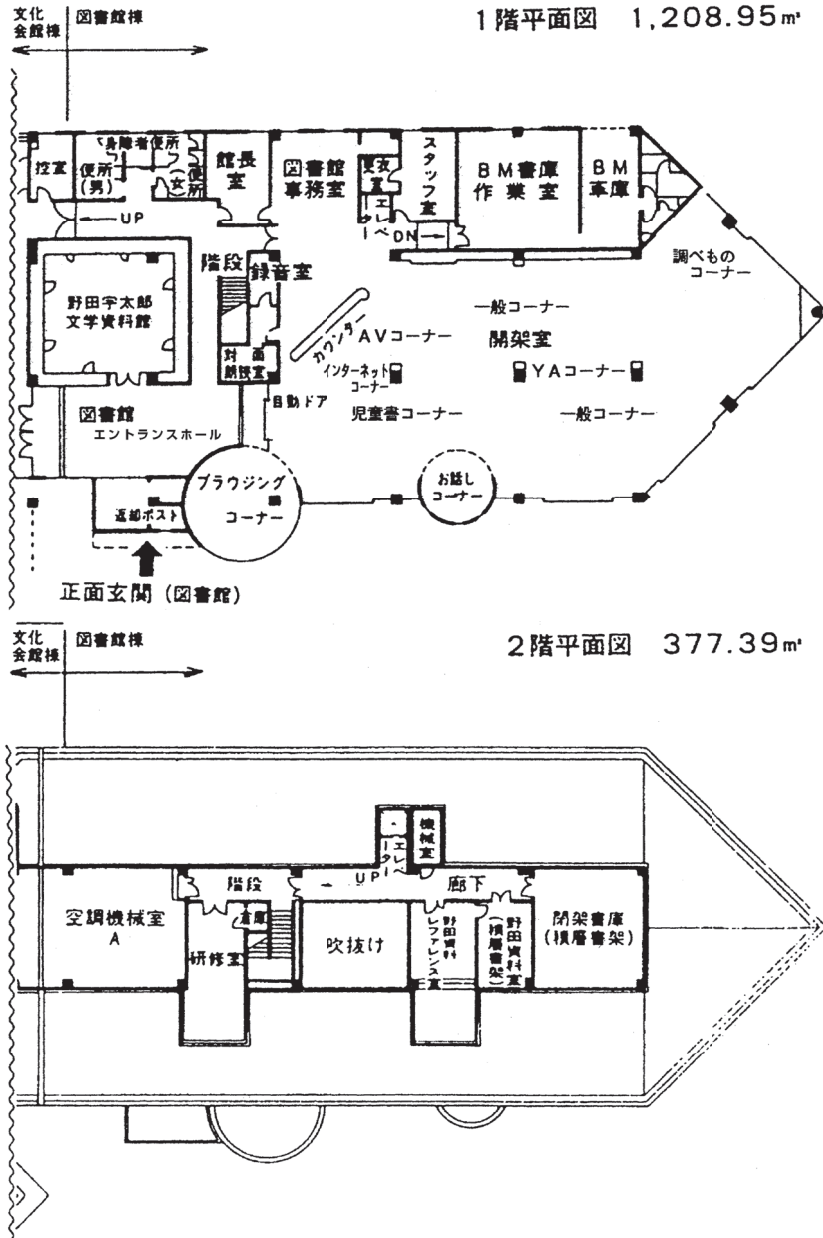
6. 施設の概要

1) 小郡市民ふれあい広場の概要

所在地	小郡市大板井136番地1
着工	昭和61年8月11日
竣工	昭和62年9月25日
開館	昭和62年11月3日
敷地面積	15,930.759㎡
建築面積	3,932.77㎡
延床面積	5,352.51㎡
	(図書館部分 1,586.34㎡)
構造	鉄骨、鉄筋コンクリート造
	地上3階
総工費	約25億円

2) 図書館施設の概要

a) 1階	1,208.95㎡
開架室	483.33㎡
ブラウジング・コーナー	50.24㎡
対面朗読室	11.09㎡
録音室	7.34㎡
準備室	6.01㎡
エントランス・ホール	80.68㎡
おはなし・コーナー	18.47㎡
B M車庫	32.00㎡
B M書庫	64.00㎡
野田宇太郎文学資料館	100.93㎡
b) 2階	377.39㎡
研修室	44.03㎡
野田資料レファレンス室	47.33㎡
閉架書庫・野田資料室	88.18㎡



7. 図 書 館 奉 仕

- ①開館時間 午前10時～午後6時、毎週金曜日のみ午後8時まで
- ②休館日 毎月第1・3月曜日（資料整理日）、年末年始（12月28日から1月4日まで）、毎月最終水曜日、特別整理期間（毎年15日以内）
- ③利用資格 市内に住んでいる人、または市内に通勤、通学している人。
久留米広域圏・三市一町内在住者・筑紫野市内在住者・筑前町内在住者・朝倉市内在住者・東峰村内在住者
※ 久留米広域圏…久留米市・大川市・大刀洗町・大木町・うきは市
※ 三市一町…久留米市・鳥栖市・基山町
- ④貸出冊数 図書・雑誌は1人15冊、AV資料（ビデオ・CD・カセット・DVD）は1人4点まで
DAISY 1人1点（市内在住・通勤・通学者のみ）
赤ちゃん絵本パック 1家庭に1セット（市内在住者のみ）
- ⑤貸出期間 2週間（赤ちゃん絵本パックは1ヵ月）
- ⑥貸出方法 富士通 iLiswing V3 / WebiLis による電算処理
- ⑦移動図書館 市内24ステーションを、月・火・木・金曜日に分けて2週間ごとに巡回している。うち3ヶ所で病院貸出を行っている。貸出要件・冊数・期間は本館と同様。
- ⑧団体貸出 市内の各種団体・公民館等に1ヶ月～1年間の貸出をしている。
- ⑨ブックポスト 市内6か所（西鉄小郡駅・三国校区公民館・三国が丘駅・端間駅前・希みが丘公民館・美鈴が丘公民館）に図書の返却ポストを設置している。
- ⑩サービス リクエスト、レファレンス、コピー、朗読テープ宅配サービス等
- ⑪行事等 毎週土曜日のおはなし会のほか、図書館レクチャー等さまざまな催しをしている。
- ⑫インターネット インターネット用のパソコンを4台設置している（小学4年生以上・無料）。
〈手話通訳サービスが受けられる専用パソコンを設置している。〉
- ⑬ブックスタート 10か月児健診時に絵本やアドバイス集などが入った“ブックスタートパック”を手渡している。
- ⑭宅配サービス 体が不自由な人や高齢などで来館が困難な人には宅配を行っている。

8. 予 算

1) 予算の推移

(単位：千円)

区 分	昭和62年度	平成23年度	平成24年度	平成25年度	平成26年度	平成27年度	平成28年度
A 一般会計	10,054,328	17,490,000	17,310,000	16,679,000	18,638,000	19,888,000	19,834,000
B 教育費	2,974,256	2,069,621	2,313,313	1,978,238	2,548,700	2,815,312	2,980,497
C 図書館費	88,136	44,153	36,777	34,774	41,365	44,198	37,889
D 資料費	35,684	18,800	18,200	16,200	18,000	18,230	17,600
a 図書購入費	35,128	17,000	16,400	14,400	16,000	16,200	15,500
b 新聞・雑誌	556	1,800	1,800	1,800	2,000	2,030	2,100

2) 平成28年度当初予算内訳

歳出(10款 教育費 6項 社会教育費 5目 図書館費)

(単位：千円)

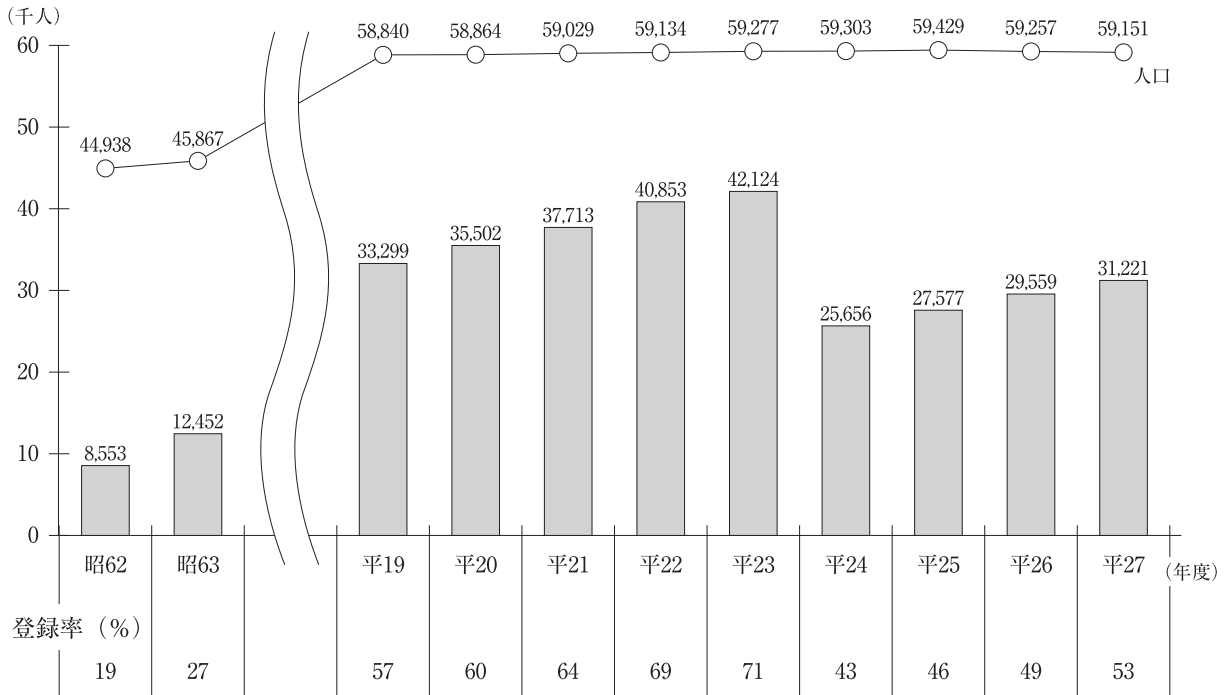
節	本年度	前年度	増 減	摘 要
1 報 酬	1,645	1,680	△ 35	図書館協議会委員、野田宇太郎文学資料館館長報酬 野田宇太郎文学資料館指導員報酬
7 賃 金	843	1,612	△ 769	臨時職員賃金、ブックスタート推進員
8 報 償 費	1,393	1,393	0	ブックスタート記念品代、講師謝金
9 旅 費	453	476	△ 23	費用弁償、普通旅費、特別旅費
11 需 要 費	4,342	4,928	△ 586	事務用品、印刷製本費、修繕料
12 役 務 費	1,458	1,555	△ 97	通信運搬費、カーテンクリーニング料
13 委 託 料	5,382	7,899	△ 2,517	野田資料館展示委託料、マーク入力、コンピュータ保守、 返却ポスト本回収、託児業務委託料
14 使用料及び 賃 借 料	6,079	5,368	711	コンピュータ、複写機、印刷機、インターネット端末リース料、 有線放送、有料道路使用料
18 備品購入費	15,500	16,200	△ 700	図書購入費
19 負担金、補助金 及び交付金	657	617	40	野田宇太郎顕彰会補助金、小郡市子どもの読書関連団体 連絡協議会補助金
合 計	37,752	41,728	△ 3,976	

※「子どもの読書」の街づくり推進事業 1,659

9. 利用状況 (平成28年4月現在)

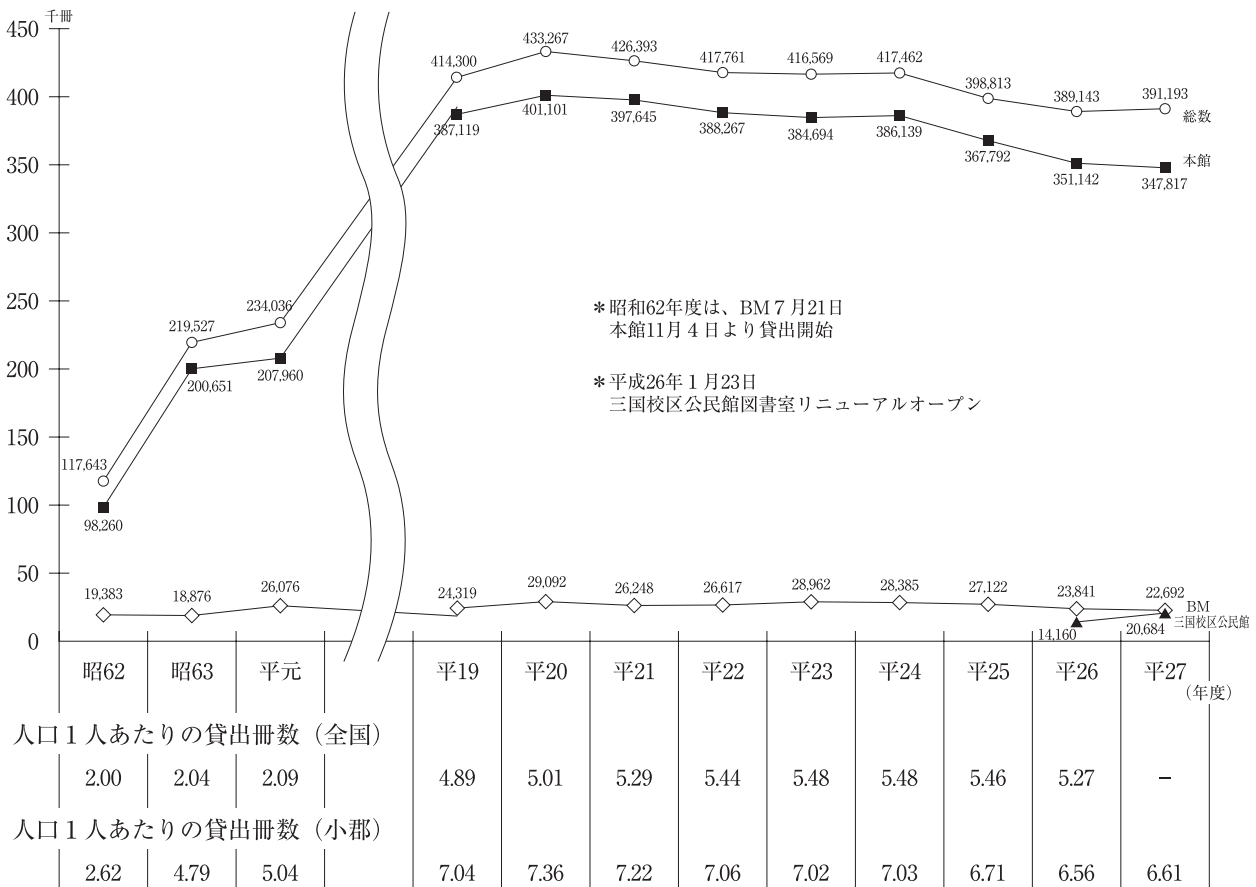
1) 個人利用状況

(1) 年度別登録者数



※ 広域利用者数 (久留米市・大川市・大刀洗町・大木町・うきは市・筑紫野市・筑前町・朝倉市・東峰村・鳥栖市・基山町) 2,251 名
 ※ 平成24年度の登録者数が減っているのは、有効期限切れの利用者データ削除のためです。

(2) 年度別個人貸出冊数



(3) リクエスト・相互貸借状況

リクエスト年間計

受 付		処 理	
年 間 計	15,519冊 (14,147件)	所蔵分(返却待ち)	10,934冊
	[前年度] 13,928冊	他館より借受	2,955冊
購入(冊数)		998冊	
(金額)		1,198,257円	
A V		55点	
入手不能・取消等		471冊	
		受付に対する入手不能・取消等の割合	3.03%

相互貸借年間計

単位／冊

貸出図書	借受図書	計
1, 5 1 0	3, 1 6 5	4, 6 7 5
[1, 3 1 2]	[2, 8 0 4]	[4, 1 1 6]

[] は前年度

三市一町図書館協力相互貸借年間統計

単位／冊

	久留米へ	鳥 栖へ	小 郡へ	基 山へ	貸 出 計
久留米から		3 0 4	3 9 2	1 5 2	8 4 8
鳥 栖から	2 5 1		2 8 8	8 8	6 2 7
小 郡から	3 1 5	1 1 8		2 2	4 5 5
基 山から	2 0	3 6	1 4 1		1 9 7
借受計	5 8 6	4 5 8	8 2 1	2 6 2	2, 1 2 7

三市一町連絡車搬送資料統計

単位／冊

貸 出	返 却	年 間 計
2, 1 2 7	2, 1 4 9	4, 2 7 6
[2, 1 9 7]	[2, 2 0 6]	[4, 4 0 3]

[] は前年度

(4) レファレンス

年間受付件数 4 4 3 件 [前年度 5 9 6 件]

(5) インターネット

年間利用のべ人数 2, 6 5 6 人

(6) 移動図書館ステーション別貸出冊数

単位/冊

Aコース (隔週木曜)	ひまわり館東野	サンホーム小郡	味坂小学校	池月苑	教育センター	小郡小学校
	1,189	516	1,111	1,485	322	373
Bコース (隔週木曜)	みくに野団地 公民館	城山保育園	立石小学校	北山公園	上田町公園	
	1,493	944	961	241	328	
Cコース (隔週金曜)	自衛隊 大原宿舎	本間病院	三國小学校	ダイキョーパルク 三國が丘店	聖和記念病院	
	738	1,315	3,123	1,076	1,249	
Dコース (隔週金曜)	交流センター	大崎保育所	のぞみが丘 小学校	三國幼稚園	丸山病院	
	754	1,244	2,032	498	917	
Eコース (隔週火曜)	御原小学校	東野小学校	Fコース (第一・第三月曜)	大原小学校	年間計	
	851	1,130		1,943	25,833	

2) 団体利用状況

(1) 団体貸出冊数

単位/冊

幼稚園・ 保育所	小学校	中学校	高校・専門 学校等	学童 保育所	公民館	行政関係	養老 施設等	サークル等	年間計
5,162	10,967	772	227	3,699	5,827	270	5,646	1,772	34,342

(団体数 61団体)

(2) 学校間巡回配本車(メール便)相互貸借冊数年間計

単位/冊

	味坂小	小郡小	御原小	立石小	三國小	大原小	東野小	のぞみ	宝城中	大原中	立石中	小郡中	三國中	三井高	小郡高	高尾看	市立図	貸出合計
味坂小学校		2	0	0	2	0	0	5	1	2	1	3	11	0	0	0	0	27
小郡小学校	0		0	0	1	0	9	37	1	0	0	3	6	0	0	0	1	58
御原小学校	0	0		0	0	0	0	1	0	1	0	0	0	0	0	0	8	10
立石小学校	0	0	0		4	0	0	0	0	0	5	1	0	0	0	0	13	23
三國小学校	0	2	0	0		5	1	39	0	0	0	7	0	0	0	0	0	54
大原小学校	0	11	0	0	15		21	5	1	3	0	6	1	0	0	0	0	63
東野小学校	3	6	0	0	18	0		14	10	21	10	1	3	0	0	0	1	87
のぞみが丘小学校	0	2	0	0	27	10	12		5	22	18	11	24	0	0	0	7	138
宝城中学校	0	43	0	1	45	17	20	68		41	4	11	22	0	2	0	2	276
大原中学校	1	58	0	0	103	22	30	159	29		18	6	22	0	4	0	0	452
立石中学校	0	11	0	2	59	10	0	19	2	8		6	2	0	1	0	1	121
小郡中学校	0	12	0	0	29	14	20	15	1	7	14		17	0	49	0	0	178
三國中学校	0	38	0	1	45	4	24	157	6	5	39	7		1	3	0	1	331
三井高校	0	0	0	0	0	0	1	18	4	39	1	0	21		13	0	5	102
小郡高校	0	0	0	0	0	0	0	64	1	53	4	1	13	0		0	0	136
高尾看護専門学校	0	0	0	0	0	0	0	0	0	0	0	0	0	0	0		0	0
市立図書館	719	3,234	618	571	2,483	1,036	560	1,164	44	149	519	65	387	19	105	0		11,673
借受合計	723	3,419	618	575	2,831	1,118	698	1,765	105	351	633	128	529	20	177	0	39	13,729

3) ベストリーダー (平成27年度)

資料区分	順位	貸出回数	資 料 名	編 著 者	出 版 者
一 般	1	69	ナミヤ雑貨店の奇蹟	東野 圭吾／著	角川書店
	2	67	流	東山 彰良／著	講談社
	3	60	海賊とよばれた男〈下〉	百田 尚樹／著	講談社
	4	58	海賊とよばれた男〈上〉	百田 尚樹／著	講談社
	5	56	火花	又吉 直樹／著	文藝春秋
	6	53	サラバ! 〈下〉	西 加奈子／著	小学館
	7	50	虚像の道化師	東野 圭吾／著	文藝春秋
		50	祈りの幕が下りる時	東野 圭吾／著	講談社
	9	49	サラバ! 〈上〉	西 加奈子／著	小学館
	10	48	虚ろな十字架	東野 圭吾／著	光文社
		48	天に星 地に花	帚木 蓬生／著	集英社
	12	43	後妻業	黒川 博行／著	文藝春秋
	13	40	豆の上で眠る	湊 かなえ／[著]	新潮社
		40	悲嘆の門〈下〉	宮部 みゆき／著	毎日新聞社
		40	母性	湊 かなえ／[著]	新潮社
		40	マスカレード・ホテル	東野 圭吾／著	集英社
		17	39	望郷	湊 かなえ／著
		39	満願	米澤 穂信／著	新潮社
		39	ラプラスの魔女	東野 圭吾／著	KADOKAWA
児 童	1	76	ねないこだれだ	せな けいこ／さくえ	福音館書店
		76	ミッケ! 8	ウォルター ウィック／写真	小学館
	3	75	しろくまちゃんばんかいに	わかやま けん／[絵]	こぐま社
	4	71	たんじょうび おめでと	わかやま けん／[絵]	こぐま社
	5	70	ひこうき	バイロン バートン／さくえ	金の星社
	6	67	こぐまちゃんとふうせん	わかやま けん／[絵]	こぐま社
		67	がたんごとんがたんごとん	安西 水丸／さく	福音館書店
	8	66	くだもの	平山 和子／さく	福音館書店
		66	とらっく	バイロン バートン／さくえ	金の星社
	10	63	しろくまちゃんのほっとけーき	わかやま けん／[絵]	こぐま社
		63	しゅっぱつ しんこう!	山本 忠敬／さく	福音館書店
	12	60	アンパンマンとムシバラス	やなせ たかし／作 絵	フレーベル館
		60	こぐまちゃん ありがとう	わかやま けん／[絵]	こぐま社
	14	59	おさるのジョージピザをつくる	M.レイ／原作	岩波書店
	59	でんしゃ	バイロン バートン／さくえ	金の星社	
Y A	1	49	鹿の王〈上〉	上橋 菜穂子／著	KADOKAWA
	2	42	鹿の王〈下〉	上橋 菜穂子／著	KADOKAWA
	3	28	特製ちびまる子ちゃん 3	さくら ももこ／著	集英社
	4	25	13歳から身につけたい「日本人の作法」	「大人のたしなみ」研究会／編著	大和出版
		25	特製ちびまる子ちゃん 4	さくら ももこ／著	集英社
	6	23	特製ちびまる子ちゃん 5	さくら ももこ／著	集英社
	7	22	5分後に意外な結末 1		学研教育出版
		22	5分後に意外な結末 2		学研教育出版
		22	終わりのセラフ 3	鏡 貴也／[著]	講談社
		22	カゲロウデイズ 6	じん(自然の敵P)／著	KADOKAWA
	22	なぎなた男子!!	天沢 夏月／[著]	KADOKAWA	

資料区分	順位	貸出回数	資 料 名	編 著 者	出 版 者
雑 誌	1	28	婦人公論 15' 3月10日号		中央公論新社
	2	27	のぼろ 14' 冬号		西日本新聞社
	3	26	山と溪谷 15' 1月号		山と溪谷社
		26	のぼろ 14' 夏号		西日本新聞社
	5	25	のぼろ 14' 春号		西日本新聞社
		25	山と溪谷 14' 6月号		山と溪谷社
		25	TARZAN(ターザン)666号 15' 2月26日号		マガジンハウス
		25	ESSE 15' 3月号		フジテレビジョン
		25	のぼろ 15' 冬号		西日本新聞社
		25	のぼろ 13' 秋号		西日本新聞社
		25	天然生活 14' 12月号		株式会社地球丸
	12	24	CHANTO 15' 3月号		主婦と生活社
		24	CHANTO 14' 9月号		主婦と生活社
		24	ESSE 14' 2月号		フジテレビジョン
		24	クロワッサン 885号 14' 9月25日号		マガジンハウス
		24	レタスクラブ 820号 15' 4月10日号		角川SSコミュニケーションズ
	24	のぼろ 14' 秋号		西日本新聞社	
A V	1	27	<CD>ANNIE'S BOX:2:1981~1990	アン・ルイス	ビクターエンタテインメント
	2	24	<CD>決定盤 山の歌	芹 洋子/ほか歌	キングレコード
		24	<CD>山の歌	芹 洋子(歌)ほか	キングレコード
		24	<DVD>風の谷のナウシカ	宮崎 駿/原作・脚本・監督	スタジオジブリ
	5	23	<CD>You Can dance	マドンナ/歌	ワーナー・パイオニア
	6	22	<DVD>崖の上のポニョ	宮崎 駿/原作・脚本・監督	スタジオジブリ
		22	<CD>交響曲 第5番 ホ短調、Op.64	チャイコフスキー/作曲	ポリドール
		22	<DVD>間違えられた男	アルフレッド・ヒッチコック/監督	ワーナー・ホームビデオ
	9	21	<DVD>もののけ姫	宮崎 駿/原作・脚本・監督	スタジオジブリ
		21	<DVD>となりのトトロ	宮崎 駿/原作・脚本・監督	スタジオジブリ
		21	<DVD>バッテリー	滝田 洋二郎/監督	角川エンタテインメント
		21	<DVD>老人と海	ジョン・スタージェンス/製作	ワーナー・ホームビデオ
	13	20	<DVD>猫の恩返し	森田 宏幸/監督	スタジオジブリ
		20	<DVD>ハウルの動く城	宮崎 駿/脚本・監督	スタジオジブリ
		20	<DVD>ハリーポッターと秘密の部屋	クリス・コロンバス/監督	ワーナー・ホームビデオ
		20	<DVD>天空の城ラピュタ	宮崎 駿/原作・脚本・監督	スタジオジブリ
	20	<DVD>借りぐらしのアリエッティ	米林 宏昌/監督	ウォルト・ディズニー・スタジオ・ジャパン	
	20	<CD>それいけ!アンパンマン:ベストソングス	ドリーミング,ほか	バ ッ プ	
	20	<DVD>ハリーポッターと死の秘宝 PART2	デイビッド・イェーツ/監督	ワーナー・ホームビデオ	

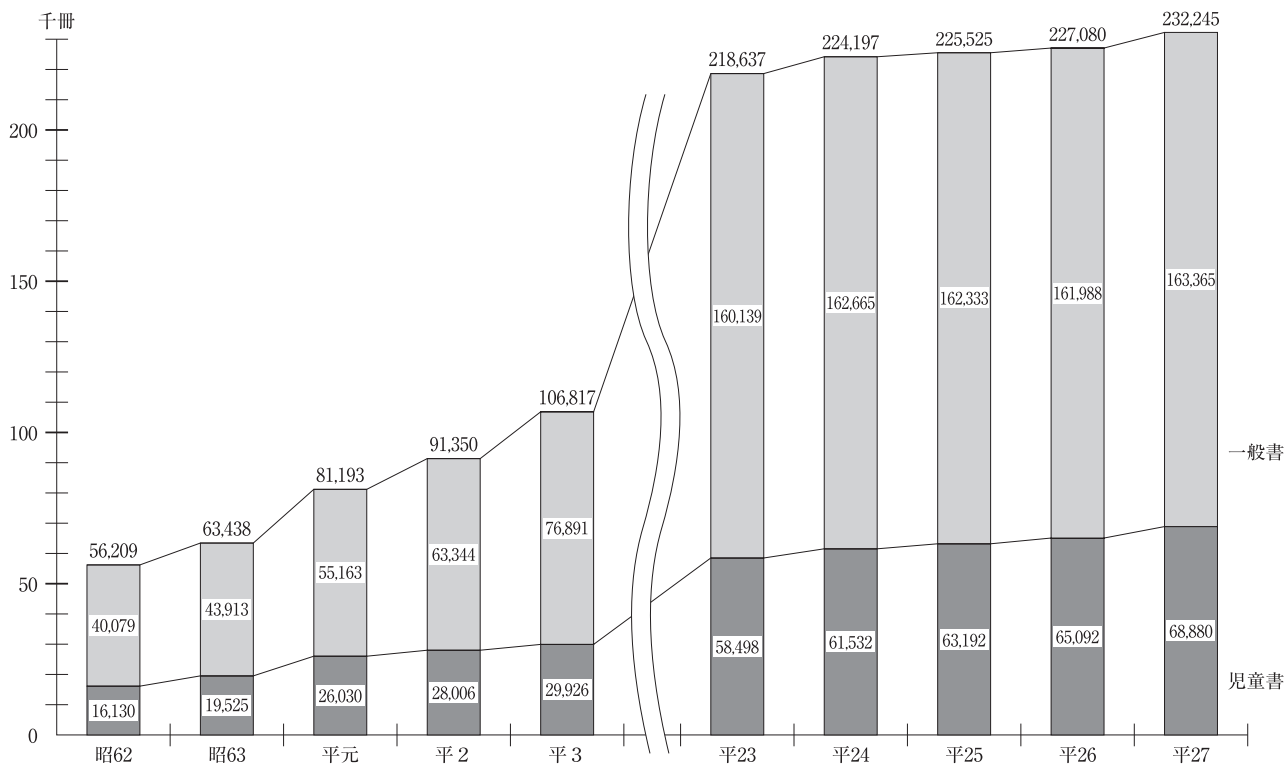
4) ベストリクエスト (平成27年度)

順位	予約回数	資 料 名	編 著 者	出 版 者
1	132	流	東山 彰良/著	講 談 社
2	99	火花	又吉 直樹/著	文 藝 春 秋
3	53	ラプラスの魔女	東野 圭吾/著	KADOKAWA
4	51	人魚の眠る家	東野 圭吾/著	幻 冬 舎
5	41	鹿の王〈上〉	上橋 菜穂子/著	KADOKAWA
6	37	鹿の王〈下〉	上橋 菜穂子/著	KADOKAWA
7	37	サラバ!〈上〉	西 加奈子/著	小 学 館
8	35	サラバ!〈下〉	西 加奈子/著	小 学 館
9	34	家族という病	下重 暁子/著	幻 冬 舎
10	33	リバーズ	湊 かなえ/著	講 談 社
	33	スクラップ・アンド・ビルド	羽田 圭介/著	文 藝 春 秋

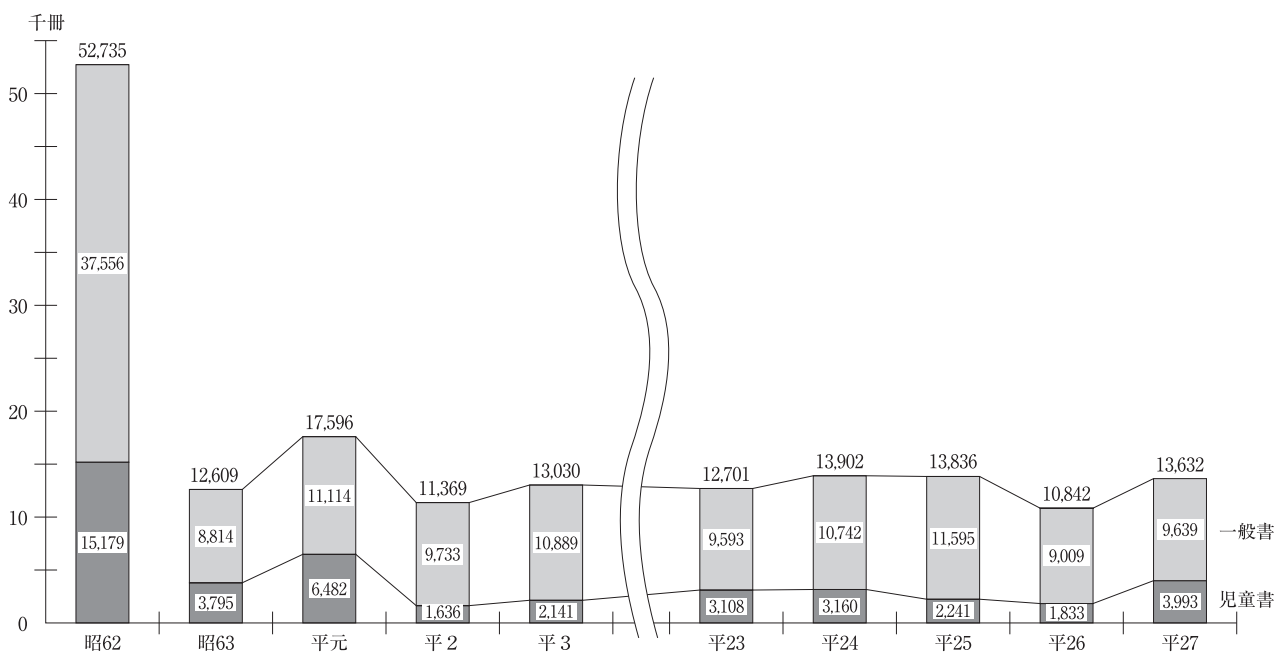
10. 資 料

1) 蔵書冊数

(平成28年4月1日現在)



2) 年間購入冊数



3) 雑誌 171タイトル (当館担当永久保存雑誌 すばる・新潮45)

4) 新聞 8紙

5) 視聴覚資料 (ビデオ 1,129本・DVD 643枚・カセットテープ 518本・CD 3,187枚・DAISY 62枚)

11. 平成27年度図書館行事实績

【会 議】

開 催 日	行 事 名	内 容
4/21(火)	福岡県公共図書館等協議会北筑後地区公共図書館等協議会館長等会議	小郡市が事務局を担当
5/1(金)、11/27(金)、3/4(金)	市内学校図書館関係者合同会議①～③	学校図書館支援センター主催
5/15(金)、11/27(金)、3/18(金)	福岡県公共図書館等協議会理事会（県立図書館）	館長が理事として参画
5/20(木)、3/4(金)	北筑後地区子どもの読書活動推進連絡会議 (教育事務所)	館長が副会長として参画
5/22(金)	三市一町図書館協力協議会総会（久留米市）	館長が副会長として参画
6/3(水)	小郡市子どもの読書関連団体連絡協議会役員会・総会・研修会「わらべうた講座」	図書館が事務局を担当 福岡おはなしの会 石川文代氏
6/26(金)	福岡県点字録音図書館協議会総会（県立図書館）	
6/29(月)、7/2(木)、8/4(火)	図書館システム整備事業審査委員会①～③	図書館システムをプロポーザルで選定するための会議
7/21(火)、1/28(木)、3/28(月)	小郡市図書館協議会①～③	
1/29(金)	子ども読書活動推進計画策定委員会	第3次小郡市子ども読書活動推進計画の検証
月1回	子育て連絡会議	子育て支援課主催

【講演会・研修会】

開 催 日	行 事 名	内 容
8/5(水)	学校図書館・市立図書館合同視察	長崎県平戸市
9/15(火)	子どもと絵本講座①（文化会館）	「絵本が育てる子どもの心」 佐賀女子短期大学教授 白根恵子氏
10/6(火)	子どもと絵本講座②（文化会館）	「絵本でつなぐ親子の絆」 福岡おはなしの会 八尋理恵氏
10/13(火)	子どもと絵本講座③（文化会館）	「赤ちゃんが笑顔になる魔法のうた -わらべうたであそびましょう-」 福岡コダーイセンター 児玉敦子氏
1/12(火)、1/19(火)、2/2(火)、3/8(火)、3/15(火)、3/22(火)	布の絵本講習会①～⑥（文化会館）	作品テーマ：午前の部「はんたいことば」、午後の部「こんにちは」、江口清美氏
2/2(火)	図書館レクチャー①〈女性再チャレンジ支援事業&図書館海援隊 講演会〉（生涯学習センター）	「ビューティライフを生きる」 ビューティーLifeアドバイザー 工藤かおり氏
2/9(火)	図書館レクチャー②〈女性再チャレンジ支援事業&図書館海援隊 講演会〉（生涯学習センター）	「家族のHAPPYはワークライフバランスから」 (株)マミースマイル代表取締役 雁瀬暁子氏
2/19(金)	福岡県公共図書館等協議会北筑後地区公共図書館等協議会職員研修会〈図書館における合理的配慮の提供に向けて〉（生涯学習センター）	「もうすぐ合理的配慮が義務化！ ～図書館ですべき対応とは？～」 専修大学教授 野口武悟氏 「新しい読書スタイルの提案 ～図書館に期待すること～」 伊藤忠記念財団部長 矢部剛氏
3/26(土)	子どもゆめ基金助成事業 子どもの読書推進講演会（生涯学習センター） 主催：小郡市「子どもの読書」関連団体連絡協議会	「ことばっておもしろい」 詩人 工藤直子氏

【中学生読書活動サポーター養成講座】

開 催 日	行 事 名	内 容
5/30(土)	中学生読書活動サポーター養成講座① (文化会館)	基礎講習、図書館見学、図書館の仕事

8/8(土)	中学生読書活動サポーター養成講座② (生涯学習センター)	ブックトーク、パネルシアター、ビブリオバトル 実習
9/6(日)	中学生読書活動サポーター養成講座③ (生涯学習センター)	ブックトーク、パネルシアター、ビブリオバトル 実習

【家 読】

開 催 日	行 事 名	内 容
5/1(金)	家読モデル校保護者啓発研修会 (小郡幼稚園)	「親と子のつながり～絵本の力をかりて～」 子どもの本専門店エルマー 前園敦子氏
8/23(日)	図書館で夏まつり 家読講演会 (文化会館)	「1人1人が、みんな大切～絵本に託す願い」 作家 くすのきしげのり氏
10/17(土)	家読講演会・第153回直木賞受賞記念 東山彰良さん講演会 (文化会館)	「本のなかの時間の流れ」 作家 東山彰良氏
2/20(土)	POP・いきいき読書活動コンクール表彰式・記 念講演会 (生涯学習センター)	「広がれ笑顔～本を心の架け橋に～」 児童文学作家 村上しいこ氏

【POP制作講座】

開 催 日	行 事 名	内 容
6/29(月)	POP制作講座 (三小) 6年生	片山茂氏
6/29(月)	POP制作講座 (立石中) 図書委員	片山茂氏
6/30(火)	POP制作講座 (小郡中) 図書委員	片山茂氏
9/2(水)	POP制作講座 (味坂小) 図書委員	片山茂氏
9/4(金)	POP制作講座 (御原小) 4年生	片山茂氏
9/25(金)	POP制作講座 (宝城中) 図書委員	片山茂氏
9/29(火)	POP制作講座 (大原中) 図書委員	片山茂氏
10/7(月)	POP制作講座 (小郡小) 図書委員	片山茂氏
10/26(月)	POP制作講座 (立石小) 4・5・6年生	片山茂氏
10/28(水)	POP制作講座 (三國中) 図書委員	片山茂氏
11/13(金)	POP制作講座 (東野小) 5年生	片山茂氏
11/27(金)	POP制作講座 (大原小) 5年生	片山茂氏
12/18(金)	POP制作講座 (のぞみが丘小) 5年生	片山茂氏

【おはなし会】

開 催 日	行 事 名	内 容
5/13(水)	元気会おはなし会 (御原校区公民館)	
11/28(土)	おはなしどんどん (イオン小郡)	小郡市子どもの読書関連団体連絡協議会主催
12/8(火)	0・1・2クリスマスおはなし会 (生涯学習センター)	
12/21(月)	クリスマスおはなし会 (小郡特別支援学校・小学部)	
12/23(水)	クリスマスおはなし会 小ホール (文化会館)	
3/7(月)	おはなし会 (小郡特別支援学校・小学部)	
毎週土曜日	おはなし会 (図書館)	
月1回月曜日	出前おはなし会・ひまわり館東野	子育て支援センターでのおはなし会
月1回金曜日	出前おはなし会・本間病院	入院患者へのおはなし会

【ブックスタート】

開催日	行事名	内容
月1回水曜日	ブックスタート（あすてらす）	10ヶ月児健診時に実施
6/2(火)～6/30(火)	ブックスタート追跡アンケート調査	小学校6年生とその保護者を対象
隔月1回金曜日	ようこそ赤ちゃん教室（あすてらす）	

【野田宇太郎文学資料館】

開催日	行事名	内容
5/25(月)	野田宇太郎顕彰会役員会	
8/2(日)	第9回 福岡県ゆかりの詩人を語る会	
8/15(土)～17(月)	野田宇太郎文学資料館・図書館病虫害駆除	
10/9(金)～23(金)	宇太郎×三井高コラボ展示〈「より良く」を求めて、私たちはシンカする〉（野田宇太郎資料館）	
10/25(日)	第26回 野田宇太郎生誕祭	松崎区詩碑前
11/21(土)～2/7(日)	野田宇太郎文学資料館企画展「野田宇太郎の美術散歩」（野田宇太郎資料館）	
11/22(日)	野田宇太郎文学資料館企画展記念講演会 （文化会館）	「野田宇太郎の美術散歩～芸術の森を行く」 佐賀大学美術館学芸員 佐々木奈美子氏
1/9(土)、23(土)	野田宇太郎文学資料館ギャラリートーク （野田宇太郎資料館）	野田宇太郎文学資料館専門員による展示解説

【視察・研修・見学受入】

開催日	行事名	内容
5/14(木)	視察（図書館）	沖縄県中城村長 他2名
5/21(木)	視察（図書館）	茨城県守谷市議会 2名
5/26(火)	視察（図書館）	水巻町立図書館 15名 歴史資料館 2名
6/4(木)	視察（図書館）	筑紫野市子ども読書活動策定委員会 12名
6/4(木)～5(金)	職場体験	立石中学校 4名
6/5(金)	見学（図書館）	三国小学校3年生
6/9(火)～10(水)	職場体験	小郡中学校 3名
6/30(火)	見学（図書館）	味坂小6年生
7/3(金)	見学（図書館）	のぞみが丘小3年生
7/7(火)～9(木)	インターンシップ	鳥栖工業高校 4名
7/23(木)	視察（図書館）	東松山市立図書館 3名
7/27(月)～28(火)	職場体験	宝城中学校 2名
7/30(木)～31(金)	インターンシップ	三井高校2年生 5名
8/4(火)～6(木)	教職員初任者研修	小郡特別支援学校 1名
8/18(火)～20(木)	教職員社会体験研修	小郡市内小・中学校 2名 大刀洗町立小学校 2名
8/21(金)	インターンシップ	久留米大学、九州産業大学 2名
8/27(木)～28(金)	職場体験	大刀洗中学校 4名
9/1(火)～5(土)、 9/8(火)～12(土)	図書館実習	九州大谷短期大学 1名
9/17(木)	視察（図書館）	同志社大学 20名

9/25(金)	見学 (図書館)	東野小3年生
10/14(水)	視察 (図書館)	長野県上田市議会 8名
10/16(金)	見学 (図書館)	味坂小3年生
10/18(日)	視察 (図書館)	愛知県安城市教育委員会 6名
10/21(水)	視察 (図書館)	東京都小平市議会 8名
10/23(金)	視察・取材 (図書館・宝城中学校)	読書工房 1名
11/5(木)～6(金)	職場体験	大原中学校 2名
11/10(火)	見学 (図書館)	大原小2年生
11/16(月)	視察 (図書館・東野小学校)	福岡市総合図書館学校図書館支援センター 3名
12/11(金)	視察 (図書館)	鹿児島県図書館協議会 2名
12/11(金)	視察 (図書館)	日本女子大学 1名
1/6(水)	視察 (図書館)	九州大学大学院 1名
1/15(金)	見学 (図書館)	小郡小5年生
2/4(木)～5日(金)	研修 (図書館)	鹿児島県指宿市立山川図書館 1名
2/8(月)	視察 (図書館)	千葉県柏市議会 5名
3/8(火)	視察 (図書館)	熊本県菊陽町立図書館 2名
3/10(木)～11日(金)	研修 (図書館)	長崎県平戸市図書館 3名
3/11(金)	視察 (図書館)	川崎町立図書館 4名
3/14(月)～15日(火)	視察 (図書館・宝城中学校・東野小学校)	長崎県鳴滝高等学校 2名

【講座・教室】

開催日	行事名	内容
4/4(土)	チャレンジ!図書館司書 (図書館)	
4/11(土)	絵本の読みきかせ入門ミニ講座 (図書館)	初心者のための基礎講座
4/22(水)	絵本の読み聞かせ講習 (のぞみが丘小)	
4/23(木) 4/22(水)～4/24(金)	子ども読書の日関連給食 (小・中学校)	学校給食「ほくんちカレーライス」 実践協力校小郡小学校2年生
7/21(火)	夏休み子ども企画・工作塾 (低学年:文化会館、高学年:図書館)	市立図書館
7/24(金)、8/7(金)	手作り絵本教室①、② (生涯学習センター)	松尾由美子氏
7/27(月)	夏休み子ども企画・絵手紙塾 (文化会館)	山川寿子氏
7/30(木)	夏休み子ども企画・アロマ教室 (生涯学習センター)	財津園美氏
9/5(土)	本の装備講習会 (図書館)	
11/7(土)、11/14(土)	図書館レクチャー (図書館)・「紙バンドで作る石畳編みバック」講座2回シリーズ	手島栄子氏
11/23 (月・祝)	宴会でウケる!かんたん!手軽!マジック教室 (図書館)	行実福祐氏
12/4(金)	読書サポート講座 (図書館)	財津園美氏
12/5(土)	芋版画の年賀状教室 (図書館)	山川寿子氏
3/13(日)	おり紙教室 (図書館)	松尾由美子氏

【その他】

開催日	行 事 名	内 容
4/1(水)	朝倉市・東峰村との広域利用を開始	
5/2(土)～3日(日)、3/6(日)	リサイクル本の市民配布（文化会館）	ボランティアを募集して、運営
6/13(土)、20日(土)、27(土)	筑紫女学園大学公開講座①～③ (生涯学習センター)	文学と南(2) 2015証言オキナワ
8/28(金)	ダウ・ケミカル日本からの図書寄贈	
10月～3月	「いこう!よもう!たのしもう!しらさぎ号わくわくキャンペーン」	移動図書館車を利用した小学生を対象としたスタンプラリー
10/13(火)	鹿児島県図書館長及び業務担当者研修会 (鹿児島県長島町)	「図書館を取りまく動向とこれからの図書館」 永利和則
11/4(水)	市政功労者表彰（市役所）	布の絵本製作ボランティア 「おりひめ」
12/8(火)	佐賀県内公共図書館児童サービス研究会 (佐賀県立図書館)	「子どもの読書推進について考える」中村文
2/8(月)～29(月)	特別整理休館（蔵書点検・児童用書架耐震工事・授乳室設置工事・コンピュータシステム入替）	
3/1(火)～24(木)	北部九州のひなまつりのパネル展示（図書館）	
3/25(金)	三市一町先進地視察	基山町立図書館
3/25(金)～4/26(火)	サガン鳥栖・アビスパ福岡サッカー関連展示 (図書館)	

12. 雑誌タイトル一覧

(平成28年4月1日現在)

<p>月刊誌</p> <p>(あ) ・アサヒカメラ ・アニメージュ ・安心</p> <p>(う) ・With (ウィズ)</p> <p>(え) ・栄養と料理 ・ESSE (エッセ) ・NHK きょうの健康 ・NHK きょうの料理 ・NHK きょうの料理ビギナーズ ・NHK 趣味の園芸 ☆NHK 趣味の園芸 やさいの時間 ・NHK すてきにハンドメイド</p> <p>(お) ・オール読物 ・音楽の友</p> <p>(か) ・CAR GRAPHIC (カーグラフィック) ・学校図書館 ・家庭画報 ☆GATEAUX (ガトー)</p> <p>(く) ・CREA (クレア) ・群像</p> <p>(け) ・芸術新潮 ☆月刊 クーヨン ・月刊 くるめ ・月刊 碁ワールド ・月刊 自家用車 ・月刊 新聞ダイジェスト ・月刊 ハウジング ・月刊 バスケットボール ☆月刊 武道 ☆健康365 ・現代詩手帖</p> <p>(こ) ☆国立国会図書館 ・子供の科学 ・子どもの本棚 ・GOLF DIGEST (ゴルフダイジェスト)</p> <p>(さ) ・財界九州 ・SAPIO (サピオ) ・サライ ・3分クッキング</p> <p>(し) ・CDジャーナル ・JR時刻表 ☆SIGNATURE (シグネチャー) ・シティ情報ふくおか ・じゃらん 九州版 ・Jurist (ジュリスト) ・将棋世界 ・小説現代 ・小説新潮 ・新潮45</p> <p>(す) ・SWITCH (スイッチ) ・SCREEN (スクリーン) ・STORY (ストーリー) ・すばる ・smart (スマート) ・相撲</p> <p>(せ) ☆正論 ・選択</p> <p>(そ) ・装苑 ・壮快</p> <p>(た) ・DIME (ダイム) ・ダ・ヴィンチ ・ダイヤモンドZai (ザイ) ・短歌 ・dancyu (ダンチュウ)</p>	<p>(ち) ・CHANTO (ちゃんど) ・中央公論 ・釣ファン</p> <p>(つ) ・鉄道ジャーナル</p> <p>(て) ・鉄道ジャーナル ・天然生活</p> <p>(と) ・特選街 ・図書館雑誌 ・DOS/V POWER REPORT (ドスブイパワーレポート)</p> <p>(な) ・NATIONAL GEOGRAPHIC日本語版</p> <p>(に) ・nicola (ニコラ) ・日経エンタテインメント ・日経TRENDY (トレンディ) ・日経マネー ・New type (ニュータイプ) ・Newton (ニュートン)</p> <p>(の) ・non-no (ノンノ)</p> <p>(は) ・俳句 ☆俳句界 ・母の友 ・ハルメク ※「いきいき」から改題</p> <p>(ひ) ・PHPのびのび子育て ・Begin (ビギン) ・ビデオSALON (サロン) ・BE-PAL (ビーパル)</p> <p>(ふ) ・福岡ウォーカー ・文学界 ・文藝春秋</p> <p>(ほ) ・POPEYE (ポパイ) ・盆栽世界 ・本の雑誌</p> <p>(ま) ☆毎日が発見 ☆Mart (マート) ☆MAMOR (マモル) ・丸</p> <p>(み) ・ミセス ・みんなの図書館</p> <p>(め) ・MEN'S non-no (メンズノンノ)</p> <p>(も) ・MORE (モア) ・MOE (モエ)</p> <p>(や) ・山と溪谷</p> <p>(ゆ) ・ユリイカ</p> <p>(ら) ・ラジオ深夜便 ・ランナーズ</p> <p>(り) ・LEE (リー)</p> <p>(れ) ・歴史街道 ・レディブティック</p> <p>(ろ) ・ROAD RIDER (ロードライダー) ・ROCKIN' ON JAPAN (ロックンオンジャパン)</p>	<p>(け) ・げんき ・現代の図書館</p> <p>(こ) ☆皇室 ・子づれでCHA-CHA-CHA (チャチャチャ) ・こどもとしゃかん ・子どもと読書 ・子どもと本</p> <p>(し) ・四季の味 ☆心理臨床の広場</p> <p>(す) ・SUMAI no SEKKEI (スマイノセッケイ)</p> <p>(ち) ・chio (チオ) ※「ちいさい・おおきい・よわい・つよい」から改題</p> <p>(と) ・ドゥーパ! ・DRAGON MAGAZINE (ドラゴンマガジン)</p> <p>(に) ☆西日本文化 ・日本児童文学</p> <p>(の) ・のぼろ</p> <p>(は) ・花時間</p> <p>(ひ) ・BISES (ビズ)</p> <p>(ふ) ☆Fishing Café (フィッシングカフェ) ・PLUS 1 LIVING (プラスワンリビング) ・Pre-mo (プレモ)</p> <p>(へ) ・Baby-mo (ベビモ)</p> <p>(や) ・野菜だより</p> <p>(わ) ☆早稲田学報 ・私のカントリー ・WAN (ワン)</p>
	<p>隔月・季刊誌</p> <p>(あ) ・明日の友</p> <p>(う) ☆with PETs (ウィズベッツ) ・美しいキモノ</p> <p>(え) ・NHK みんなのうた ・園芸ガイド</p> <p>(お) ・おそい・はやい・ひくい・たかい</p> <p>(か) ・会社四季報</p> <p>(き) ☆季刊 午前</p> <p>(く) ・kumel (クウネル) ・暮しの手帖 ・クレア・トラベラー</p>	<p>週刊誌</p> <p>(あ) ・AERA (アエラ) ・an-an (アンアン)</p> <p>(さ) ・サンデー毎日</p> <p>(し) ・週刊朝日 ・週刊新潮 ・週刊ダイヤモンド ・週刊東洋経済 ・週刊文春 ・週刊ベースボール</p> <p>(た) ・TIME (タイム)</p> <p>(に) ・Newsweek 日本版</p>
		<p>隔週・月2誌</p> <p>(お) ・オレンジページ</p> <p>(き) ・キネマ旬報</p> <p>(く) ・クロワッサン</p> <p>(け) ・経済界</p> <p>(た) ・Tarzan (ターザン)</p> <p>(な) ・Number (ナンバー)</p> <p>(は) ☆Housing Tribune (ハウジングトリビューン)</p> <p>(ふ) ・婦人公論 ・BRUTUS (ブルータス) ・PRESIDENT (プレジデント)</p> <p>(れ) ・レタスクラブ</p>

計 171タイトル
 内、寄贈20タイトル (☆印)

●月刊・週刊・隔週刊・月2刊誌のバックナンバーは2年間保存
 ●隔月刊・季刊・不定期刊誌のバックナンバーは5年間保存 (ただし、「ドラゴンマガジン」は2年間保存)

13. 小郡市立図書館サービス基本方針

平成 2 年 3 月 2 2 日 小郡市図書館協議会答申

平成 2 1 年 3 月 2 6 日 小郡市図書館協議会答申

平成 2 7 年 3 月 2 6 日 小郡市図書館協議会答申

(目 的)

第 1 条 この方針は、小郡市（以下「市」という。）における公立図書館による住民サービスの基本を図書館の設置及び運営上の望ましい基準を参酌し、定めるものである。

(基本的姿勢)

第 2 条 すべての小郡市民（以下「市民」という。）は、市内のどこに住んでいようとも市が設置する図書館のサービスを等しく受ける権利を持っている。そのため市は、本館を置くとともに、地域の状況に応じて分館、分室、移動図書館等を設け、よりよいサービスを確立していくものとする。

(館長及び職員)

第 3 条 住民がすぐれたサービスを受けるためには、図書館の職員が最も重要な要素である。特に、館長には図書館の運営及び行政に必要な知識・経験と司書資格を有する者を任命することが望ましい。

2 図書館の資料を使って住民サービスを行う専門職員が司書（司書補）であり、司書が十分に確保されてこそ先の住民サービスが可能になる。

(利用者に対する責任)

第 4 条 図書館の職員は、常に自由で公平で積極的な資料提供に心がけ、利用者をその社会的身分、国籍、信条、性別、年齢等によって差別してはならない。また、資料や施設の提供を通じて知りえた利用者の秘密を漏らしてはならない。

(研 修)

第 5 条 すぐれたサービスをするためには、利用者を知り、資料を知り、利用者と資料を結びつけるための資料の適切な組織化と提供の知識・技術を究明しなければならない。そのため、個人的、集团的に日常不断の研修が必要であり、市は職員に対して研修の機会を与えなければならない。

(サービス網)

第 6 条 すべての市民が図書館のサービスを受けるためには、市内全域が図書館のサービス網によっておおわれなければならない。サービス網とはすなわち、本館・分館・分室・移動図書館からなるサービス組織の総体である。

- (1) 本館は、市における図書館サービスの中核であり、また図書館資料の補給基地であり、他市町村、県立・国立国会及び大学図書館等の相互協力の窓口を担当する。
- (2) 分館は、日常生活において市民の集中する地点に設けられることが望ましく、生活圏から分館までの距離はおよそ 1.5 km 以内を目安にする。
- (3) 分室は、分館をつくるほどの地域人口がなく、特定の時間に利用が集中することで、終日開館よりも開館日及び閉館時間を限定する方式が望ましい地域に設置される。
- (4) 移動図書館は、地域人口が少なく、分館・分室を設置する適当な場所が見つけられない地域に 2 週間ごとに巡回して図書館サービスを行う。移動図書館は、学校・幼稚園・保育園（所）・病院など利用者が集まっている施設を巡回して貸出を行う方法が望まれる。ただし、分館・分室が設置されればその地域の移動図書館のステーションは廃止し、別な地域に設置する。

(運 営)

第 7 条 市立図書館の運営の基本は次のサービスである。

- (1) 貸出 貸出は、資料を求める人に一定期間その資料を貸すことであり、図書館の最も単純な、最も基本的な、最も原初的な形である。
 - ① 個人貸出は、市民にとっては図書館を最も利用しやすい方法であり、大多数の利用者が一番望んでいる利用の形である。これは、市立図書館の最も基本的な業務である。
 - ② 団体貸出は、市内で主体的・継続的に読書活動が行われる機関・施設や、市民グループや図書館同種施設である文庫等に対して、まとまった数の資料を提供するものである。その利用普及のためには広報が必要である。
- (2) 参考業務 参考業務は、貸出と並んで、市立図書館における主要な業務であり、貸出の基礎の上に築かれている。日常生活に密接した資料情報とともに、郷土に関する資料・情報の提供は特に重視されなければならない。参考資料をおき参考業務を行うための参考室（コーナー）は、本館には必ず必要である。
- (3) 児童へのサービス 児童に対する図書館サービスは、成人に対するサービスと同じように、市立図書館に

において欠くことのできない業務である。児童に読書習慣をつけ、すぐれた出版物に不断に触れさせることも大切な任務である。このような児童へのサービスを行うため、本館・分館ともに児童室（コーナー）を設置し、特に訓練された司書を配置する必要がある。

- (4) 集会活動 図書館の集会機能は、市民の自主的な学習活動を援助するために必要であり、図書館資料を使う集会活動に対しては積極的に援助していくように心がけねばならない。
- (5) 行事 多彩な図書館資料を紹介したり、利用の促進及び未利用者を図書館利用に結びつけるための行事などは、図書館本来の機能である資料提供を損なわないように留意して実施する。文化会館での催し物に対しては、資料の紹介・利用の促進ということで積極的に協力する。
- (6) 関係機関との連携・協力 市立図書館が、多様化する利用者及び住民の要望に対応するとともに、利用者及び住民の学習活動を支援する機能の充実を図るためには、資料や情報の相互利用などの他の施設・団体等との積極的協力が必要である。また、地域の知の拠点として地域の課題解決に取り組んでいくためには、国立国会図書館をはじめとするさまざまな図書館や行政機関、教育機関、民間団体等との連携も必要である。
- (7) ボランティア活動 市立図書館での読み聞かせや布の絵本の製作、家庭や地域における文庫活動などのボランティア活動は、市民の学習成果の活用のもであり、自己実現のもであり、図書館サービスの充実にも繋がる。これらの活動が円滑に行くためには研修の実施などの支援が必要である。

(資 料)

第8条 市立図書館の資料は、その新鮮さの維持こそ市民にとって最大の魅力である。このために市は、資料費として人口一人当たり250円を下らないように努めるべきである。

(施 設)

第9条 本館の規模は、次のような事項によって決定される。

- ① 全域に対する図書館サービスの体制（分館の数と規模及び移動図書館の活動）
- ② 資料の保有量及び年間増加
- ③ 貸出業務、児童サービス及び集会活動

2 分館の規模は、その地域の対象人口によって異なるが、500㎡を下らないことが望ましい。

3 分室は、既設の一部、あるいは新設のコーナーを使うので、職員体制により検討すべきである。

(図書館の利用に困難がある人たちへのサービス)

第10条 図書館の利用に困難がある人たちへのサービスは、障害を理由とする差別の解消の推進に関する法律に基づき、下記のとおり行う。

(1) 病院サービス

図書館を利用したくてもできない入院患者及び不規則な勤務状態にある医師・看護師等への図書館サービスを実現させ、市内どこにいても図書館を利用できるように移動図書館による病院サービスを行う。

(2) 録音図書サービス

録音図書によるサービスについては、県立図書館及び近隣の図書館の録音図書サービスを利用者が直接受けられるように手続きをとることを基本とし、自宅配達（以下、「宅配」という。）によるサービスを行う。

(3) 宅配サービス

身体的な理由により図書館の利用に困難がある人（高齢者を含む）に対しては、その人の状況を市立図書館が認定した上で、図書等の宅配によるサービスを行う。

(4) その他のサービス

上記のサービス以外にも、日本語を母国語としない人や施設に入居している人など図書館の利用や読書をするに関して、さまざまな困難がある人へのサービスにも取り組む。

(高齢者へのサービス)

第11条 高齢者に対して、趣味・教養・娯楽に関する資料を積極的に収集するとともに、医学や介護に関する初歩知識が得られる実用書等の収集に留意する。

(学校図書館等への支援及び連携)

第12条 学校及び学校図書館から資料の貸借、資料の相談等の依頼への対応は、学校教育に対する支援であり、小郡市学校図書館支援センターと連携して積極的に対応する。

(乳幼児とその保護者へのサービス)

第13条 ブックスタートは、絵本を通しての親子のふれあいと読書への親しみを育む事業として、市健康課主催の乳幼児健診時に市立図書館が実施する。必要に応じて、福岡女学院との協定書に基づき、関係機関が協力してアンケート調査を実施し、この事業の効果について検証する。

(家 読)

第14条 家読は、本を介した家族間のコミュニケーションを推奨する運動である。市立図書館は家読を推進し、家庭での読書環境が整備されるような取り組みを行う。

(図書館海援隊)

第15条 図書館海援隊は、平成21年度に文部科学省が全国の公共図書館に呼びかけた市民生活の身近な課題を解決する取り組みである。この中でも市立図書館は、小郡市ふるさとハローワークや市商工企業立地課と協働して、就業支援を行う。

(野田宇太郎文学資料館コレクション)

第16条 郷土出身の故・野田宇太郎氏の蔵書を基にした野田宇太郎文学資料館については、市立図書館の貴重なコレクションとして今後も、氏に関する資料等について収集するとともに広く公共のために役立てるように情報の発信に努める。

(3市1町図書館協力事業)

第17条 筑後川流域クロスロード協議会を構成する久留米市・鳥栖市・基山町の図書館と、連絡車運行、合同研修、共同展示、資料の相互貸借、住民の相互利用及び情報交換といった協力事業を積極的に行う。

(著作権等の権利の保護)

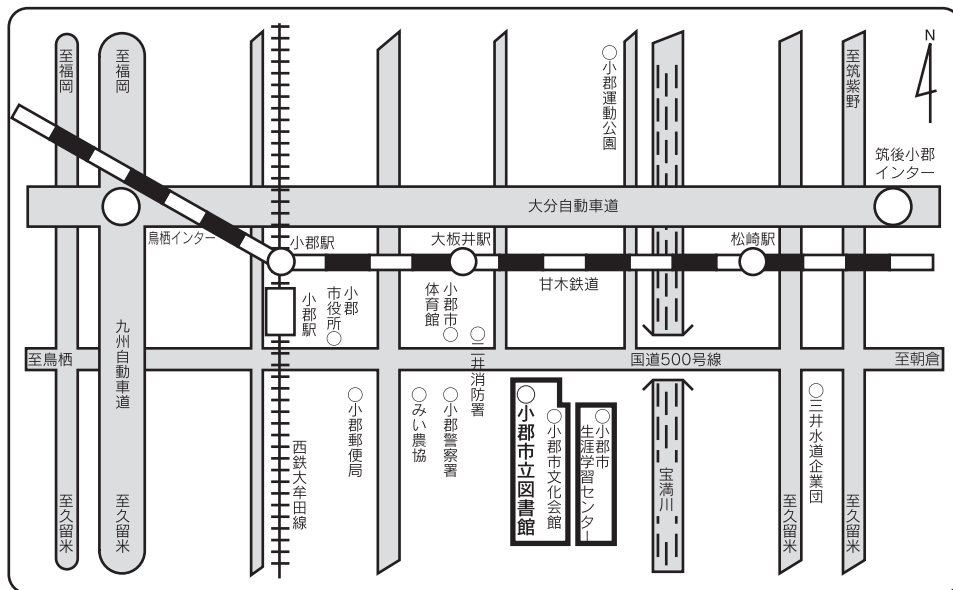
第18条 市立図書館の運営に当たって、知的財産である著作権が侵害されないように、著作権法を順守する。

(危機管理)

第19条 危機管理は、事故、災害その他非常の事態による被害を防止するために、手引書の作成や定期的な訓練等を実施する。また、利用者の安全の確保のため、防災上及び衛生上必要な設備を整えるものとする。

(図書館活動の諸目標)

第20条 年度ごとに策定される教育施策要綱に図書館活動の目標を設定して、運営に努める。実施にあたっては、市役所・図書館協議会並びに県内の各公共図書館の協力・理解を図っていく。目標の設定にあたっては、小郡市子どもの読書活動推進計画及び小郡市総合振興計画を踏まえ、図書館協議会の意見を聞くものとする。



○甘木鉄道大板井駅より徒歩3分 ○西鉄小郡駅より徒歩約20分

小郡市立図書館

TEL 0942-72-4319 FAX 0942-72-3501

野田宇太郎文学資料館

TEL 0942-72-7477 FAX 0942-72-3501

〒838-0142 福岡県小郡市大板井136-1

<http://www.library-ogori.jp>

平成28年7月 発行