

おごおりのとしょかん



平成24年度図書館要覧
小郡市立図書館

目 次

1. 市勢の概要	1
2. 沿革・あゆみ	1～3
3. 運営方針	4
4. 組織・職員体制	4
5. 小郡市図書館協議会	5～6
6. 施設の概要	7
7. 図書館奉仕	8
8. 予 算	9
9. 利用状況	10～14
10. 資 料	15
11. 平成23年度図書館行事実績	16～17
12. 小郡市立図書館サービス基本方針	18～19
13. 雑誌タイトル一覧	20

1. 市勢の概要

小郡市は福岡県の南西部、佐賀県鳥栖市に隣接した面積45.50km²の緑豊かな田園都市です。市の中央を南北に筑後川支流の宝満川が流れ、それに平行して西鉄大牟田線が走っています。

福岡まで30分、久留米まで10分という便利さから近年市の北部を中心に新興住宅が広がり、現在九州でも最大規模の住宅地が北部の筑紫野市にまたがって広がっています。

また「人が輝き、笑顔あふれる快適緑園都市・おごおり」として活気あふれた前進を続けています。

・人口	総人口／59,277人	・市の木	くすの木
	男／28,183人	・市の花	ふじ
	女／31,044人	・市の鳥	しらさぎ
	世帯数／22,090世帯		
	(平成24年4月1日現在)		

2. 沿革・あゆみ

- 昭和45年4月 町中央公民館新設により、公民館図書室を設ける
- 昭和47年4月 市制施行
- 昭和49年4月 市体育館新設により、公民館図書室を移設
- 昭和59年7月 野田宇太郎氏死去（詩人、小郡市松崎出身、東京都立川市在住）
- 11月 故野田宇太郎氏の蔵書等を市へ寄贈決定
- 12月 九州芸術工科大学に文化会館・図書館・野田宇太郎文学資料館を内容とする建設基本計画の検討を委託（3月提出）
- 昭和60年4月 小郡市ふるさとカルチャーセンター（仮称）建設委員会（会長：助役）を設置、以後随時11回開催。九州芸術工科大学により基本設計開始
- 12月 小郡ロータリークラブより移動図書館車寄贈
- 昭和61年3月 施設の総名称を公募により「小郡市民ふれあい広場」に決定
- 4月 小郡市民ふれあい広場設置準備室を設ける
- 5月 小郡ロータリークラブによる一人一冊運動の図書寄贈。千葉県浦安市立図書館に職員の派遣研修を開始。以後5名を各々1ヶ月派遣
- 8月 本体建設工事着工
- 昭和62年7月 移動図書館車「しらさぎ号」運行開始。ステーション数は、当初12ヶ所で現在25ヶ所
- 9月 本体建設工事竣工。市体育館から中央公民館に公民館図書室を復帰。西鉄小郡駅前に返却ポストを設置。以後、三国J A倉庫前、西鉄三国が丘駅等に設置。現在、6ヶ所

- 10月 小郡市民ふれあい広場設置準備室を文化会館と図書館に機構変更して配置
- 11月 市制施行15周年記念式典とあわせて、小郡市民ふれあい広場落成式典を開催。文化会館と図書館とを開館
- 昭和63年2月 第1回小郡市図書館協議会を開催
- 7月 「小郡市民ふれあい広場」館報発行。以後年4回発行
- 10月 移動図書館車による病院貸出開始。現在3ヶ所
- 11月 総貸出冊数が25万冊達成。開館1周年記念文化講演会（木元教子氏）
- 平成元年2月 移動図書館車「しらさぎ号」新車買換
- 3月 久留米・鳥栖・小郡・基山3市1町の図書館協力発足。サミット連絡車運行開始
- 4月 福岡県立図書館配本車運行開始。団体貸出開始。
- 8月 中華人民共和国浙江省余姚市図書館を林雅康館長（当時）訪問
- 10月 第1回野田宇太郎生誕祭・詩碑祭・献詩発表。以後毎年開催
- 11月 第21回福岡県・小郡市読書推進大会
- 平成2年8月 野田宇太郎・丸山豊二人展（10月まで）
- 10月 中華人民共和国浙江省余姚市図書館に職員訪問
- 平成3年10月 高松凌雲展
- 平成4年3月 北原白秋展（4月まで）
- 10月 五足の靴紀行展（12月まで）
- 平成5年10月 檀一雄企画展（12月まで）
- 平成6年8月 丸山豊を偲ぶ「白鳥忌」開催
- 「丸山豊と母音の詩人たち」展（11月まで）
- 平成7年10月 所蔵展 木下空太郎没後50年「きしのあかしや」展
- 平成8年3月 「新・九州文学散歩 第1回 北九州」展（5月まで）
- 平成9年3月 「新・九州文学散歩 第2回 筑紫路」展（5月まで）
- 10月 「詩人 野田宇太郎 と 建築家 谷口吉郎」展（12月まで）
- 11月 開館10周年記念文学講演会（沢木耕太郎氏）
- 平成11年3月 「新・九州文学散歩 第3回 京築・筑豊」展（5月まで）
- 4月 小郡市立図書館ホームページ開設
- 平成12年2月 「新・九州文学散歩 第4回 佐賀の文学」展（5月まで）
- 4月 久留米広域圏内在住者への貸出開始。開館時間18時まで延長
- 6月 新利用券への更新（4回目）
- 10月 毎週金曜日のみ開館時間20時まで延長
- 11月 子ども読書年記念講演会（角野栄子・荒井良二氏）
- 平成13年5月 「新・九州文学散歩 第5回 長崎の文学」展（8月まで）
- 小郡市「子どもの読書」団体連絡協議会設立

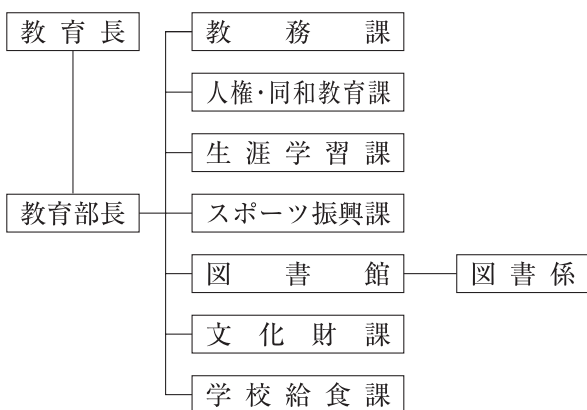
- 平成14年 3月 移動図書館車「しらさぎ号」新車買換（3台目）
 4月 財団法人 小郡市公園ふれあい公社へ編入
 学校巡回配本車運行開始
 「子どもの読書活動優秀実践図書館」文部科学大臣表彰
 5月 丸山病院で病棟内での貸出開始
 7月 市制施行30周年・開館15周年記念「白秋童謡の世界」展（12月まで）
- 平成15年 1月 インターネットコーナー設置（端末4台）
 2月 10か月児健診でブックスタート開始
 3月 開館15周年記念講演会（飯野和好氏）
 4月 館報を小郡市公園ふれあい公社情報紙「コンタクト」に変更
 7月 宅配サービス開始（来館が困難な人を対象）
- 平成16年 3月 「新・九州文学散歩 第6回 熊本の文学」展（5月まで）
 4月 月曜日が祝日のときの翌日休館を廃止
 9月 「筑紫の詩人たち」展（11月まで）
 11月 第19回国民文化祭ふくおか2004 文芸祭現代詩大会開催
 詩のボクシング・小中学生大会開催
- 平成17年 4月 祝日を開館
 10月 新図書館電算システムによる業務の開始
 詩のボクシング・小中学生大会開催
 11月 「新・九州文学散歩 第7回 大分の文学」展（1月まで）
- 平成18年 4月 指定管理者制度による運営の開始（ふれあい公社を指定）
 毎月第2・4・5月曜日を開館
- 平成19年 1月 「新・九州文学散歩 第8回 宮崎の文学」展（5月まで）
 10月 ブックスタート・フォローアップイベント開催
 12月 「五足の靴」百年展（2月まで）
- 平成21年 3月 「新・九州文学散歩 第9回 鹿児島文学」展（5月まで）
 4月 市直営（教育部図書館）による運営の開始
 7月 三市一町内在住者への貸出開始
 10月 野田宇太郎生誕100年特別企画「野田宇太郎文学散歩」展（1月まで）
- 平成23年 3月 新図書館電算システム（学校図書館等とのシステム統合）による業務の開始
 「新・九州文学散歩 第10回 奄美・沖縄の文学」展（5月まで）
 6月 WEB（ウェブ）サービス開始
- 平成24年 1月 マルチメディアDAISY・赤ちゃん絵本パック貸出開始
 3月 野田宇太郎文学資料館新常設展示パネル設置

3. 運 営 方 針

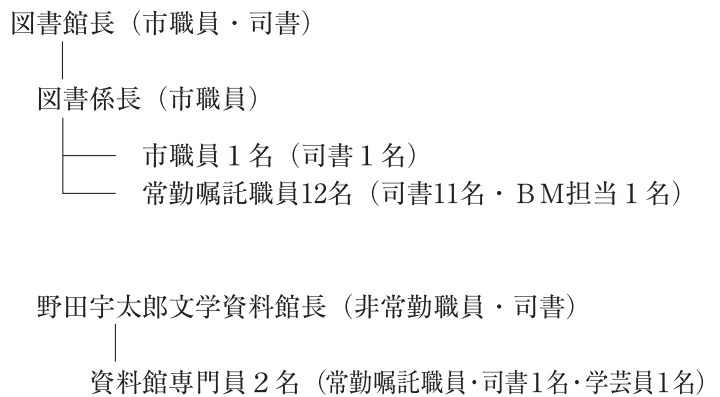
- ① すべての市民に「ひらかれた図書館－親しみやすく、入りやすく、いこいとやすらぎのある図書館」としてサービスする。
- ② 利用者のプライバシーを保護することを最優先し、サービスに努める。それについては、日本図書館協会が採択した「図書館の自由に関する宣言」「図書館員の倫理綱領」をよりどころとし、職員研修に努める。
- ③ 市民の知的要求にこたえるよう、広く資料を収集し、提供する。
- ④ 年齢、信条、職業などに関わりなく、すべての市民にサービスする。
- ⑤ 市内の全域サービスに努める。
- ⑥ 貸出を運営の基本とする。
- ⑦ 市の文化振興の拠点となる図書館とする。
- ⑧ 市に関するすべての資料を収集する。
- ⑨ 明日をになう青少年を教養、情操豊かな社会人に育てるため、児童青少年サービスに努める。
- ⑩ 読書案内、予約サービス、レファレンスを積極的に行う。
- ⑪ 読書する市民をふやし、図書への要求を拡大するために、読書普及に努める。
- ⑫ 他関係機関との連携を密にし、相互協力体制をつくる。
- ⑬ 野田宇太郎文学資料館の充実に努める。

4. 組 織 ・ 職 員 体 制

1) 教育委員会組織



2) 図書館職員体制 (平成24年4月1日現在)



5. 小郡市図書館協議会

回数	月日	議 題
第1回	昭63. 2.20	・映画「図書館と子どもたち－ある市立図書館の児童奉仕」鑑賞 ・昭和62年11月～昭和63年1月までの利用状況及び事業報告 ・運営方針及び昭和63年度重点目標
第2回	昭63. 5.28	・昭和62年度の活動報告 ・「市民の図書館」を読んで ・市内小中高等学校司書と小郡市立図書館との合同研修会
第3回	昭63.10.20	・資料の廃棄基準 ・スライド「大阪府松原市民図書館の運営」鑑賞 ・福岡県立図書館長へ「協力車の早急運行に対する要望書」を提出
第4回	平 1. 3.22	・平成元年度予算及び事業計画 ・小郡市の図書館ネットワークシステム
第5回	平 1. 7.13	・小郡市の図書館ネットワークシステム ・夏休み期間中の図書館利用PR ・第21回福岡県・小郡市読書推進大会の開催 ・「図書館の利用に関するアンケート」の報告
第7回	平 2. 1.12	・小郡市の図書館サービス計画 ・新聞、雑誌の保存年限 ・チビクロサンボ問題
第8回	平 2. 3.22	・小郡市の図書館サービス基本方針（答申） ・3市1町（サミット）協力事業の報告
第9回	平 2. 5.31	・小郡市図書館協議会の年間計画 ・小郡市立図書館の職員研修 ・平成元年度実績 ・第3日曜日開館にむけての問題点
第11回	平 3. 3.22	・平成2年度実績報告 ・平成3年度予算及び事業計画
第12回	平 3. 5.30	・平成2年度実績 ・小郡市図書館協議会の年間計画 ・野田宇太郎文学資料館の整理状況と今後の計画
第14回	平 4. 2.20	・日本図書館協会による「学校（図書館）との連携、協力に関する調査」の 福岡県における状況
第15回	平 4. 7.31	・「公共図書館の設置及び運営に関する基準」について
第17回	平 5. 7.14	・小郡市立図書館三国地区分館について
第19回	平 6. 2.22	・三国地区分館建設構想について
第20回	平 7.11.17	・小郡市教育委員会に対する「図書館人事」他に関する要望書提出について ・第9小学校図書室のあり方について
第22回	平 9. 6.26	・平成8年度実績報告 ・平成9年度予算及び事業計画
第23回	平10. 1.30	・小・中学校図書館との連携について
第24回	平10. 7. 3	・平成9年度実績報告 ・学校図書館との連携、ネットワーク化について ・開館時間延長の調査について ・高齢者サービスについて
第26回	平11. 2.12	・県立図書館配本・協力車の充実による相互貸借業務に係る物流システムの早期 確立についての要望書提出 ・三市一町図書館協力10年の歩み
第27回	平11. 7. 9	・学校図書館との連携について
第29回	平12. 2. 9	・開館時間延長について ・広域貸出について
第30回	平12. 7.12	・開館時間延長について ・マスタープランについて ・広域貸出について
第32回	平13. 2.22	・久留米広域圏内貸出について ・開館時間延長について
第33回	平13. 7.13	・機構改革について ・マスタープランについて
第35回	平14. 3.20	・財団法人への移行について ・公立図書館の設置及び運営上の望ましい基準について ・子どもの読書活動の推進に関する法律について

回数	月日	議 題
第36回	平14. 7.26	・学校図書館資源共有型モデル事業について ・ブックスタートについて ・子どもの読書活動の推進に関する基本的な計画（案）について
第38回	平15. 2.27	・小郡市子ども読書活動推進計画について
第39回	平15. 6.26	・宅配サービスについて ・合併に関わることについて ・小郡市子ども読書活動推進計画策定委員会（仮称）について
第40回	平16. 3. 3	・小郡市子ども読書活動推進計画の概要について ・現代詩大会について ・宅配サービスについて
第41回	平16. 8.26	・国民文化祭について ・小郡市子ども読書活動推進計画について
第43回	平17. 3.24	・小郡市子ども読書活動推進計画について ・ブックレットについて
第44回	平17. 7.19	・小郡市子ども読書活動推進計画について ・指定管理者制度について
第45回	平17. 8.17	・小郡市子ども読書活動推進計画について ・指定管理者制度について
第46回	平18. 1.26	・小郡市子ども読書活動推進計画について ・指定管理者制度について
第47回	平18. 7.24	・図書資料等の購入方針について ・指定管理者としての運営について
第48回	平19. 1.23	・学校図書館支援センターについて ・「図書館資料収集方針」の素案について
第49回	平19. 3.27	・子ども読書活動の推進について ・平成18年度事業の進捗について ・「図書館資料収集方針」について
第50回	平19. 7.30	・平成18年度実績報告 ・平成19年度予算及び事業計画について
第51回	平20. 1.29	・ブックスタート事業について ・教育施策要綱について ・指定管理者としての今後の運営について
第52回	平20. 3.25	・平成19年度事業の進捗について ・平成20年度運営方針について
第53回	平20. 7.29	・平成19年度実績報告 ・平成20年度予算及び事業計画について
第54回	平21. 1.27	・平成20年度事業の進捗について ・平成21年度の図書館運営について ・小郡市立図書館サービス基本方針の見直しについて
第55回	平21. 3.26	・平成21年度事業計画及び予算について ・小郡市立図書館サービス基本方針の見直しについて
第56回	平21. 7.27	・平成20年度実績報告 ・平成21年度予算及び事業計画について ・子ども読書活動の推進について
第57回	平22. 1.29	・平成21年度事業の進捗について ・平成22年度の図書館運営について
第58回	平22. 3.23	・平成22年度事業計画及び予算について
第59回	平22. 7.30	・平成21年度実績報告 ・平成22年度予算及び事業計画について ・地域ぐるみの子ども読書活動推進事業について
第60回	平23. 1.31	・平成22年度事業の進捗について ・平成23年度の図書館運営について
第61回	平23. 3.23	・平成23年度事業計画及び予算について
第62回	平23. 7.26	・平成22年度実績報告 ・平成23年度予算及び事業計画について
第63回	平24. 1.24	・平成23年度事業の進捗について ・平成24年度の図書館運営について
第64回	平24. 3.26	・平成24年度事業計画及び予算について

※ 第6・10・13・16・18・21・25・28・34・37・42回は施設見学（第31回は降雪のため中止）

7. 図書館奉仕

- ①開館時間 午前10時～午後6時、毎週金曜日のみ午後8時まで
- ②休館日 毎月第1・3月曜日（資料整理日）、年末年始（12月28日から1月4日まで）、毎月最終水曜日、特別整理期間（毎年15日以内）
- ③利用資格 市内に住んでいる人、または市内に通勤、通学している人。
久留米広域圏・三市一町内在住者
※久留米広域圏…久留米市・大川市・大刀洗町・大木町・うきは市
※三市一町…久留米市・鳥栖市・基山町
- ④貸出冊数 図書・雑誌は1人10冊、AV資料（ビデオ・CD・カセット・DVD）は1人2点まで
市内在住・通勤・通学者はDAISYは1点、市内在住者は赤ちゃん絵本パックは1セット
- ⑤貸出期間 2週間（赤ちゃん絵本パックは1ヵ月）
- ⑥貸出方法 富士通 iLiswing21 WE V2 による電算処理
- ⑦移動図書館 市内25ステーションを、月・火・木・金曜日に分けて2週間ごとに巡回している。うち3ヶ所で病院貸出を行っている。貸出要件・冊数・期間は本館と同様。
- ⑧団体貸出 市内の各種団体・公民館等に1ヶ月～1年間の貸出をしている。
- ⑨ブックポスト 市内6か所（西鉄小郡駅・三沢駅東側J A倉庫・三国が丘駅・二森スーパー・希みが丘公民館・美鈴が丘公民館）に図書の返却ポストを設置している。
- ⑩サービス リクエスト、レファレンス、コピー、朗読テープ宅配サービス等
- ⑪行事等 毎週土曜日のおはなし会のほか、図書館レクチャー等さまざまな催しをしている。
- ⑫インターネット インターネット用のパソコンを4台設置している（小学4年生以上・無料）。
〈手話通訳サービスが受けられる専用パソコンを設置している。〉
- ⑬ブックスタート 10か月児健診時に絵本やアドバイス集などが入った“ブックスタートパック”を手渡している。
- ⑭宅配サービス 体が不自由な人や高齢などで来館が困難な人には宅配を行っている。

8. 予 算

1) 予算の推移

(単位：千円)

区 分	昭和62年度	平成19年度	平成20年度	平成21年度	平成22年度	平成23年度	平成24年度
A 一般会計	10,054,328	16,403,000	15,219,000	14,849,000	16,528,000	17,490,000	17,310,000
B 教育費	2,974,256	2,129,962	1,960,724	2,086,066	2,019,489	2,069,621	2,313,313
C 図書館費	88,136	38,773	37,340	38,679	40,278	44,153	36,777
D 資料費	35,684	16,200	16,200	16,200	16,200	18,800	18,200
a 図書購入費	35,128	14,400	14,400	14,400	14,400	17,000	16,400
b 新聞・雑誌	556	1,800	1,800	1,800	1,800	1,800	1,800

2) 平成24年度当初予算内訳

歳出 (10款 教育費 6項 社会教育費 5目 図書館費)

(単位：千円)

節	本年度	前年度	増 減	摘 要
1 報 酬	333	427	△ 94	図書館協議会委員、野田宇太郎文学資料館館長報酬
7 賃 金	1,229	1,229	0	臨時職員賃金、ブックスタート推進員
8 報 償 費	1,431	1,511	△ 80	ブックスタート記念品代、講師謝金
9 旅 費	262	134	128	費用弁償、普通旅費、特別旅費
11 需 要 費	4,663	3,898	765	事務用品、印刷製本費、修繕料
12 役 務 費	1,610	1,610	0	通信運搬費、カーテンクリーニング料
13 委 託 料	4,767	6,705	△ 1,938	野田資料館展示委託料、マーク入力、コンピュータ保守、返却ポスト本回収、託児業務委託料
14 使用料及び賃借料	5,465	5,465	0	コンピュータ、複写機、印刷機、インターネット端末リース料、有線放送、有料道路使用料
15 工事請負費	0	4,935	△ 4,935	
18 備品購入費	16,400	17,620	△ 1,220	図書購入費
19 負担金、補助金及び交付金	617	619	△ 2	野田宇太郎顕彰会補助金、小郡市子どもの読書関連団体連絡協議会補助金
合 計	36,777	44,153	△ 7,376	

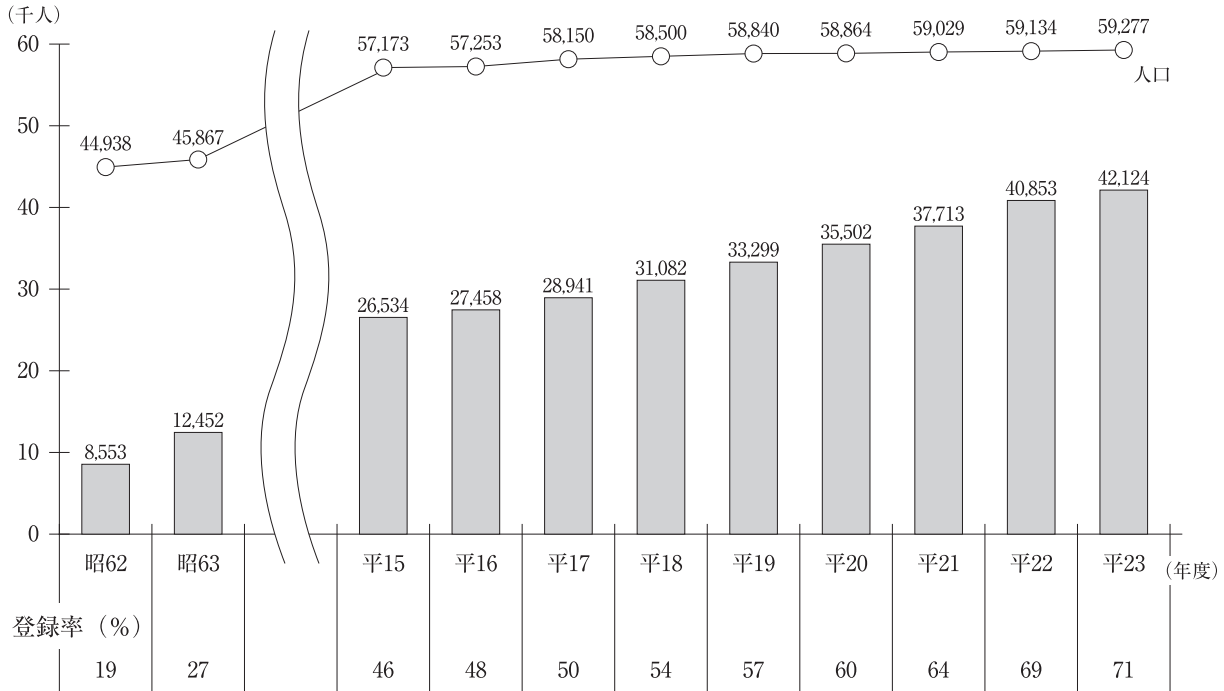
※ 「子どもの読書」の街づくり推進事業 1,000

※ 野田宇太郎文学資料館資料整理事業 [緊急雇用事業] 8,637

9. 利用状況 (平成24年4月現在)

1) 個人利用状況

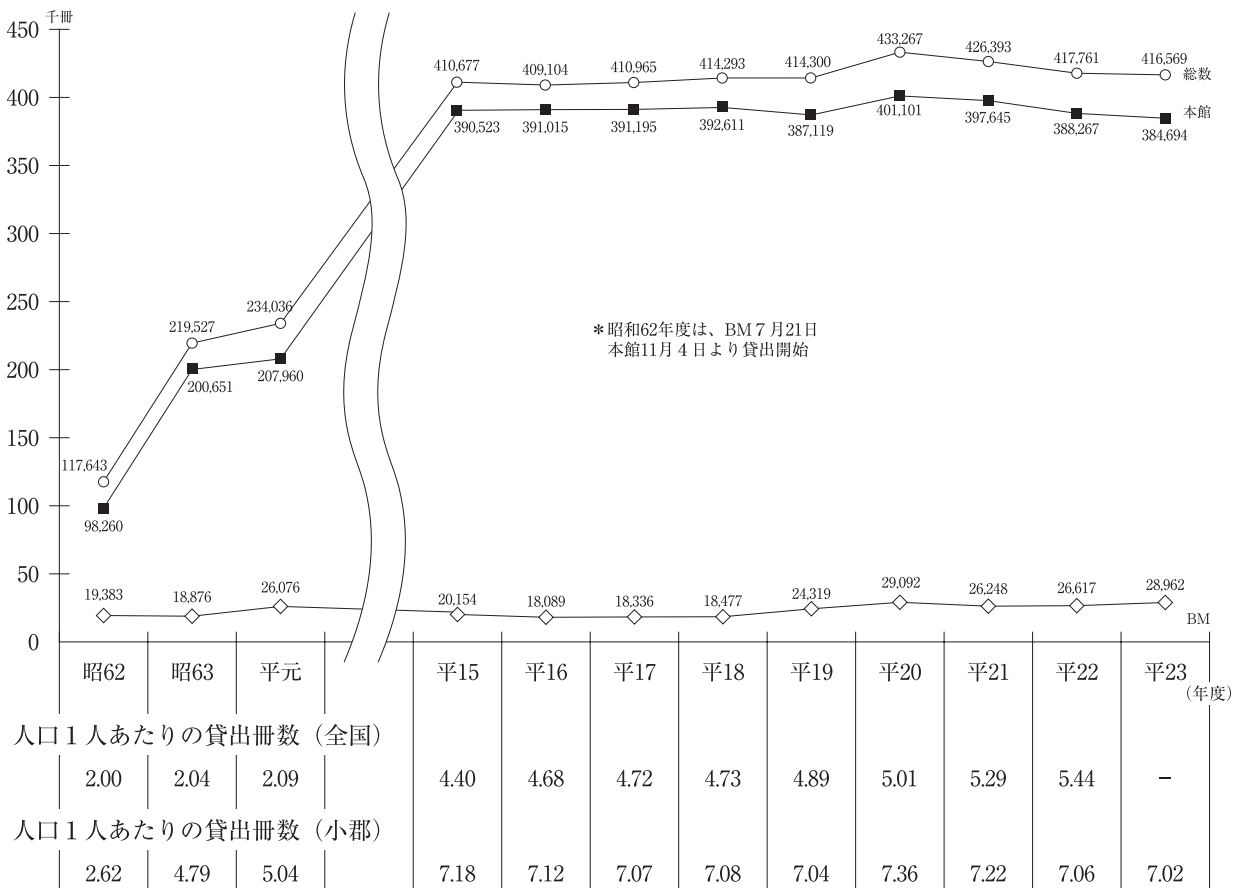
(1) 年度別登録者数



※ 久留米広域圏内登録者数 1,453 名

※ 三市一町登録者数 427 名 (久留米市は除く)

(2) 年度別個人貸出冊数



* 昭和62年度は、BM 7月21日
本館11月4日より貸出開始

人口1人あたりの貸出冊数 (全国)

2.00 | 2.04 | 2.09 | 4.40 | 4.68 | 4.72 | 4.73 | 4.89 | 5.01 | 5.29 | 5.44 | -

人口1人あたりの貸出冊数 (小郡)

2.62 | 4.79 | 5.04 | 7.18 | 7.12 | 7.07 | 7.08 | 7.04 | 7.36 | 7.22 | 7.06 | 7.02

(3) リクエスト・相互貸借状況

リクエスト年間計

受 付		処 理	
年 間 計	14,587冊 (11,292件)	所蔵分(返却待ち)	10,046冊
	[前年度] 14,137冊	他館より借受	2,770冊
購入(冊数)		1,234冊	
(金額)		1,483千円	
A V		68点	
		入手不能・取消等	469冊
		全貸出に対する数割合	3.5%

相互貸借年間計

単位/冊

貸出図書	借受図書	計
1, 8 7 1	2, 9 2 0	4, 7 9 1
[1, 5 4 6]	[2, 2 7 4]	[3, 8 2 0]

[] は前年度

三市一町図書館協力相互貸借年間統計

単位/冊

	久留米へ	鳥 栖へ	小 郡へ	基 山へ	貸 出 計
久留米から		2 1 7	3 9 2	2 0 8	8 1 7
鳥 栖から	2 5 6		2 9 4	1 4 3	6 9 3
小 郡から	4 3 4	1 5 4		6 9	6 5 7
基 山から	2	5 2	1 8 2		2 3 6
借受計	6 9 2	4 2 3	8 6 8	4 2 0	2, 4 0 3

三市一町連絡車搬送資料統計

単位/冊

貸 出	返 却	年 間 計
2, 4 0 3	2, 3 6 3	4, 7 6 6
[3, 2 0 4]	[3, 1 4 2]	[6, 3 4 6]

[] は前年度

(4) レファレンス

年間受付件数 4 6 件 [前年度 5 5 件]

(5) インターネット

年間利用のべ人数 3, 7 0 8 人

(6) 移動図書館ステーション別貸出冊数

単位／冊

Aコース (隔週木曜)	三国ふれあい館	サンホーム小郡	味坂小学校	池月苑	教育センター	小郡小学校
	1,083	540	918	970	362	434
Bコース (隔週木曜)	みくにの団地 公民館	城山保育園	立石小学校	北山公園	上田町公園	ひまわり館東野
	1,129	1,041	2,247	997	366	378
Cコース (隔週金曜)	自衛隊 大原宿舎	本間病院	三國小学校	ダイキョーパリュウ 三国が丘店	聖和記念病院	
	532	1,253	3,074	1,657	1,513	
Dコース (隔週金曜)	交流センター	大崎保育所	のぞみが丘 小学校	三国幼稚園	丸山病院	
	1,300	1,333	1,438	667	1,813	
Eコース (隔週火曜)	東野小学校	御原小学校	Fコース (第一・第三月曜)	大原小学校	年間計	
	1,499	1,368		2,034	29,946	

2) 団体利用状況

(1) 団体貸出冊数

単位／冊

幼稚園・ 保育所	小学校	中学校	高校・専門 学校等	学童 保育所	公民館	行政関係	養老 施設等	サークル等	年間計
5,641	9,670	1,629	206	3,497	6,982	376	5,171	1,609	34,781

(団体数 85団体)

(2) 学校間巡回配本車(メール便)相互貸借冊数年間計

単位／冊

	味坂小	小郡小	御原小	立石小	三國小	大原小	東野小	のぞ小	宝城中	大原中	立石中	小郡中	三国中	三井高	小郡高	高尾看	市立図	貸出合計
味坂小学校		9	12	9	11	0	4	30	31	98	25	0	20	0	0	0	0	249
小郡小学校	2		0	3	18	0	2	3	3	0	29	0	0	0	0	0	0	60
御原小学校	0	1		1	0	0	3	6	0	7	2	0	0	0	0	0	0	20
立石小学校	1	6	1		0	1	1	3	0	24	0	0	10	0	0	0	0	47
三國小学校	1	0	20	0		0	1	15	0	3	0	0	1	0	0	0	0	41
大原小学校	0	2	0	0	0		1	1	0	0	0	0	10	1	0	0	0	15
東野小学校	0	2	3	1	3	0		12	6	30	20	0	11	0	0	0	0	88
のぞみが丘小学校	0	0	10	17	34	0	0		6	49	16	0	16	0	0	0	0	148
宝城中学校	6	8	7	18	52	0	3	127		85	50	10	17	1	0	0	16	400
大原中学校	5	2	2	23	48	0	3	92	45		31	3	20	10	0	0	0	284
立石中学校	10	0	0	5	8	0	0	63	1	4		31	20	1	0	0	0	143
小郡中学校	0	12	0	25	35	0	0	121	7	213	35		81	9	0	0	0	538
三国中学校	8	29	0	11	52	0	3	188	55	103	47	3		4	5	0	7	515
三井高校	0	0	0	0	0	0	0	0	0	33	0	20	13		0	0	0	66
小郡高校	0	0	0	0	0	0	0	0	2	12	5	5	4	9		0	5	42
高尾看護専門学校	0	0	0	0	0	0	0	0	0	0	0	0	0	0	0		1	1
市立図書館	1,012	2,118	491	41	1,336	12	140	1,215	19	188	86	883	64	89	60	0		7,754
借受合計	1,045	2,189	546	154	1,597	13	161	1,876	175	849	346	955	287	124	65	0	29	10,411

3) ベストリーダー (平成23年度)

資料区分	順位	貸出回数	資 料 名	編 著 者	出 版 者
一 般	1	89	流星の絆	東野 圭吾／著	講 談 社
	2	79	新参者	東野 圭吾／著	講 談 社
	3	75	1Q84 BOOK 3	村上 春樹／著	新 潮 社
	4	70	1Q84 BOOK 2	村上 春樹／著	新 潮 社
	5	68	プラチナデータ	東野 圭吾／著	幻 冬 舎
	6	67	手紙	東野 圭吾／著	毎日新聞社
	7	65	ダイイング・アイ	東野 圭吾／著	光 文 社
	8	64	容疑者Xの献身	東野 圭吾／著	文 藝 春 秋
	9	61	1Q84 BOOK 1	村上 春樹／著	新 潮 社
		61	麒麟の翼	東野 圭吾／著	講 談 社
		61	謎解きはディナーのあとで	東川 篤哉／著	小 学 館
	12	58	運命の人	山崎 豊子／著	文 藝 春 秋
	13	57	ハッピー・リタイアメント	浅田 次郎／著	幻 冬 舎
	14	55	運命の人	山崎 豊子／著	文 藝 春 秋
	15	49	赤い指	東野 圭吾／著	講 談 社
	16	48	カッコウの卵は誰のもの	東野 圭吾／著	光 文 社
		48	あんじゅう	宮部 みゆき／著	中央公論新社
	18	47	ガリレオの苦悩	東野 圭吾／著	文 藝 春 秋
	47	パラドックス 13	東野 圭吾／著	毎日新聞社	
	47	レイクサイド	東野 圭吾／著	実業之日本社	
	47	真夏の方程式	東野 圭吾／著	文 藝 春 秋	
児 童	1	135	ミッケ！ がっこう	ウォルター ウィック／写真	小 学 館
	2	133	がたんごとんがたんごとん	安西 水丸／さく	福音館書店
	3	108	しろくまちゃんのほっとけーき	わかやま けん／絵	こぐま社
	4	97	ミッケ！ ゴーストハウス	ウォルター ウィック／写真	小 学 館
	5	95	ミッケ！ たからじま	ウォルター ウィック／写真	小 学 館
	6	94	こぐまちゃん ありがとう	わかやま けん／絵	こぐま社
	7	91	こぐまちゃんのうんてんしゅ	わかやま けん／絵	こぐま社
	8	85	しろくまちゃんばんかいに	わかやま けん／絵	こぐま社
	9	84	こぐまちゃんおはよう	わかやま けん／絵	こぐま社
	10	81	こぐまちゃんのどろあそび	わかやま けん／絵	こぐま社
	11	80	こぐまちゃん いたいたい	わかやま けん／絵	こぐま社
		80	ぞうくんのさんぽ	なかの ひろたか／さく え	福音館書店
	13	79	ミッケ！	ウォルター ウィック／写真	小 学 館
	79	耳をすませば 1	柊 あおい／原作	徳 間 書 店	
	79	ねないこだれだ	せな けいこ／さく え	福音館書店	
Y A	1	36	特製ちびまる子ちゃん 5	さくら ももこ／著	集 英 社
	2	34	特製ちびまる子ちゃん 3	さくら ももこ／著	集 英 社
	3	31	特製ちびまる子ちゃん 4	さくら ももこ／著	集 英 社
	4	22	ダーリンは外国人 2	小栗 左多里／著	メディアファクトリー
	5	21	新ゴーマニズム宣言 SPECIAL 戦争論	小林 よしのり／著	幻 冬 舎
		21	パペットマペットの4コマショートコント大作戦	パペットマペット／著	竹 書 房
	7	20	150cm ライフ。 2	たかぎ なおこ／著	メディアファクトリー
		20	レイトン教授と幻影の森	日野 晃博／原作	小 学 館
	20	花物語	西尾 維新／著	講 談 社	
	20	とある魔術の禁書目録 (インデックス)	鎌池 和馬／著	メディアワークス	

資料区分	順位	貸出回数	資 料 名	編 著 者	出 版 者
雑 誌	1	32	すてきな奥さん 11' 5月号		主婦と生活社
		32	婦人公論 11' 4月7日号		中央公論新社
	3	31	オレンジページ 10' 9月2日号		オレンジページ
		31	婦人公論 11' 5月7日号		中央公論新社
	5	30	オレンジページ 10' 7月2日号		オレンジページ
	6	29	婦人公論 11' 3月22日号		中央公論新社
		29	オレンジページ 11' 4月2日号		オレンジページ
		29	ESSE 10' 11月号		フジテレビジョン
		29	オレンジページ 11' 4月17日号		オレンジページ
	10	28	婦人公論 11' 5月22日号		中央公論新社
	28	婦人公論 11' 1月22日号		中央公論新社	
A V	1	24	<CD> ボサノヴァ：ベスト	ワルター・ワンダレイ	キングレコード
	2	23	<CD> 決定盤 山の歌	芹 洋子／ほか	キングレコード
	3	22	<CD> 自己ベスト！／小田和正	小田 和正	BMGファンハウス
	4	20	<CD> 天童よしみ大全集	天童 よしみ	テイチク エンタテインメント
		20	<CD> 有線ベストヒット		Zetima
	6	19	<CD> 松山千春BEST	松山 千春	ポニー・キャニオン
		19	<DVD> カッコいいぞ！にほんのれっしゃ 上	小森 琴世／ナレーター	ピーエスジー
		19	<CD> フォーク・ビレッジ：VOL. 1ポニーキャニオン編	小坂 明子 ほか	ポニー・キャニオン
		19	<CD> ラテン音楽	パーシー・フェイス・オーケストラ, ほか	ビクター エンタテインメント
		19	<CD> 芹 洋子全曲集	芹 洋子	キングレコード 株式会社
		19	<CD> ようちえん・ほいくえんみんなでうたうた		キングレコード
	12	18	<CD> オールド・フレンズ／サイモン&ガーファンクル	サイモン&ガーファンクル	ソニーミュージック エンタテインメント
		18	<DVD> フリッパー	アラン・シャピロ／監督	ユニバーサル
		18	<CD> 映画音楽大全集 NHK「映画音楽大全集」よりTOP20	ジャック・ディメロ指揮	ビクター
	18	<CD> 桂銀淑2004全曲集	桂 銀淑	東芝EMI	
	18	<CD> 小椋佳BEST	小椋 佳	キングレコード エンタープライズ	

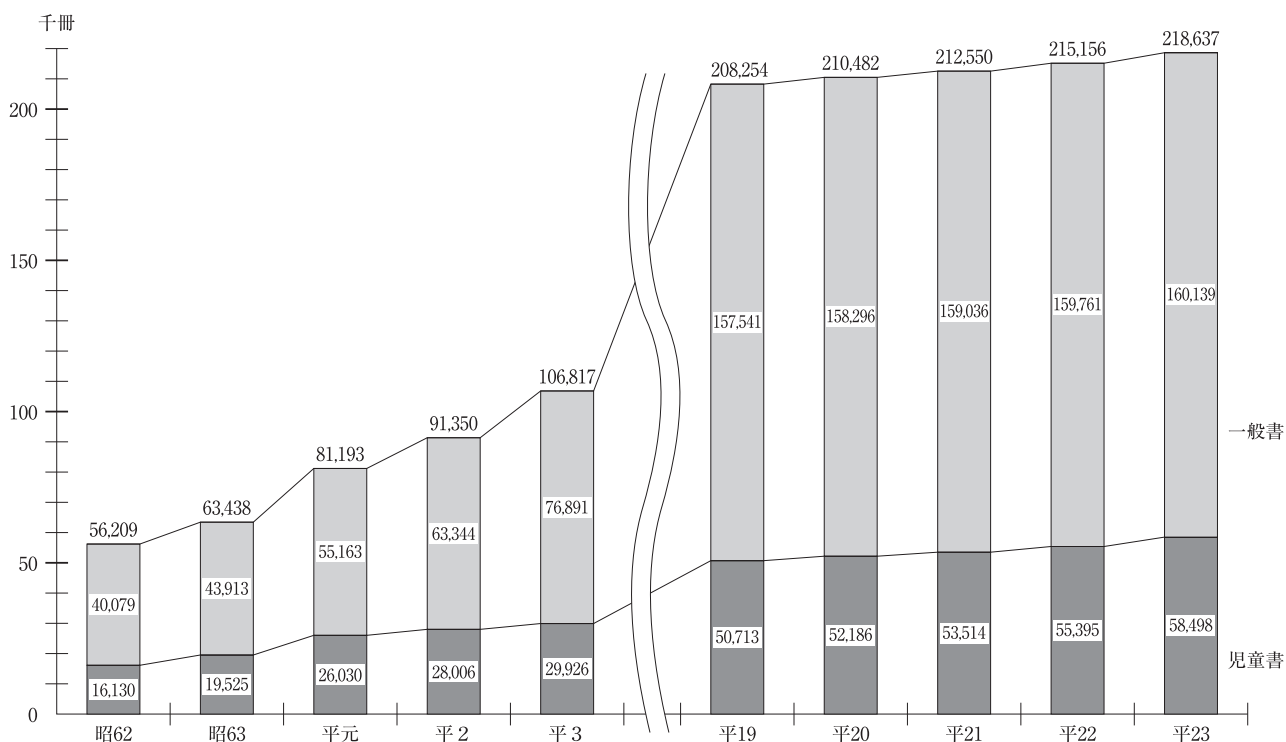
4) ベストリクエスト (平成23年度)

順位	予約回数	資 料 名	編 著 者	出 版 者
1	70	人生がときめく片づけの魔法	近藤 麻理恵／著	サンマーク出版
2	67	謎解きはディナーのあとで	東川 篤哉／著	小学館
3	65	マスカレード・ホテル	東野 圭吾／著	集英社
4	62	麒麟の翼	東野 圭吾／著	講談社
5	58	真夏の方程式	東野 圭吾／著	文藝春秋
6	46	境遇	湊 かなえ／著	双葉社
7	41	ジェノサイド	高野 和明／著	角川書店
8	35	下町ロケット	池井戸 潤／著	小学館
	35	蝸ノ記	葉室 麟／著	祥伝社
10	34	心を整える。	長谷部 誠／著	幻冬舎

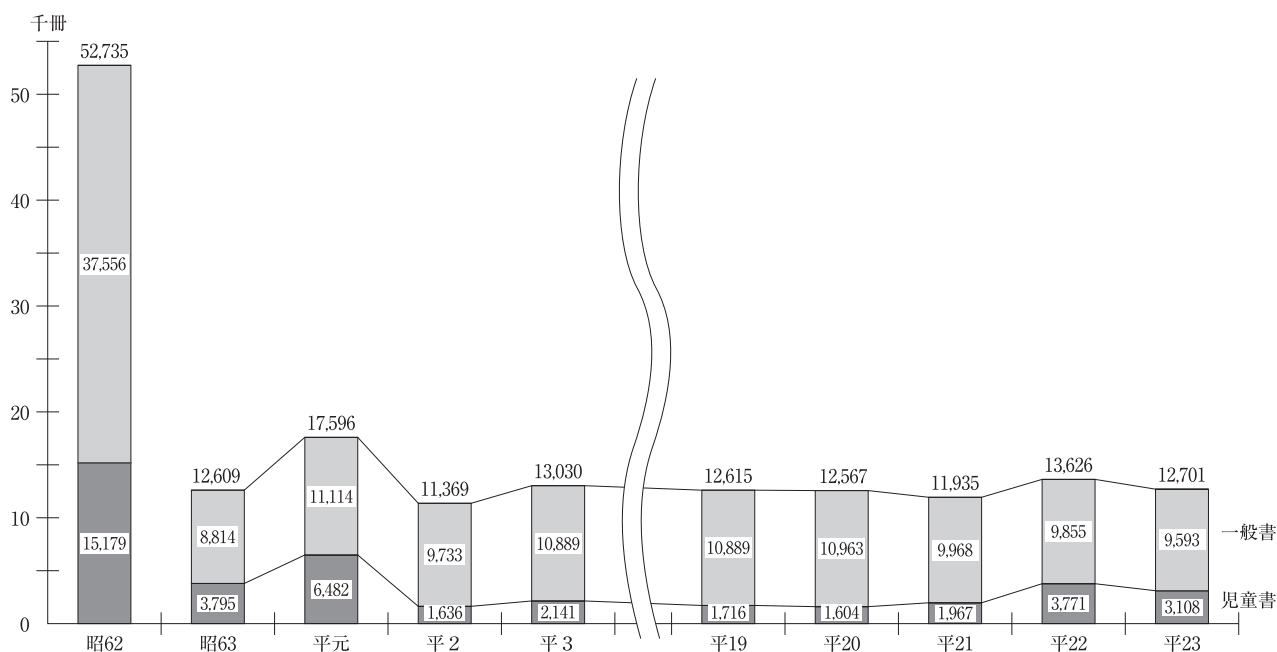
10. 資 料

1) 蔵書冊数

(平成24年4月1日現在)



2) 年間購入冊数



3) 雑誌 152タイトル (当館担当永久保存雑誌 すばる・新潮45)

4) 新聞 8紙

5) 視聴覚資料 (ビデオ 1,341本・DVD 326枚・カセットテープ 524本・CD 2,937枚・DAISY62枚)

11. 平成23年度図書館行事実績

【会議】

開催日	行事名	内容
2月22日	子ども読書活動推進計画策定委員会①	
7/26、1/24、3/26	小郡市図書館協議会①～③	
5/24、12/8、3/2	市内学校図書館関係者合同会議①～③	学校図書館支援センター主催
月1回	子育て連絡会議	生涯学習課主催

【講演会・研修会】

開催日	行事名	内容
5月30日	小郡市子どもの読書関連団体連絡協議会総会・研修会 (文化会館)	「読み聞かせの楽しさ その奥深い世界・・・」 子どもの本専門店エルマー 前園敦子氏
6月9日	子どもと絵本講座① (文化会館)	「絵本が育てる子どものこころ」 佐賀女子短期大学教授 白根恵子氏
6月16日	子どもと絵本講座② (文化会館)	「子どもたちは絵本が大好き」 久留米市立中央図書館ブックトーク研究会代表 末宗嘉子氏
6月30日	子どもと絵本講座③ (文化会館)	「親子でわらべうたで遊びましょう」 福岡コターイセンター 児玉敦子氏
8月3日	学校図書館関係者合同視察	山口県下関市
9月26日	子どもゆめ基金助成事業 読書ボランティア入門講座① (文化会館)	「読書のよろこびを子どもたちに」 谷中子ども文庫世話人 田島多恵子氏
10/5、10/19、 10/25、11/8	読書ボランティア入門講座②～⑤ (文化会館)	やかまし村文庫主宰 上村篤子氏 エルマー語りの会 八尋理恵氏
1/17、1/31、2/7、 2/21、3/6、3/13	布の絵本講習会①～⑥ (文化会館)	「ばっちり きめる」江口清美氏
2月5日	子どもゆめ基金助成事業 絵本で育て・孫育て講座① (文化会館)	「絵本で楽しむ孫育て」静岡・トモエ文庫主宰 草谷桂子氏
2月8日	学校連携研修会 (図書館)	「紙芝居の魅力」鬼が島文庫主宰 千竈八重子氏
3月3日	子どもゆめ基金助成事業 絵本で育て・孫育て講座② (文化会館)	「絵本の扉を開くとき」子どもの本の専門店「メリーゴーランド」 店主 増田善昭氏

【家読】

開催日	行事名	内容
5月23日	三国校区家読関係打ち合わせ (三国幼稚園)	
12月3日	家読新聞・学校図書館新聞コンクール表彰式・記念講演会 (生涯学習センター)	「絵本ライブ」絵本作家 長谷川義史氏
3月17日	家読講演会 (生涯学習センター)	「読書は人生の物語をていねいに創る力を育む」 白梅学園大学教授・学長 汐見稔幸氏

【おはなし会】

開催日	行事名	内容
月1回月曜日	出前お話し会・ひまわり館東野	子育て支援センターでのお話し会
月1回金曜日	出前お話し会・本間病院	入院患者へのお話し会
月1回土曜日	ハニービスケットお話し会・三国校区公民館	テーマの本の出前貸出

【朝読】

開催日	行事名	内容
5月11日	朝読ボランティア読み聞かせ講座	市立図書館、西

【ブックスタート】

開催日	行事名	内容
月1回水曜日	ブックスタート (あすてらす)	10ヶ月児健診時に実施
6/1～6/30	ブックスタート追跡アンケート調査	小学校3年生及びその保護者

【野田宇太郎文学資料館】

開催日	行事名	内容
4月9日	図書館レクチャー (文化会館)	「原郷の奄美－昇曙夢とその時代」 西日本新聞社客員編集員 田代俊一郎氏
5月23日	野田宇太郎顕彰会役員会	
7/6～8/12	野田宇太郎資料館資料整理事業 (野田宇太郎資料館)	地図、月報の資料データ入力作業
8月7日	福岡県ゆかりの詩人を語る会 第5回 安西均を偲ぶ会	
9/27～3/30	野田宇太郎「文学散歩」データ入力事業 (野田宇太郎資料館)	「文学散歩」シリーズ全26巻のデータベース化
10月23日	野田宇太郎生誕祭	松崎区詩碑前
11月23日	文学散歩 (飯塚市)	
12月17日	野田宇太郎文学資料館嘱託職員採用試験	
2/27～3/30	野田宇太郎文学資料館展示パネル業務委託事業 (野田宇太郎資料館)	通常展示パネルのリニューアル

【視察・研修・見学受入】

開催日	行事名	内容
4月13日	視察 (図書館)	筑前町 9名
5月12日	視察 (図書館・小郡小)	滋賀県守山市議会 7名
5月20日	視察 (図書館)	神奈川県秦野市議会 5名
6月7日	見学 (図書館)	三国小3年生
6月9日	見学 (図書館)	東野小3年生
6/10、6/14、6/17	見学 (図書館)	のぞみが丘小3年生

6月13日	視察（小郡小）	佐世保市立図書館 1名
6/14～6/15	職場体験	宝城中 2名
6月24日	視察（図書館）	大刀洗町立図書館 15名
7/6～7/8	インターンシップ	鳥栖工業高校 1名
7月6日	視察（野田宇太郎文学資料館）	みやま市立図書館 5名
7月7日	視察（東野小）	行橋市教育委員会、行橋市図書館 3名
7/13～7/14	職場体験	小郡中 4名
7月19日	視察（味坂小）	福岡県立図書館 2名
7/25～7/26	職場体験	輝翔館 1名
8/2～8/4	インターンシップ	三井高校 4名
8/4～8/5	経験10年教職員社会貢献活動研修	明善高校、南筑高校 2名
8/11～8/12	経験10年教職員社会貢献活動研修	小郡特別支援学校、小郡高校 2名
8/11～8/18	経験10年教職員社会貢献活動研修	諏訪中 1名
8/16～8/27	図書館実習	九州大谷短期大学 1名
8/18～8/19	インターンシップ	筑紫女学院大学 1名
9月1日	視察（図書館）	みやこ町図書館 3名
9/13～9/24	図書館実習	福岡女子短期大学 2名
9月14日	視察（図書館）	広島県三原市立図書館 2名
10月11日	視察（図書館）	愛知県武豊町議会 7名
10月20日	職場体験	久留米学園高校 3名
11/1～11/4	職場体験	小郡特別支援学校 1名
11/8～11/9	職場体験	大原中 2名
11月17日	視察（図書館）	広島県廿日市市立図書館 3名
12月9日	視察（図書館）	糸島市議会 2名
1月12日	見学（図書館）	近畿大学 1名
1月13日	見学（図書館）	福岡女子短期大学 20名
2月21日	視察（図書館）	沖縄県立図書館 4名
2月22日	視察（図書館）	須恵町議会・志免町議会 2名
3月22日	視察（図書館・のぞみが丘小）	島根県議会 1名

【講座・教室・おはなし会】

開催日	行事名	内容
4/21～4/22	子ども読書の日関連給食（小・中学校）	学校給食「きつねうどん」
7月25日	夏休み子ども企画・マジック塾（文化会館）	行実福祐氏
7月26日	夏休み子ども企画・絵手紙塾（文化会館）	山川寿子氏
7月28日	夏休み子ども企画・工作塾（文化会館）	市立図書館
8/7、8/28	手作り絵本講座①、②（生涯学習センター）	松尾由美子氏
8月27日	本の装備講習会（図書館）	
12月20日	0・1・2クリスマスおはなし会（生涯学習センター）	
12月22日	クリスマスおはなし会（文化会館）	
3月20日	おり紙教室（生涯学習センター）	松尾由美子氏
3月24日	チャレンジ図書館司書（図書館）	
3月25日	おはなしどんどん（生涯学習センター）	
3月26日	マジック教室（図書館）	行実福祐氏

【その他】

開催日	行事名	内容
4月21日	北海道図書館振興協議会総会での事例発表（札幌市）	「公共図書館における学校支援」永利和則
7月12日	朝倉市読書ボランティア協議会での事例発表（朝倉市）	中村文
8月12日	九州地区学校図書館研究大会での事例発表（久留米市）	「学校図書館支援の継続と連携」大石豊隆、野中紀子、今村厚子
8月29日	福岡県公共図書館等協議会職員研修会での事例発表（県立図書館）	中村文
9月29日	佐賀県公共図書館レファレンス研究会での事例発表（鳥栖市）	「三市一町協力事業の取り組みについて」永利和則
10月1日	美鈴が丘公民館に本の返却ポスト新設	
10/4～11/11	「どくしょでピング」	移動図書館を利用した小学生によるスタンプラリー
10月12日	ダウ・ケミカル日本からの図書寄贈及び感謝状贈呈	
10月20日	九州市教育長協議会研修大会での事例発表（島原市）	「開かれた図書館をめざす小郡市の挑戦」永利和則
10月30日	粕屋町子ども読書推進計画ボランティア研修会での事例発表（粕屋町）	「子どもたちに更なる読書力を～小郡市子ども読書活動推進計画を中心に～」永利和則
11月7日	布の絵本ボランティア「おりひめ」文部科学大臣表彰を市長へ報告	
11/14～11/30	特別整理休館（移動図書館専用書庫改修工事、蔵書点検）	
1月5日	マルチメディアDAISY、赤ちゃん絵本パックの貸出開始	
1月18日	5年生の授業にゲストティーチャで参加（のぞみが丘小学校）	
2月1日	ケーブルテレビによる図書館の取材	番組放送期間 2/29～3/6
3/6～3/15	三市一町図書館協力協議会資料展示「スポーツアーカイブス サガン鳥栖」（図書館）	

12. 小郡市立図書館サービス基本方針

平成 2 年 3 月 2 2 日 小郡市図書館協議会答申

平成 2 1 年 3 月 2 6 日 小郡市図書館協議会答申

(目 的)

第 1 条 この方針は、小郡市（以下「市」という。）における公立図書館による住民サービスの基本を定めるものである。

(基本的姿勢)

第 2 条 すべての小郡市民（以下「市民」という。）は、市内のどこに住んでいようと市が設置する図書館のサービスを等しく受ける権利を持っている。そのため市は、本館を置くとともに、地域の状況に応じて分館、分室、移動図書館等を設け、よりよいサービスを確立していくものとする。

(職 員)

第 3 条 住民がすぐれたサービスを受けるためには、図書館の職員が最も重要な要素である。図書館の資料を使って住民サービスを行う専門職員が司書（司書補）であり、司書が十分に確保されてこそ先の住民サービスが可能になる。

(利用者に対する責任)

第 4 条 図書館の職員は、常に自由で公平で積極的な資料提供に心がけ、利用者をその社会的身分、国籍、信条、性別、年齢等によって差別してはならない。また、資料や施設の提供を通じて知りえた利用者の秘密を漏らしてはならない。

(研 修)

第 5 条 すぐれたサービスをするためには、利用者を知り、資料を知り、利用者と資料を結びつけるための資料の適切な組織化と提供の知識・技術を究明しなければならない。そのため、個人的、集团的に日常不断の研修が必要であり、市は職員に対して研修の機会を与えなければならない。

(サービス網)

第 6 条 すべての市民が図書館のサービスを受けるためには、市内全域が図書館のサービス網によっておおわれなければならない。サービス網とはすなわち、本館・分館・分室・移動図書館からなるサービス組織の総体である。

- (1) 本館は、市における図書館サービスの中核であり、また図書館資料の補給基地であり、他市町村、県立・国立国会及び大学図書館等の相互協力の窓口を担当する。
- (2) 分館は、日常生活において市民の集中する地点に設けられることが望ましく、生活圏から分館までの距離はおおよそ 1.5 km 以内を目安にする。
- (3) 分室は、分館をつくるほどの地域人口がなく、特定の時間に利用が集中することで、終日開館よりも開館日及び開館時間を限定する方式が望ましい地域に設置される。
- (4) 移動図書館は、地域人口が少なく、分館・分室を設置する適当な場所が見つけられない地域に 2 週間ごとに巡回して図書館サービスを行う。移動図書館は、学校・幼稚園・保育園・病院など利用者が集まっている施設を巡回して貸出を行う方法が望まれる。ただし、分館・分室が設置されればその地域の移動図書館のステーションは廃止し、別な地域に設置する。

(運 営)

第 7 条 市立図書館の運営の基本は次のサービスである。

- (1) 個人貸出 貸出は、資料を求める人に一定期間その資料を貸すことであり、図書館の最も単純な、最も基本的な、最も原初的な形である。貸出は、市民にとっては図書館を最も利用しやすい方法であり、大多数の利用者が一番望んでいる利用の形である。これは、市立図書館の最も基本的な業務である。
- (2) 参考業務 参考業務は、貸出とならんで、市立図書館における主要な業務であり、貸出の基礎の上に築かれている。日常生活に密接した資料情報とともに、郷土に関する資料・情報の提供は特に重視されなければならない。参考資料をおき参考業務を行うための参考室（コーナー）は、本館には必ず必要である。
- (3) 児童へのサービス 児童に対する図書館サービスは、成人に対するサービスと同じように、市立図書館において欠くことのできない業務である。貸出冊数の半分またはそれ以上が児童図書であることが望ましい。児童に読書習慣をつけ、すぐれた出版物に不断に触れさせることも大切な任務である。このような児童へのサービスを行うため、本館・分館ともに児童室（コーナー）を設置し、特に訓練された司書を配置する必要がある。
- (4) 集会活動 図書館の集会機能は、市民の自主的な学習活動を援助するために必要であり、図書館資料を使う集会活動に対しては積極的に援助していくように心がけなければならない。

- (5) 行事 多彩な図書館資料を紹介したり、利用の促進及び未利用者を図書館利用に結びつけるための行事などは、図書館本来の機能である資料提供を損なわないように留意して実施する。文化会館での催し物に対しては、資料の紹介・利用の促進ということで積極的に協力する。

(資 料)

第8条 市立図書館の資料は、その新鮮さの維持こそ市民にとって最大の魅力である。このために市は、人口一人当たり250円を下らないように努めるべきである。

(施 設)

第9条 本館の規模は、次のような事項によって決定される。

- ① 全域に対する図書館サービスの体制（分館の数と規模及び移動図書館の活動）
 - ② 資料の保有量及び年間増加
 - ③ 貸出業務、児童サービス及び集会活動
- 2 分館の規模は、その地域の対象人口によって異なるが、500平方メートルを下らないことが望ましい。
- 3 分室は、既設の一部、あるいは新設のコーナーを使うので、職員体制により検討すべきである。

(図書館の利用に障害がある人たちへのサービス)

第10条 図書館の利用に障害がある人たちへのサービスは、下記のとおり行う。

(1) 病院サービス

図書館を利用したくてもできない入院患者及び不規則な勤務状態にある医師・看護師等への図書館サービスを実現させ、市内どこにいても図書館を利用できるように移動図書館による病院サービスについては、当館の障害者サービスの中心業務とする。

(2) 録音図書サービス

録音図書によるサービスについては、県立図書館及び近隣の図書館の録音図書サービスを利用者が直接受けられるように手続きをとることを基本とし、自宅配達（以下、「宅配」という。）によるサービスを行う。

(3) 宅配サービス

身体的な理由により図書館の利用が困難な人（高齢者を含む）に対しては、その人の状況を図書館が認定した上で、図書等の宅配によるサービスを行う。

(高齢者へのサービス)

第11条 今後益々増加する高齢者に対して、利用が期待されると考えられる趣味・教養・娯楽に関する資料を積極的に収集し、利用を呼び掛けていくようにする。また、医学に関する初歩知識が得られる実用書等の収集に留意する。

(団体貸出)

第12条 市内で主体的・継続的に読書活動が行われると考えられる機関・施設や、市民グループや図書館同種施設である文庫等には、団体貸出を積極的に行うようにする。そのためのPRも同時に行っていく。

(学校図書館等への支援)

第13条 学校及び学校図書館から資料の貸借、資料の相談等の依頼については、学校教育に対する援助ということで、学校図書館支援センターと連携して積極的に対応する。

(ブックスタート)

第14条 ブックスタートは、絵本を通しての親子のふれあいと読書への親しみを育む事業として、市健康課主催の乳幼児健診時に図書館が実施するものとする。必要に応じて、福岡女学院の協力の下、関係機関が協力してアンケート調査を実施し、この事業の効果について検証する。

(野田宇太郎資料館コレクション)

第15条 郷土出身の故・野田宇太郎氏の秘蔵を基にした野田宇太郎文学資料館については、市立図書館の貴重なコレクションとしても今後も、氏に関する資料及び、氏が生涯及ぼしつづけた近代文学に関する資料について収集に努める。

(3市1町サミット協力事業)

第16条 久留米市・鳥栖市・基山町との交流都市づくりをめざす小郡市の市立図書館として、公用車による連絡車運行、合同研修、資料の相互貸借、個人貸出及び情報交換に2市1町の図書館と積極的に協力事業を行っていく。

(図書館活動の諸目標)

第17条 年度ごとに策定される教育施策要綱に図書館活動の目標を設定して、運営に努める。実施にあたっては、市役所・図書館協議会並びに県内の各公共図書館の協力・理解をはかっていく。目標の設定にあたっては、小郡市子どもの読書活動推進計画及び小郡市総合振興計画を踏まえ、図書館協議会の了承を得るものとする。

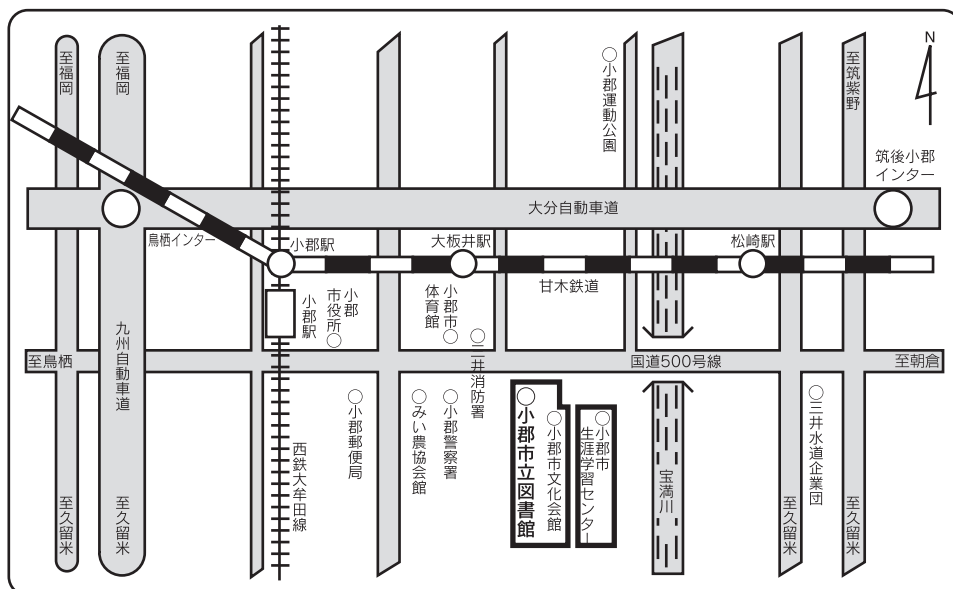
13. 雑誌タイトル一覧

(平成24年4月1日現在)

<p>月刊誌</p> <ul style="list-style-type: none"> (あ) ・アサヒカメラ ・アニメージュ ・安心 (い) ・いきいき (う) ・With (ウィズ) (え) ・栄養と料理 ・ESSE (エッセ) ・NHK きょうの健康 ・NHK きょうの料理 ・NHK 趣味の園芸 ・NHK すてきにハンドメイド (お) ・オール読物 ・音楽の友 (か) ・外戸本 ・CAR GRAPHIC (カーグラフィック) ・学校図書館 ・家庭画報 ☆GATEAUX (ガトー) (く) ・暮らしと健康 ・CREA (クレア) (け) ・芸術新潮 ・月刊 クーヨン ・月刊 くるめ ・月刊 碁ワールド ・月刊 自家用車 ・月刊 新聞ダイジェスト ・月刊 ハウジング ・月刊 バスケットボール ☆月刊 武道 ☆健康365 ・現代詩手帖 (こ) ・子供の科学 ・子どもの本棚 ・GOLF DIGEST (ゴルフダイジェスト) (さ) ・財界九州 ・サライ ・3分クッキング (し) ・CDジャーナル ・JR時刻表 ☆SIGNATURE (シグネチャー) ・シティ情報ふくおか ・じゃらん 九州版 ・Jurist (ジュリスト) ・将棋世界 ・小説現代 ・小説新潮 ・新潮45 (す) ・SWITCH (スイッチ) ・SCREEN (スクリーン) ・すてきな奥さん ・すばる ・smart (スマート) ・相撲 (せ) ・選択 (そ) ・装苑 ・壮快 (た) ・ダ・ヴィンチ ・ダイヤモンドZai (ザイ) ・短歌 ・dancyu (ダンチュウ) (ち) ・中央公論 (つ) ・釣紀行 	<ul style="list-style-type: none"> (て) ・鉄道ジャーナル ・天然生活 (と) ・特選街 ・図書館雑誌 ・DOS/V POWER REPORT (ドスブイパワーレポート) (な) ・NATIONAL GEOGRAPHIC日本語版 (に) ・日経エンタテインメント ・日経TRENDY (トレンディ) ・日経マナー ・New type (ニュータイプ) ・Newton (ニュートン) (の) ・non-no (ノンノ) (は) ・俳句 ☆俳句界 ・PATi-PATi (パチパチ) ・母の友 ・25ans (ヴァンサンカン) (ひ) ・PHPのびのび子育て ・Begin (ビギン) ・ピチレモン ・ビデオSALON (サロン) ・BE-PAL (ビーバル) (ふ) ・福岡ウォーカー ・文学界 ・文藝春秋 (へ) ・Baby-mo (ベビモ) (ほ) ・POPEYE (ポパイ) ・本の雑誌 (ま) ・丸 (み) ・MISS (ミス) ・ミセス ・みんなの図書館 (め) ・MEN'S non-no (メンズノンノ) (も) ・MORE (モア) ・MOE (モエ) (や) ・山と溪谷 (ゆ) ・ユリイカ (ら) ・ランナーズ (り) ・LEE (リー) (れ) ・歴史読本 ・レディブティック (ろ) ・ROAD RIDER (ロードライダー) ・ROCKIN' ON JAPAN (ロッキングオンジャパン) 	<ul style="list-style-type: none"> ・子どもと本 ・こどもブティックCUCITO (クチート) ・Cobalt (コバルト) (し) ・四季の味 (す) ・SUMAI no SEKKEI (スマイノセッケイ) (ち) ・ちいさい・おおきい・よわい・つよい (と) ・ドゥーパ! ・DRAGON MAGAZINE (ドラゴンマガジン) (に) ☆西日本文化 ・日本児童文学 (ね) ・猫生活 (は) ・花時間 (ひ) ・BISES (ビズ) (ふ) ☆Fishing Café (フィッシングカフェ) ・PLUS 1 LIVING (プラスワンリビング) ・Pre-mo (プレモ) ・文藝春秋 別冊 (め) ☆melon (メロン) (や) ・野菜だより (わ) ・私のカントリー ・WAN (ワン)
	<p>隔月・季刊誌</p> <ul style="list-style-type: none"> (あ) ・明日の友 (う) ・美しいキモノ (え) ・NHK みんなのうた (お) ・おそい・はやい・ひくい・たかい (か) ・会社四季報 (き) ☆季刊 午前 (く) ・暮らしの手帖 ・Green Walk (グリーンウォーク) (け) ・げんき (こ) ・子づれでCHA-CHA-CHA (チャチャチャ) ・こどもとしゃかん ・子どもと読書 	<p>週刊誌</p> <ul style="list-style-type: none"> (あ) ・AERA (アエラ) ・an-an (アンアン) (さ) ・サンデー毎日 (し) ・週刊朝日 ・週刊新潮 ・週刊ダイヤモンド ・週刊東洋経済 ・週刊文春 ・週刊ベースボール (た) ・TIME (タイム) (に) ・Newsweek 日本語版
		<p>隔週・月2誌</p> <ul style="list-style-type: none"> (お) ・オレンジページ (き) ・キネマ旬報 (く) ・クロワッサン (け) ・経済界 (さ) ・SAPIO (サピオ) (た) ・DIME (ダイム) ・Tarzan (ターザン) (な) ・Number (ナンバー) (ふ) ・婦人公論 ・BRUTUS (ブルータス) ・PRESIDENT (プレジデント) (れ) ・レタスクラブ

計 161タイトル
内、寄贈9タイトル(☆印)

●月刊・週刊・隔週刊・月2刊誌のバックナンバーは2年間保存
●隔月刊・季刊・不定期刊誌のバックナンバーは5年間保存(ただし、「コバルト」「ドラゴンマガジン」「ザ・スニーカー」は2年、「メロン」は1年保存)



○甘木鉄道大板井駅より徒歩3分 ○西鉄小郡駅より徒歩約20分

小郡市立図書館

TEL 0942-72-4319 FAX 0942-72-3501

野田宇太郎文学資料館

TEL 0942-72-7477 FAX 0942-72-3501

〒838-0142 福岡県小郡市大板井136-1

<http://www.library-ogori.jp>

平成24年7月 発行